

FILATI NO. 57

FILATI

Modell 35

JACKE MIT TASCHEN



JACKE MIT TASCHEN

Größe 36/38 (40/42)

Die Angaben für Größe 40/42 stehen in Klammern. Steht nur eine Angabe, so gilt sie für beide Größen.

Material: Lana Grossa-Qualität „About Berlin Chilly“ (100 % Leinen, LL = ca. 95 m/50 g): ca. **450 (500) g** Blau (**Fb. 12**); Stricknadeln Nr. 4 und 6, 1 Rundstricknadel Nr. 6, 80 cm lang; 3 Perlmutterknöpfe von Union Knopf, Art. 46286, natur Fb. 14, Ø 23 mm.

Kettenrand: Die 1. M jeder R re str. Die letzte M jeder R wie zum Linksstr. abh., dabei den Faden vor der M weiterführen. **Hinweis:** Alle Ränder mit Kettenrand arbeiten!

Rippen: 1 M re, 1 M li im Wechsel str.

Glatt re: Hin-R re M, Rück-R li M str.

Betonte Zunahme: 1 M re verschränkt aus dem Querfaden herausstr.

Betonte Abnahmen: Am R-Anfang nach 11 M Blende und 2 M glatt re 2 M re zus.str. Am R-Ende vor 2 M glatt re und 11 M Blende 2 M überzogen zus.-str. [= 1 M wie zum Rechtsstr. abh., die folg. M re str. und die abgehobene M darüber ziehen]. Es wird jeweils 1 M abgenommen.

Verschussblende [li Vorderteilrand]: Nach Strickschrift A über 11 M zwischen den Pfeilen str. Die 2 M re vor dem 1. Pfeil zeigen in 1. R 2 Rippen-M, dann darüber noch 2 Glatt-re-M vor der Blende. In der Höhe die 1. – 5. R 1x str., dabei mit 1 Rück-R wie gezeichnet beginnen, dann die 4. und 5. R stets wdh.

Schlitzblenden [Ärmelbeginn]: Nach Strickschrift B str. Die Zahlen li außen bezeichnen die Rück-R, re außen die Hin-R. Zunächst in Schlitzhöhe in 2 Teilen str. Die Blenden gehen jeweils über 7 M von Pfeil a bis b [= 1. Rand-M] bzw. Pfeil b [= 2. Rand-M] bis Pfeil c. Vor Pfeil a und nach Pfeil c liegen in 1. R noch je 2 Rippen-M, darüber je 2 M glatt re. In der Höhe die 1. – 3. R 1x str., dann die 2. und 3. R 7x wdh. = insgesamt 17 R, danach die 18. – 26. R 1x str., dabei zeigt die 26. R schon die 1. Glatt-re-R nach den Blenden und wie hierbei 6 M für den M-Ausgleich abgenommen werden.

Maschenprobe: 17 M und 22 R glatt re mit Nd. Nr. 6 = 10 x 10 cm.

Rückenteil: 91 (97) M mit Nd. Nr. 6 anschlagen. Zunächst 1 Rück-R Rippen str. Dann glatt re mit Kettenrand weiterarb. Beids. für die Schrägungen in der 8. R ab Anschlag nach der 3. und vor der drittletzten M je 1 M betont zun., dann in jeder 8. R noch 5x je 1 M genauso zun. = 103 (109) M. Beids. für die Ärmelansätze in der 64., 66. und 68. R noch jeweils 1 M zun. = 109 (115) M. Nach 31 cm = 69 R ab Anschlag beids. den Beginn der Armausschnitte markieren und gerade weiterstr. In 17 (18) cm = 38 (40) R Armausschnitthöhe beids. für die Schulter-schrägungen 9 M abk., dann in jeder 2. R noch 3x je 9 (10) M abk. Gleichzeitig mit der 3. Schulterabnahme für den runden Halsausschnitt die mittl. 33 M abk. und beide Seiten getrennt weiterstr. Am inneren Rand für die weitere Rundung in der 2. R noch 1x 2 M abk. Damit sind die M der einen Seite aufgebraucht. Die andere Seite gegengleich beenden.

Linkes Vorderteil: 38 (41) M mit Nd. Nr. 6 anschlagen. In folg. Einteilung str., dabei mit 1 Rück-R beginnen: 6 M Verschlussblende, dabei wie gezeichnet 5 M zun. = 11 M, 31 (34) M Rippen, diese wie gezeichnet mit 1 M li beginnen, Rand-M [alle Rand-M im Kettenrand] = insgesamt 43 (46) M. Ab der folg. Hin-R über den Rippen-M glatt re weiterarb. Für die Schrägung am li Rand in der 4. R ab Anschlag vor der 13. M 1 M betont zun., diese Zunahme in jeder 2. R noch 9x wdh. Bereits ab der 8. R ab Anschlag am re Rand die Schrägung wie am Rückenteil ausführen. Den Armausschnittbeginn am re Rand in gleicher Höhe wie am Rückenteil markieren. Dazwischen nach 29 cm = 65 R ab Anschlag für die Ausschnittschrägung am li Rand 1 M betont abn., dann in jeder 2. R noch 14x je 1 M betont abn. Nach sämtlichen Zu- und Abnahmen bis hierher sind noch 47 (50) M auf der Nd. Die Schulter am re Rand ebenfalls in gleicher Höhe wie am Rückenteil schrägen. Dann über die restl. 11 M für die rückwärtige Ausschnittblende noch 11 cm weiterstr. Dann die M abk. wie sie erscheinen.

Rechtes Vorderteil: Gegengleich zum li Vorderteil und mit 3 Knopflöchern str. Für das 1. Knopfloch am Ende der re Schrägung vor der viertletzten Blenden-M 1 U aufnehmen und die folg. re Blenden-M mit der nächsten li M re verschränkt zus.-str. Die übrigen 2 Knopflöcher im Abstand von je 9,5 cm genauso einstr.

Tasche [2x str.]: 14 M mit Nd. Nr. 6 anschlagen. Glatt re mit Kettenrand str., dabei mit 1 Rück-R li M beginnen. Beids. für die Schrägungen in der 2. R ab Anschlag nach und vor der Rand-M je 1 M betont zun., diese Zunahmen in jeder 2. R noch 2x wdh. = 20 M. Nun gerade weiterstr. Nach weiteren 8 cm = 18 R für die Blende mit Nd. Nr. 4 in Rippen weiterstr., dabei in 1. R noch 1 M zun. = 21 M. In 1 cm = 3 R Blendenhöhe die M abk., wie sie erscheinen.

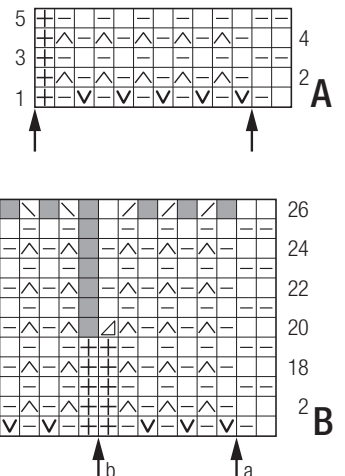
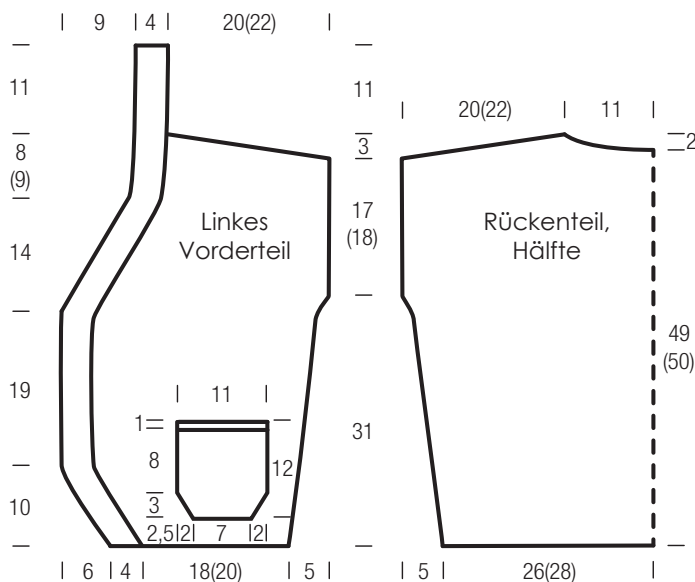
Ärmel: Zunächst in Schlitzhöhe in 2 Teilen str. Mit der re Ärmelhälfte beginnen. Dafür 22 (24) M mit Nd. Nr. 6 anschlagen. In folg. Einteilung mit 1 Rück-R beginnen: 4 M Schlitzblende ab Pfeil b, dabei wie gezeichnet 3 M zun. = 7 M, 17 (19) M Rippen, dabei mit 1 M li beginnen, 1 Rand-M [= Kettenrand] = insgesamt 25 (27) M. Ab der 2. R ab Anschlag über die Rippen-M glatt re str. Nun zwischen der zweit- und drittletzten Glatt-re-M vor der Blende 1 Markierung anbringen. Für die Schrägung am li Arbeitsrand bereits in der 6. R ab Anschlag über der Markierung 1 M betont zun., dann in jeder 6. R an der gleichen Stelle noch 8x je 1 M betont zun. Dazwischen nach 9 cm = 19 R die nun vorhandenen 28 (30) M stilllegen. Die li Ärmelhälfte so weit gegengleich str., dabei für die Blende mit den M ab Pfeil c bis b beginnen. Anschließend über alle 56 (60) M im Zus.-hang weiterstr., und zwar so, dass die Blenden-M in der Mitte zus.-treffen. Dann in der 20. R wie gezeichnet die Rand-M in der Mitte li zus.-str. = 55 (59) M. Die Blende bis zur 25. R über 13 M fortsetzen, alle übrigen M glatt re str. In der 26. R wie gezeichnet 6 M abn. Dann über alle M nur noch glatt re weiterstr. Die Zunahmen für die Schrägungen beiderseits der jetzt vorhandenen 11 Mittel-M wie beschrieben bzw. folgerichtig wie bisher fortführen. Nach den letzten Zunahmen sind dann 61 (65) M vorhanden. Nach 17 cm = 38 R ab Blendenende alle M locker abk.

JACKE MIT TASCHEN

Ausarbeiten: Teile spannen, anfeuchten und trocknen lassen. Nähte schließen. Die Blendenschmalseiten flach zus.-nähen, dabei darauf achten, dass die Naht auf der Innenseite liegt. Dann die Blende mit dem inneren Rand an den rückwärtigen Halsausschnitttrand nähen. Taschen lt. Schnittschema so auf die Vorderteile nähen, dass Anschlagrand und Rand-M nicht mehr sichtbar sind. Ärmel einsetzen [Ärmelslitze liegen in oberer Ärmelmitte]. Knöpfe mit der Rückseite nach außen annähen.

Zeichenerklärung:

- ⊞ = Rand-M im Kettenrand
- = 1 M re
- ◻ = 1 M li
- ⊞ = 1 M re verschränkt aus dem Querfaden zun.
- ⊞ = 1 M wie zum Linksstr. abh., dabei den Faden hinter der M weiterführen
- ⊞ = 2 M li zus.-str.
- = keine M, dient nur der zeichnerischen Darstellung und wird beim Str. einfach übergangen
- ⊞ = 2 M re zus.-str.
- ⊞ = 2 M überzogen zus.-str.: 1 M wie zum Rechtsstr. abh., die folg. M re str. und die abgehobene M darüber ziehen



MASCHENPROBE

Machen Sie eine Maschenprobe! Stricken Sie dafür ein 12 x 12 cm großes Stück im Muster Ihres ausgesuchten Modells. Danach zählen Sie Maschen und Reihen im Bereich 10 x 10 cm aus. Sind es weniger Maschen als in der Anleitung angegeben: Stricken Sie fester oder nehmen Sie dünnere Nadeln (1/2 bis ganze Nadelstärke). Haben Sie mehr Maschen gezählt: Versuchen Sie, lockerer zu stricken beziehungsweise nehmen Sie dickere Nadeln.

Bitte beachten Sie: Strickarbeiten fallen unterschiedlich aus. Daher sind die Maschenproben-Angaben auf den Bänderolen der Wolle nicht als verbindlich anzusehen. Außerdem werden diese immer auf der Basis glatt rechts erstellt. Für eine perfekte Arbeit ist daher die Maschenprobe im gewünschten Muster ein Muss. Damit Ihr Wunschmodell nicht nur schön aussieht, sondern auch passt!

ABKÜRZUNGEN

M = Masche · **R** = Reihe · **Rd** = Runde · **Nd.** = Nadel · **U** = Umschlag · **Gr.** = Größe · **LL** = Lauflänge · **MS** = Mustersatz · **Fb.** = Farbe
Nr. = Nummer · **lt.** = laut · **fortl.** = fortlaufend · **li** = links · **bzw.** = beziehungsweise · **re** = rechts · **ca.** = circa · **str.** = stricken
Art. = Artikel · **zus.-str.** = zusammenstricken · **arb.** = arbeiten · **abk.** = abketten · **abn.** = abnehmen · **d. h.** = das heißt
zun. = zunehmen · **abh.** = abheben · **wdh.** = wiederholen · **beids.** = beidseitig · **mittl.** = mittleren · **folg.** = folgende · **restl.** = restliche
rebsm = Krebsmasche · **Stb** = Stäbchen · **Dstb** = Doppelstäbchen · **Luffm** = Luftmasche · **Kettm** = Kettmasche · **fe M** = feste Masche