

CLASSICI NO. 17

FILATI

Modell 9

JACKE



JACKE

Größe 46/48, 50/52 und 54/56

Die Angaben für Größe 50/52 und 54/56 stehen in Klammern. Ist nur eine Angabe gemacht, gilt diese für alle Größen.

Material: Lana Grossa **Cool Wool Cashmere** (90% Schurwolle Merino, 10% Kaschmir, Lauflänge 160 m/50 g), **550 (600 – 650) g** Graugrün (**Fb 33**): Stricknadeln Nr. 3,5 und 5 Knöpfe von UNION KNOPF, Art. 36428, Fb Braun, Gr. 22 mm.

Rippenmuster: 2 M li, 2 M re im Wechsel.

Grundmuster: M-Zahl teilbar durch 4 + Randm. Siehe Strickschrift. Es sind Hin- und Rückr gezeichnet. Die M sind so dargestellt, wie sie gestrickt werden. Die 1. und 2. R der Strickschrift stellt die Einteilung der M im Rippenmuster dar. Die 3. und 4. R stets wdh.

Doppelte Randm: Hinr: Am Anfang der R die 1. M re str., die folg. M wie zum Linksstr. abh., dabei den Faden hinter der Arbeit führen. Am Ende der R die vorletzte M wie zum Linksstr. abh., dabei den Faden hinter der Arbeit führen, die letzte M re str. Rückr: Am Anfang der R die 1. M wie zum Linksstr. abh., dabei den Faden vor der Arbeit führen, die folg. M li str. Am Ende der R die vorletzte M li str., die letzte M wie zum Linksstr. abh., dabei den Faden vor der Arbeit führen.

Betonte Abnahmen 1: Rechter Rand: Randm, 3 M Grundmuster, 2 M li zusstr. Linker Rand: 2 M li zusstr., 3 M Grundmuster, Randm.

Betonte Abnahmen 2: Rechter Rand: Randm, 2 M li zusstr. Linker Rand: 2 M li zusstr., Randm.

Betonte Abnahmen 3: Rechter Rand: Randm, 1 M li, 2 M li zusstr. Linker Rand: 2 M li zusstr., 1 M li, Randm.

Betonte Zunahmen: Rechter Rand: Randm, 4 M Grundmuster, aus dem Querfaden zur folg. M 1 M verschränkt herausstr. Linker Rand: Aus dem Querfaden zur folg. M 1 M verschränkt herausstr., 4 M Grundmuster, Randm.

Maschenprobe: Grundmuster mit Nadeln Nr. 3,5: 26 M und 36 R = 10 x 10 cm.

Rückenteil: 138 (150 – 162) M mit Nadeln Nr. 3,5 anschlagen. Im Rippenmuster str., dabei in der 1. R, = Rückr, M wie folgt einteilen: Randm, 1 M re, * 2 M li, 2 M re, ab * stets wdh., 2 M li, 1 M re, Randm. Nach 6 cm im Grundmuster weiterarb.: Randm, lt. Strickschrift 34 (37 – 40) x den Rapport wdh., Randm. In 27 cm Gesamthöhe für die Seitenschräge 1 x 1 M beids. zun., dann in jeder 6. R 7 x 1 M beids. zun., dabei betonte Zunahmen arb. = 154 (166 – 178) M. Die zugenommenen M nach und nach in das Grundmuster einfügen. In 40 cm Gesamthöhe für die Armausschnitte 1 x 1 M beids. abn., dann in jeder 2. R 15 x 1 M beids. abn., dabei betonte Abnahmen 1 arb. = 122 (134 – 146) M. In 24 (25 – 26) cm Armausschnitthöhe für die Schulterschräge 1 x 4 (5 – 6) M beids. abk., dann in jeder 2. R 1 x 4 M und 6 x 5 M (in jeder 2. R 3 x 5 M und 4 x 6 M – in jeder 2. R 5 x 6 M und 2 x 7 M) beids. abk. In 68 (69 – 70) cm Gesamthöhe die restl. 46 M gerade abk.

Linkes Vorderteil: Zuerst für den Taschenbeutel 38 M mit Nadeln Nr. 3,5 anschlagen und 8 cm glatt re str., dann M stilllegen. Für das linke Vorderteil 66 (74 – 78) M mit Nadeln 3,5 anschlagen. Im Rippenmuster str., dabei in der 1. R, = Rückr, M wie folgt ein-

teilen: Randm, 1 M re, 2 M li, * 2 M re, 2 M li, ab * stets wdh., 1 M re, Randm. Nach 6 cm im Grundmuster weiterarb.: Randm, lt. Strickschrift 16 (18 – 19) x den Rapport wdh., Randm. In 14 cm Gesamthöhe den Tascheneingriff wie folgt arb.: Randm, 9 M Grundmuster, die folg. 38 M stilllegen und dafür die M des Taschenbeutels in die Arbeit einfügen, restl. M str. Ab der folg. Rückr über alle M im Grundmuster weiterstr. Die Seitenschräge und den Armausschnitt am rechten Rand wie beim Rückenteil beschrieben arb. In 40 (41 – 42) cm Gesamthöhe für die Ausschnittschräge am linken Rand 1 x 1 M abn., dann abw. in jeder 4. und 6. R 19 x 1 M abn., dabei betonte Abnahmen 2 arb. In 24 (25 – 26) cm Armausschnitthöhe für die Schulterschräge am rechten Rand 1 x 4 (5 – 6) M abk., dann in jeder 2. R 1 x 4 M und 6 x 5 M (in jeder 2. R 1 x 5 M und 6 x 6 M – in jeder 2. R 5 x 6 M und 2 x 7 M) abk.

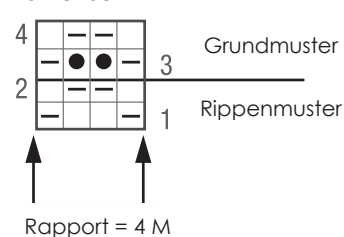
Rechtes Vorderteil: Wie linkes Vorderteil, jedoch gegengleich arb.

Verschlussblende: 14 M mit Nadeln Nr. 3,5 anschlagen und in der 1. R = Rückr, M wie folgt einteilen: Doppelte Randm, 1 M re, * 2 M li, 2 M re, ab * noch 1 x wdh., 2 M li, Randm. Nach 2 cm das 1. Knopfloch einstr.: (Hinr) Randm, 2 M re, 2 M li, 2 M re, 1 U, 2 M li zusstr., 2 M re, 1 M li, doppelte Randm. In der folg. Rückr den U re str. Noch 4 Knopflöcher im Abstand von jeweils 9 (9,5 – 9,5) cm einstr. Nun geradeaus weiterstr, und in 154 (156 – 158) cm Gesamthöhe M abk., wie sie erscheinen.

Ärmel: 62 M mit Nadeln Nr. 3,5 anschlagen. Im Rippenmuster str., dabei in der 1. R, = Rückr, M wie beim Rückenteil einteilen. Nach 6 cm im Grundmuster weiterarb.: Randm, lt. Strickschrift 15 x den Rapport wdh., Randm. Für die Ärmelschräge in der 9. (9. – 7.) R 1 x 1 M beids. zun., dann in jeder 8. R 7 x 1 M und in jeder 6. R 16 x 1 M (in der folg. 8. R 1 x 1 M und in jeder 6. R 24 x 1 M – in jeder 6. R 24 x 1 M und in jeder 4. R 3 x 1 M) beids. zun. = 110 (114 – 118) M. In 52 cm Gesamthöhe für die Armkugel 1 x 1 M beids. abn., dann in jeder 2. R 30 (32 – 34) x 1 M beids. abn., dabei betonte Abnahmen 3 arb. = 48 M. In 17 (18 – 19) cm Armkugelhöhe die restl. 48 M abk. 2. Ärmel ebenso arb.

Fertigstellen: Teile spannen, anfeuchten und trocknen lassen. Für die Taschenblenden die je 38 M mit Nadeln Nr. 3,5 wieder in Arbeit nehmen. Im Rippenmuster str., dabei die Einteilung der M fortführen. Nach 2 cm M abk., wie sie erscheinen. Taschenbeutel gegen die Vorderteile nähen. Schulternähte schließen. Verschlussblende an die Vorderteile und an den rückw. Halsausschnitt nähen, dabei darauf achten, dass sich die Knopflöcher am linken Vorderteil befinden. Ärmel einsetzen. Seiten- und Ärmelnähte schließen. Knöpfe annähen.

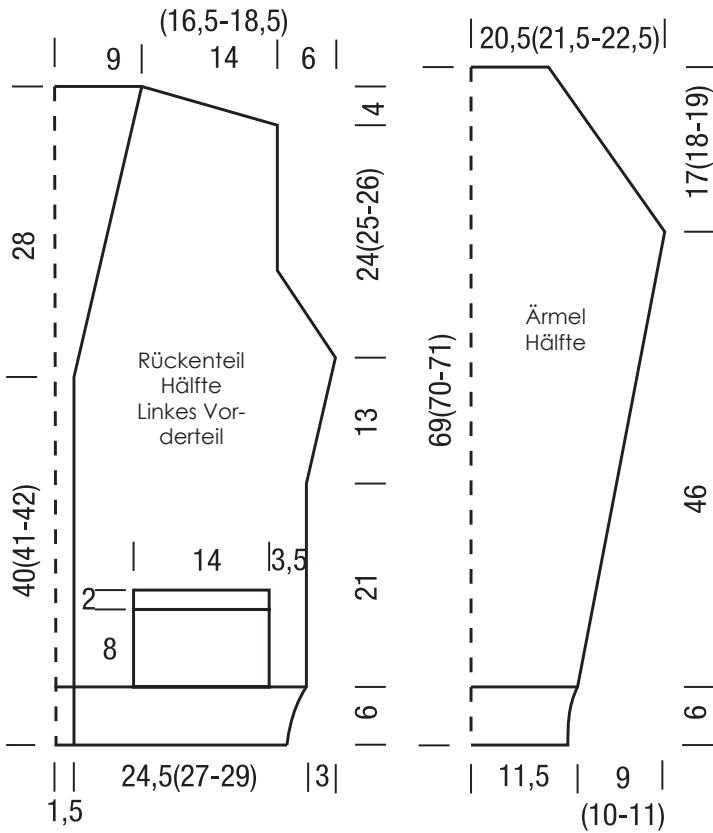
Strickschrift



Zeichenerklärung:

- = 1 M re
- ◻ = 1 M li
- ◐ = 1 M li abh., dabei den Faden vor der Arbeit führen

JACKE



MASCHENPROBE

Machen Sie eine Maschenprobe! Stricken Sie dafür ein 12 x 12 cm großes Stück im Muster Ihres ausgesuchten Modells. Danach zählen Sie Maschen und Reihen im Bereich 10 x 10 cm aus. Sind es weniger Maschen als in der Anleitung angegeben: Stricken Sie fester oder nehmen Sie dünnere Nadeln ($\frac{1}{2}$ bis ganze Nadelstärke). Haben Sie mehr Maschen gezählt: Versuchen Sie, lockerer zu stricken beziehungsweise nehmen Sie dickere Nadeln.

Bitte beachten Sie: Strickarbeiten fallen unterschiedlich aus. Daher sind die Maschenproben-Angaben auf den Bänderolen der Wolle nicht als verbindlich anzusehen. Außerdem werden diese immer auf der Basis glatt rechts erstellt. Für eine perfekte Arbeit ist daher die Maschenprobe im gewünschten Muster ein Muss. Damit Ihr Wunschmodell nicht nur schön aussieht, sondern auch passt!

ABKÜRZUNGEN

M = Masche · **R** = Reihe · **Rd** = Runde · **U** = Umschlag · **Fb** = Farbe · **lt.** = laut · **li** = links · **re** = rechts · **str.** = stricken
zusstr. = zusammenstricken · **arb.** = arbeiten · **abk.** = abketten · **abn.** = abnehmen · **zun.** = zunehmen · **abh.** = abheben
wdh. = wiederholen · **beids.** = beidseitig · **mittl.** = mittleren · **folg.** = folgende · **restl.** = restliche · **Stb** = Stäbchen
Luftm = Luftmasche · **Kettm** = Kettmasche · **fe M** = feste Masche