

GOMITOLO NO. 9

FILATI

Modell 10

DIAGONAL GESTRICKTER SCHAL



## DIAGONAL GESTRICKTER SCHAL

**Größe** ca. 25 x 180 cm

**Material:** Lana Grossa-Qualität „Gomitolo Selezione 3“ (65 % Baumwolle, 35 % Polyacryl, LL = ca. 270 m/100 g): ca. **200 g** Rot/Pink/Rosa/Ocker/Cognac/Hellgrau (**Fb 3001**); Stricknadeln Nr 4,5.

**Glatt re:** Hinr re M, Rückr li M.

**Doppelte Randmasche (über 2 M): Anfang der R:** Randmasche wie zum Linksstricken abheben, 1 M re. **Ende der R:** 1 M wie zum Linksstricken abheben, Randmasche re.

**Re verschränkte M zunehmen aus dem Querfaden:** Der Faden liegt hinter der Arbeit. Von hinten nach vorn unter dem Querfaden einstecken und ihn auf die li Nd heben, in das hintere Maschenglied einstecken und 1 M re str, die M verdreht sich so 1x.

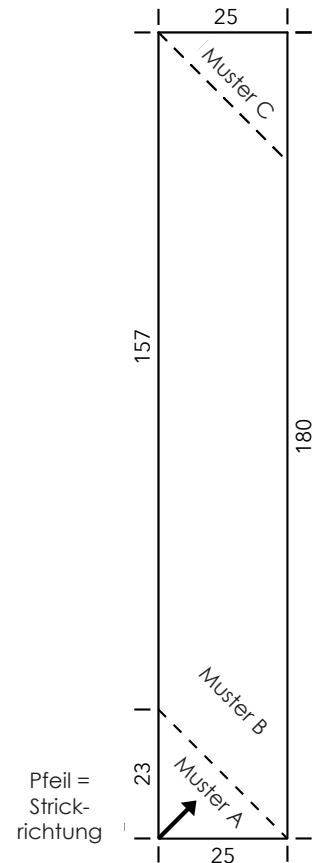
**Muster A: Rückr:** 2 M doppelte Randmasche, 1 U, die folgenden M li, enden mit 1 U, 2 M doppelte Randmasche. **Hinr:** 2 M doppelte Randmasche, U der Vor-R re verschr, die folgenden M re, enden mit U der Vor-R re verschr, 2 M doppelte Randmasche. Diese beiden R stets im Wechsel str = beidseitig wird in jeder 2. R 1 M zugenommen.

**Muster B: Rückr:** 2 M doppelte Randmasche, die folgenden M li, enden mit 1 U, 2 M doppelte Randmasche. **Hinr:** 2 M doppelte Randmasche, U der Vor-R re verschr, die folgenden M re, enden mit 2 M re zus-str, 2 M doppelte Randmasche. Diese beiden R stets im Wechsel str = M-Anzahl bleibt gleich.

**Muster C: Rückr:** 2 M doppelte Randmasche, die folgenden M li, enden mit 2 M li zus-str, 2 M doppelte Randmasche. **Hinr:** 2 M doppelte Randmasche, die folgenden M re, enden mit 2 M re zus-str, 2 M doppelte Randmasche. Diese beiden R stets im Wechsel str = beidseitig wird in jeder 2. R 1 M abgenommen.

**Maschenprobe:** 17 M und 28 R glatt re mit Nd Nr 4,5 = 10 x 10 cm.

**Anleitung:** 5 M mit Nd Nr 4,5 fest anschlagen und im Muster A str bis es 69 M sind. Nun weiter im Muster B str, es bleiben 69 M. Bei einer Seitenlänge von 180 cm, gemessen an der längeren Kante, weiter im Muster C str, bis es 5 M sind, diese re zus-str.



## MASCHENPROBE

Machen Sie eine Maschenprobe! Stricken Sie dafür ein 12 x 12 cm großes Stück im Muster Ihres ausgesuchten Modells. Danach zählen Sie Maschen und Reihen im Bereich 10 x 10 cm aus. Sind es weniger Maschen als in der Anleitung angegeben: Stricken Sie fester oder nehmen Sie dünnere Nadeln (1/2 bis ganze Nadelstärke). Haben Sie mehr Maschen gezählt: Versuchen Sie, lockerer zu stricken beziehungsweise nehmen Sie dickere Nadeln.

Bitte beachten Sie: Strickarbeiten fallen unterschiedlich aus. Daher sind die Maschenproben-Angaben auf den Banderolen der Wolle nicht als verbindlich anzusehen. Außerdem werden diese immer auf der Basis glatt rechts erstellt. Für eine perfekte Arbeit ist daher die Maschenprobe im gewünschten Muster ein Muss. Damit Ihr Wunschmodell nicht nur schön aussieht, sondern auch passt!

## ABKÜRZUNGEN

**abk** = abketten · **abn** = abnehmen · **beids** = beidseitig · **D-Stb** = Doppelstäbchen · **Fb** = Farbnummer · **fe-M** = feste M  
**folg** = folgende · **Hinr** = Hinreihe · **Kett-M** = Kettmasche · **Krebs-M** = Krebsmasche **li** = links · **LL** = Lauflänge · **Luft-M** = Luftmasche · **m** = Meter · **M** = Masche · **Nd** = Nadel · **R** = Reihe · **Rand-M** = Randmasche · **Rd** = Runde · **re** = rechts · **Rückr** = Rückreihe · **Stb** = Stäbchen · **str** = stricken · **U** = Umschlag · **verschr** = verschränkt · **zun** = zunehmen · **zus-str** = zusammenstricken