

PULLOVER





### PULLOVER

**Größe:** 36/38, 40/42 und 44/46

Die Angaben für Größe 40/42 und 44/46 stehen in Klammern. Ist nur eine Angabe gemacht, gilt diese für alle Größen.

**Material:** Lana Grossa **Alessia** (76% Baumwolle, 20% Rec. Polyester, 4% Polyester, Lauflänge 135 m/50 g), **500 (550 - 600) g** Lachs/Silbergrau/Natur (**Fb 17**); 1 Häkelnadel Nr. 4,5.

**Filetmuster:** M-Zahl teilbar durch 6 + 1 + 3 Ersatz-Luftm. Siehe Häkelschrift. Es sind Hin- und Rück-R gezeichnet. Die Hin-R von re nach li, die Rück-R von li nach re lesen. Mit den M vor dem MS beginnen, die 6 M des MS stets wdh., enden mit den M nach dem MS. Die 1. - 3. R 1x arb., dann die 2. und 3. R stets wdh. Jede R mit 3 Ersatz-Luftm für das 1. Stb beginnen.

**Beids. 1 M zunehmen:** In das 1. und letzte Stb der Vor-R je 2 Stb häkeln.

**Maschenprobe:** Filetmuster mit Häkelnadel Nr. 4,5: 20 M und 10 R = 10 x 10 cm.

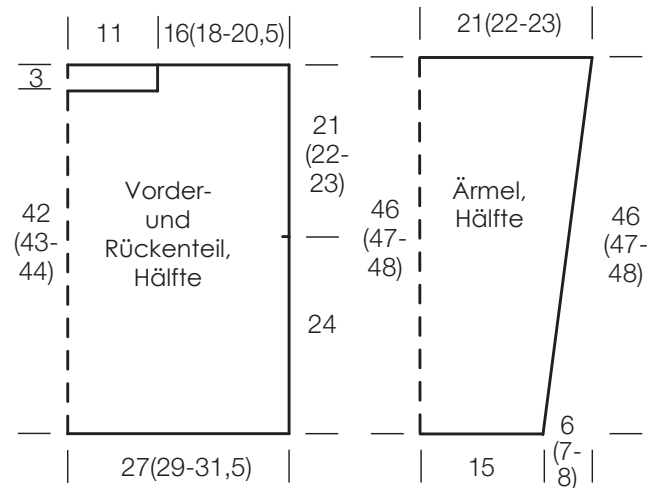
**Rückenteil:** 109 (115 - 127) Luftm + 3 Ersatz-Luftm für das 1. Stb mit Häkelnadel Nr. 4,5 anschlagen und im Filetmuster in R arb. Nach 24 cm = 24 R ab Anschlag beids. für die Armausschnitte eine Markierung anbringen. Nach 21 (22 - 23) cm = 21 (22 - 23) R ist das Rückenteil beendet.

**Vorderteil:** Wie das Rückenteil häkeln, jedoch für den Halsausschnitt nach 18 (19 - 20) cm = 18 (19 - 20) R ab Markierung die mittl. 45 M nicht mehr häkeln und beide Seiten getrennt über 3 cm = 3 R weiterarb. Damit ist das Vorderteil beendet.

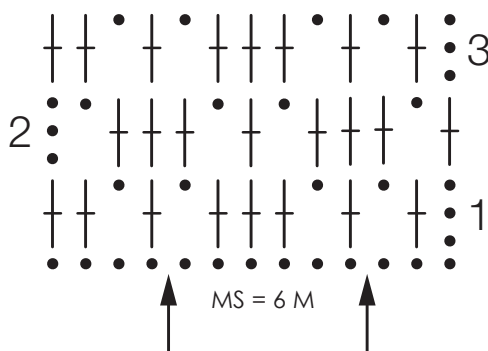
**Ärmel:** 61 Luftm + 3 Ersatz-Luftm für das 1. Stb mit Häkelnadel Nr. 4,5 anschlagen und im Filetmuster in R arb. Für die Ärmelschrägungen in der 10. (5. - 4.) R beids. je 1 Stb zun., dann in jeder 3. R noch 11x (13x - 12x und in jeder 2. R noch 3x) je 1 Stb zun. = 85 (89 - 93) Stb. Die zugenommen M ins Filetmuster integrieren. Nach 46 (47 - 48) cm = 46 (47 - 48) R ab Anschlag ist der Ärmel beendet. Den 2. Ärmel ebenso häkeln.

**Schloppe:** 11 Luftm + 3 Ersatz-Luftm für das 1. Stb mit Häkelnadel Nr. 4,5 anschlagen und im Filetmuster in R arb., dabei mit den M vor dem MS beginnen, die 6 M des MS arb., Rand-Stb. Nach 70 cm 1 Markierung anbringen, nach weiteren 19 cm die 2. Markierung anbringen, nach weiteren 70 cm die Schloppe beenden.

**Fertigstellen:** Alle Teile spannen, anfeuchten und trocknen lassen. Schulternähte schließen. Ärmel bis zu den Markierungen einsetzen, Seiten- und Ärmelnähte schließen. Die markierten 19 cm der Schloppe an den vorderen Halsausschnitttrand annähen, dabei an der li Schulternaht beginnen, die letzten 3 cm vor der re Schulternaht bleiben frei. Alle Fäden vernähen.



#### Häkelschrift



#### Zeichenerklärung:

- = 1 Luftm
- † = 1 Stb

## PULLOVER

## MASCHENPROBE

Machen Sie eine Maschenprobe! Stricken Sie dafür ein 12 x 12 cm großes Stück im Muster Ihres ausgesuchten Modells. Danach zählen Sie Maschen und Reihen im Bereich 10 x 10 cm aus. Sind es weniger Maschen als in der Anleitung angegeben: Stricken Sie fester oder nehmen Sie dünnere Nadeln (½ bis ganze Nadelstärke). Haben Sie mehr Maschen gezählt: Versuchen Sie, lockerer zu stricken beziehungsweise nehmen Sie dickere Nadeln.

Bitte beachten Sie: Strickarbeiten fallen unterschiedlich aus. Daher sind die Maschenproben-Angaben auf den Bänderolen der Wolle nicht als verbindlich anzusehen. Außerdem werden diese immer auf der Basis glatt rechts erstellt. Für eine perfekte Arbeit ist daher die Maschenprobe im gewünschten Muster ein Muss. Damit Ihr Wunschmodell nicht nur schön aussieht, sondern auch passt!

## ABKÜRZUNGEN

**M** = Masche; **R** = Reihe; **Rd** = Runde; **U** = Umschlag; **Fb** = Farbe; **lt.** = laut; **li** = links; **re** = rechts; **str.** = stricken; **zusstr.** = zusammenstricken; **arb.** = arbeiten; **abk.** = abketten; **abn.** = abnehmen; **zun.** = zunehmen; **abh.** = abheben; **beids.** = beidseitig; **mittl.** = mittleren; **restl.** = restliche; **Stb** = Stäbchen; **D-Stb** = Doppelstäbchen; **Luftm** = Luftmasche; **Kettm** = Kettmasche; **fe M** = feste Masche;