

HOME NO. 75

FILATI

Modell 7

V-PULLI



V-PULLI

Größe 36 bis 40 (42/44 – 46/48)

Die Angaben für Größe 42/44 stehen in Klammern vor, für Größe 46/48 nach dem Gedankenstrich. Steht nur eine Angabe, so gilt sie für alle angegebenen Größen.

Material: Lana Grossa-Qualität „Landlust Alpaka Merino 160“ (50 % Schurwolle (Merino), 50 % (Baby) Alpaka, LL = ca. 160 m/50 g): ca. **550 (600 – 650) g** Gelb (Fb. 422); Stricknadeln Nr. 3,5.

Knötchenrand: Die 1. M jeder R wie zum Rechtsstr. abh. Die letzte M jeder R re str. Hinweis: Alle Ränder im Knötchenrand arbeiten!

Rippen: 1 M li, 1 M re im Wechsel stricken.

Halbpatentmuster A [Linker Ärmel]: Nach Strickschrift A str. Buchstabe und Zahl re außen bezeichnen die Hin-R. Die Zahl li außen bezeichnet die Rück-R. In der Breite mit den M vor dem 1. Pfeil beginnen, den MS [= 2 M] zwischen den Pfeilen fortl. str., enden mit den M nach dem 2. Pfeil. Der Deutlichkeit halber sind 3 MS gezeichnet. Die R a zeigt noch die vorletzte Rippen-R des Bunds bzw. der Blende. In der Höhe die 1. und 2. R 1x str., dann diese 2 R stets wdh. Hinweis: Hier liegt die perlige Seite außen.

Halbpatentmuster B [Rechter Ärmel]: Wie Halbpatentmuster A str., jedoch nach Strickschrift B. Hinweis: Hier liegt die glatte Seite außen.

Halbpatentmuster C [Rückenteil]: Nach Strickschrift C str. Buchstabe und Zahlen re außen bezeichnen die Hin-R, die Zahlen li außen die Rück-R. In der Breite in den Hin-R mit den M vor dem 1. Pfeil beginnen, den MS [= 2 M] zwischen den Pfeilen fortl. str., enden mit den M nach dem 2. Pfeil bis zum Doppelpfeil [hier ist die Mitte erreicht], dann mit den M ab Doppelpfeil bis zum folgenden Pfeil str., den MS [= 2 M] zwischen den Pfeilen fortl. str., enden mit den M nach dem letzten Pfeil. In den Rück-R entsprechend str. wie gezeichnet. Der Deutlichkeit halber sind vor und nach dem Doppelpfeil je 4 MS gezeichnet. Die R a zeigt noch die vorletzte Rippen-R des Bunds. In der Höhe die 1. – 4. R 1x str., dabei in der 1. R wie gezeichnet 1 M zun., dann die 3. und 4. R stets wdh. Hinweis: Hier liegt vor dem Doppelpfeil die glatte Seite, nach dem Doppelpfeil die perlige Seite außen.

Halbpatentmuster D [Vorderteil] mit betonten Abnahmen: Im Prinzip wie Halbpatentmuster C, jedoch nach Strickschrift D str. Der Deutlichkeit halber sind vor und nach dem Doppelpfeil je 8 MS gezeichnet, da nach der 4. Muster-R noch betonte Abnahmen für den V-Ausschnitt eingezeichnet sind. Dies wird in folgender Anleitung an entsprechender Stelle genau beschrieben. Hinweis: Hier liegt vor dem Doppelpfeil die perlige Seite, nach dem Doppelpfeil die glatte Seite außen.

Betonte Zunahmen [Ärmel]: Am R-Anfang nach der 4. M 1 M re verschränkt und 1 M li verschränkt aus dem Querfaden zun. Am R-Ende vor den letzten 4 M 1 M li verschränkt und 1 M re verschränkt aus dem Querfaden zun. Es werden je 2 M zugenommen, die dann folgerichtig in das Patentmuster eingefügt werden.

Maschenprobe: 22 M und 46 R Halbpatentmuster A bis D mit Nd. Nr. 3,5 = 10 x 10 cm.

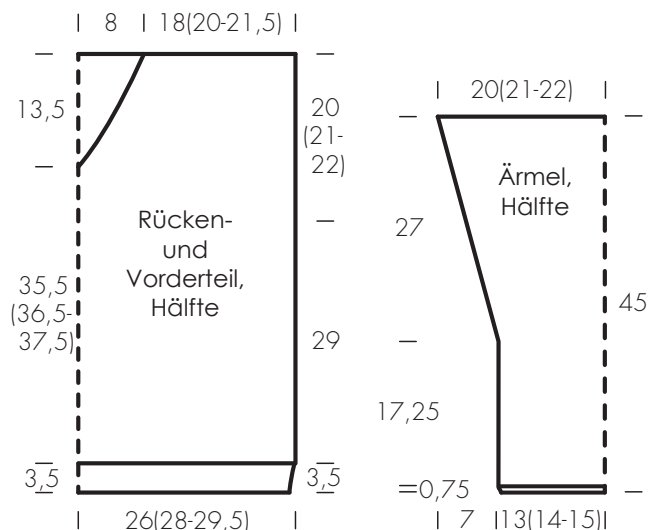
Rückenteil: 115 (123 – 131) M anschlagen. Für den Bund 3,5 cm = 12 R Rippen str., dabei in 1. R nach der Rand-M mit 1 M li beginnen, am R-Ende vor der Rand-M mit 1 M li enden. Dann im Halbpatentmuster C weiterarb., dabei in der 1. R vor der Mittel-M 1 M wie gezeichnet zun. = 116 (124 – 132) M. Nach 29 cm = 134 R ab Bundende beids. den Beginn der Armausschnitte markieren und gerade weiterstr. In 20 (21 – 22) cm = 92 (96 – 102) R Armausschnitthöhe alle M abk., wie sie erscheinen, dabei gelten beids. je 40 (44 – 48) M für die Schultern und die mittl. 36 M für den geraden Halsausschnitttrand.

Vorderteil: Wie das Rückenteil str., jedoch im Halbpatentmuster D und mit V-Ausschnitt. Dafür nach 35,5 (36,5 – 37,5) cm = 164 (168 – 174) R ab Bundende die Arbeit in der Mittel teilen und beide Seiten getrennt weiterstr. Zunächst die im Tragen li Vorderteilhälfte fortsetzen. Am inneren Rand für die Schrägung in der folg. Hin-R 1 M betont abn., dann in jeder 2. R 5x je 1 M und in jeder 4. R noch 12x je 1 M betont abn. Die ersten 3 betonten Abnahmen sind in Strickschrift D eingezeichnet. Die übrigen Abnahmen folgerichtig fortsetzen. So läuft am Halsausschnitttrand ein Band von 5 Patent-M bis zur Schulter weiter. In 13,5 cm = 62 R Halsausschnitthöhe die restl. 40 (44 – 48) Schulter-M abk. Die andere Seite gegengleich beenden, dafür sind die ersten 3 Abnahmen ebenfalls in Strickschrift D eingezeichnet.

Linker Ärmel: 59 (63 – 67) M anschlagen. Für die Blende 0,75 cm = 2 R Rippen str., dabei in 1. R nach der Rand-M mit 1 M li beginnen, am R-Ende vor der Rand-M mit 1 M li enden. Dann im Halbpatentmuster A weiterarb. Nach 17,25 cm = 80 R ab Blendenende beids. für die Schrägungen 2 M betont zun., dann in jeder 14. R noch 7x je 2 M betont zun. = 91 (95 – 99) M. Die zugenommenen M beids. folgerichtig in das Halbpatentmuster einfügen. Nach 27 cm = 124 R ab 1. Zunahme alle M locker abk., wie sie erscheinen.

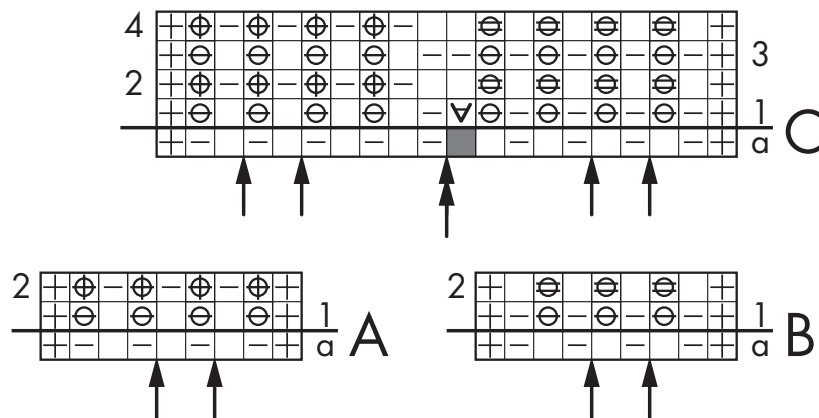
Rechter Ärmel: Wie den li Ärmel str., jedoch im Halbpatentmuster B.

Ausarbeiten: Teile spannen, anfeuchten und trocknen lassen. Nähte schließen, die Seitennähte jeweils bis zur Markierung. Ärmel einsetzen.



V-PULLI

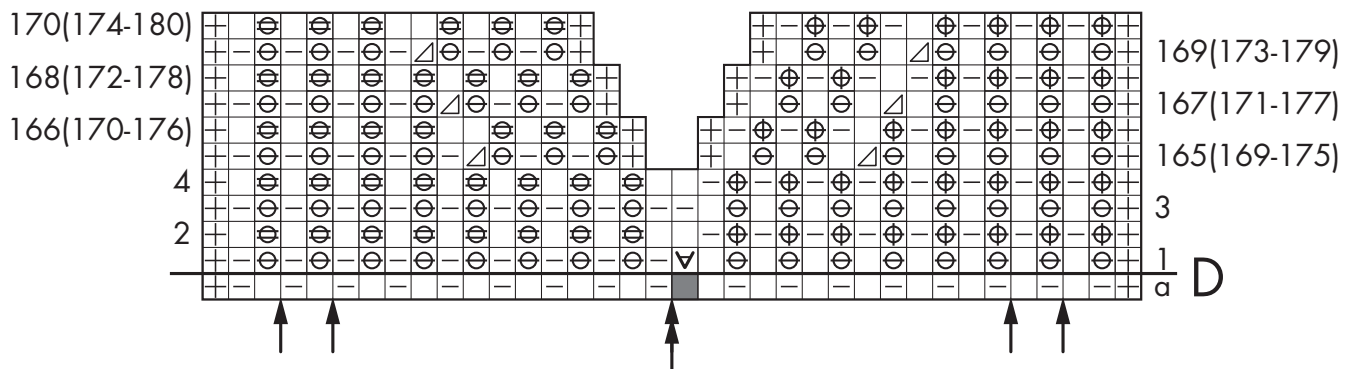
Strickschriften A bis C



Zeichenerklärung:

- ⊕ = Rand-M im Knötchenrand
- = 1 M re
- ◻ = 1 M li
- ⊗ = 1 M mit U li abh.
- ⊕ = M und U re zus.-str.
- ⊗ = M und U li zus.-str.
- ▽ = 1 M li verschränkt aus dem Querfaden zun.
- = keine M, dient nur der zeichnerischen Darstellung und wird beim Str. einfach übergangen
- ▣ = 2 M li zus.-str.

Strickschrift D



MASCHENPROBE

Machen Sie eine Maschenprobe! Stricken Sie dafür ein 12 x 12 cm großes Stück im Muster Ihres ausgesuchten Modells. Danach zählen Sie Maschen und Reihen im Bereich 10 x 10 cm aus. Sind es weniger Maschen als in der Anleitung angegeben: Stricken Sie fester oder nehmen Sie dünnere Nadeln (½ bis ganze Nadelstärke). Haben Sie mehr Maschen gezählt: Versuchen Sie, lockerer zu stricken beziehungsweise nehmen Sie dickere Nadeln.

Bitte beachten Sie: Strickarbeiten fallen unterschiedlich aus. Daher sind die Maschenproben-Angaben auf den Banderolen der Wolle nicht als verbindlich anzusehen. Außerdem werden diese immer auf der Basis glatt rechts erstellt. Für eine perfekte Arbeit ist daher die Maschenprobe im gewünschten Muster ein Muss. Damit Ihr Wunschmodell nicht nur schön aussieht, sondern auch passt!

ABKÜRZUNGEN

M = Masche · **R** = Reihe · **Rd** = Runde · **U** = Umschlag · **LL** = Lauflänge · **li** = links · **re** = rechts · **Stb** = Stäbchen · **Art.** = Artikel
str. = stricken · **zus.-str.** = zusammenstricken · **arb.** = arbeiten · **abk.** = abketten · **abn.** = abnehmen · **zun.** = zunehmen · **abh.** = abheben · **mittl.** = mittleren · **Nd.** = Nadel · **Stb** = Stäbchen · **Dstb** = Doppelstäbchen · **zus.** = zusammen · **zus.-häkeln** = zusammenhäkeln · **Lufm** = Luftmasche · **lt.** = laut · **MS** = Mustersatz · **Kettm** = Kettmasche · **fe M** = feste Masche · **Fb.** = Farbe · **S.** = Seite