

JACKE



## JACKE

**Größe** 36/38, 40/42 und 44

Die Angaben für Größe 40/42 und 44 stehen in Klammern. Ist nur eine Angabe gemacht, gilt diese für alle Größen.

**Material:** Lana Grossa **Landlust Baumwolle** (100% Baumwolle (Bio), Lauflänge 115 m/50 g), **600 (650 – 700) g** Beige (**Fb 15**); Stricknadeln Nr. 3 und 4, 2 Rundstricknadeln Nr. 3, 60 cm lang, 2 Druckknöpfe von UNION KNOPF, Ø 26 mm.

**Rippenmuster:** 1 M re, 1 M li im Wechsel.

**Glatt re:** Hinr re, Rückr li.

**Glatt li:** Hinr li, Rückr re.

**Grundmuster:** M-Zahl teilbar durch 16 + 9 + Randm. Siehe Strickschrift. Es sind Hin- und Rückr gezeichnet. Die M sind so dargestellt, wie sie auf der Vorderseite erscheinen. Die 1. – 8. R stets wdh.

**Knötchenrandm:** Randm in Hin- und Rückr re str.

**Betonte Abnahmen:** Rechter Rand: Knötchenrandm, 1 M re, 1 einfacher Überzug (= 1 M re abh., die folg. M re str., dann die abgeh. M überziehen). Linker Rand: 2 M re zusstr., 1 M re, Knötchenrandm.

**Maschenprobe:** Grundmuster mit Nadeln Nr. 4: 23 M und 29 R = 10 x 10 cm.

**Rückenteil:** 133 (141 – 149) M mit Nadeln Nr. 3 anschlagen. Im Rippenmuster str., dabei in der 1. R, = Rückr, M wie folgt einteilen: Knötchenrandm, \* 1 M li, 1 M re, ab \* stets wdh., 1 M li, Knötchenrandm. Nach 10 cm mit Nadeln Nr. 4 im Grundmuster weiterarb.: Knötchenrandm, 1 M glatt re, lt. Strickschrift 8 x den Rapport wdh., die 1. M des Rapports, 1 M glatt re, Knötchenrandm (Knötchenrandm, 1 M glatt re, lt. Strickschrift 8 x den Rapport wdh., die letzten 9 M der Strickschrift, 1 M glatt re Knötchenrandm – Knötchenrandm, 1 M glatt re, lt. Strickschrift 9 x den Rapport wdh., die 1. M des Rapports, 1 M glatt re, Knötchenrandm). Die 1. – 8. R insgesamt 9 x arb. = 72 R. In 30 cm Gesamthöhe beids. den Beginn der Armausschnitte markieren. In 35 cm Gesamthöhe, = nach 72 R Grundmuster, über alle M glatt re weiterstr. In 22 (23 – 24) cm Armausschnitthöhe für die Schultherschräge 1 x 7 (7 – 8) M beids. abk., dann in jeder 2. R 6 x 7 M (2 x 7 M und 4 x 8 M – 5 x 8 M und 1 x 9) beids. abk. In 57 (58 – 59) cm Gesamthöhe die restl. 35 M abk.

**Linkes Vorderteil:** 55 (59 – 63) M mit Nadeln Nr. 3 anschlagen und im Rippenmuster str., dabei in der 1. R, = Rückr, M wie beim Rückenteil einteilen. Nach 10 cm mit Nadeln Nr. 4 im Grundmuster weiterarb.: Knötchenrandm, 1 M glatt re, lt. Strickschrift bei Pfeil A beginnen, die letzten 8 M des Rapports, 2 x den Rapport wdh., die letzten 9 M der Strickschrift, 1 M glatt li, 2 M glatt re, Knötchenrandm (Knötchenrandm, 1 M glatt re, lt. Strickschrift 3 x den Rapport wdh., die ersten 5 M des Rapports, 1 M glatt li, 2 M glatt re, Knötchenrandm – Knötchenrandm, 1 M glatt re, lt. Strickschrift 3 x den Rapport wdh., die letzten 9 M der Strickschrift, 1 M glatt li, 2 M glatt re, Knötchenrandm). Die 1. – 8. R insgesamt 9 x arb. = 72 R. In 30 cm Gesamthöhe

am rechten Rand den Beginn des Armausschnittes markieren. In 35 cm Gesamthöhe, = nach 72 R Grundmuster, über alle M glatt re weiterstr. und für die Ausschnittschräge am linken Rand in der 5. R glatt re 1 x 1 M abn., dann in jeder 10. R 5 x 1 M abn., dabei betonte Abnahmen arb. In 22 (23 – 24) cm Armausschnitthöhe die Schultherschräge am rechten Rand wie beim Rückenteil arb.

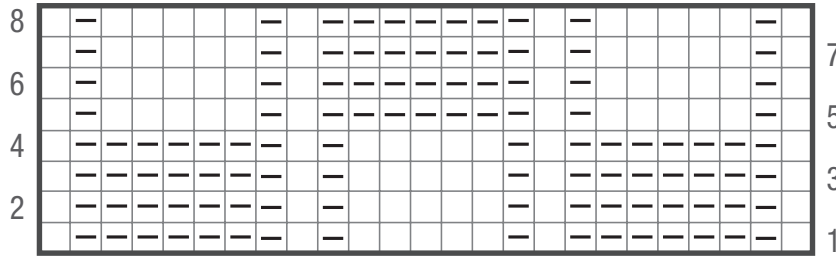
**Rechtes Vorderteil:** Wie linkes Vorderteil, jedoch gegengleich arb., ebenfalls das Grundmuster gegengleich einteilen.

**Ärmel:** 69 M mit Nadeln Nr. 3 anschlagen. Im Rippenmuster str., dabei in der 1. R, = Rückr, M wie beim Rückenteil einteilen. Nach 11 cm mit Nadeln Nr. 4 im Grundmuster weiterarb.: Knötchenrandm, 1 M glatt re, lt. Strickschrift 4 x den Rapport wdh., 1 M glatt li, 1 M glatt re, Knötchenrandm. Die 1. – 8. R 4 x arb., danach 30 R glatt re, dann den Ärmel im Grundmuster beenden, dabei das Muster so einteilen, dass es über dem Grundmuster am Ärmelanfang weiterläuft. Für die Ärmelschräge in der 7. (7. – 5.) R 1 x 1 M beids. zun., dann in jeder 6. R 16 x 1 M (in jeder 6. R 8 x 1 M und abw. in jeder 4. und 6. R 10 x 1 M – abw. in jeder 4. und 6. R 20 x 1 M) beids. zun. = 103 (107 – 111) M. Die zugenommenen M nach und nach in das jeweilige Muster einfügen. In 48 cm Gesamthöhe alle M abk. 2. Ärmel ebenso arb.

**Fertigstellen:** Teile spannen, anfeuchten und trocknen lassen. Schulternähte schließen. Für den Kragensteg mit Rundstricknadel Nr. 3 von der Außenseite her aus den Ausschnittschrägen je 46 (48 – 50) M und aus dem rückw. Halsausschnitt 35 M auffassen = 127 (131 – 135) M. **Hinweis:** Beim Auffassen der M auf der Innenseite die 2. Rundstricknadel halten und je aufgefasserte M auf der Außenseite 1 U um die 2. Rundstricknadel auf der Innenseite legen. Siehe dazu auch Tipp im Anleitungsteil. Mit beiden Steghälften nacheinander 4 R glatt re str., dann M stilllegen. Nun die stillgelegten M beider Steghälften zusstr. Dazu beide Stricknadeln parallel zueinander in der linken Hand halten, der äußere Steg liegt hinter dem inneren Steg. Man strickt auf der Innenseite wie folgt: Die 1. M des inneren Stegs mit der entsprechenden 1. M des äußeren Stegs re zusstr. Mit der jeweils 2. M ebenso verfahren und diesen Vorgang so lange wdh., bis beide Steghälften miteinander verbunden sind. Danach mit Nadeln Nr. 4 im Rippenmuster str., dabei in der 1. R (Hinr) M wie folgt einteilen: Knötchenrandm, \* 1 M re, 1 M li, ab \* stets wdh., 1 M re, Knötchenrandm. Nach 10 cm alle M locker abk., wie sie erscheinen. Aus den Verschlussrändern der Vorderteile je 81 M auffassen. Mit Nadeln Nr. 4 im Rippenmuster str., dabei in der 1. R (Hinr) M wie beim Kragen einteilen. Nach 10 cm alle M locker abk., wie sie erscheinen. Ärmel beids. der Schulternaht je 22 (23 – 24) cm annähen, dabei die Naht sichtbar nach außen schließen. Seiten- und Ärmelnahte schließen. Druckknöpfe am oberen Rand der Verschlussblenden nebeneinander annähen.

### JACKE

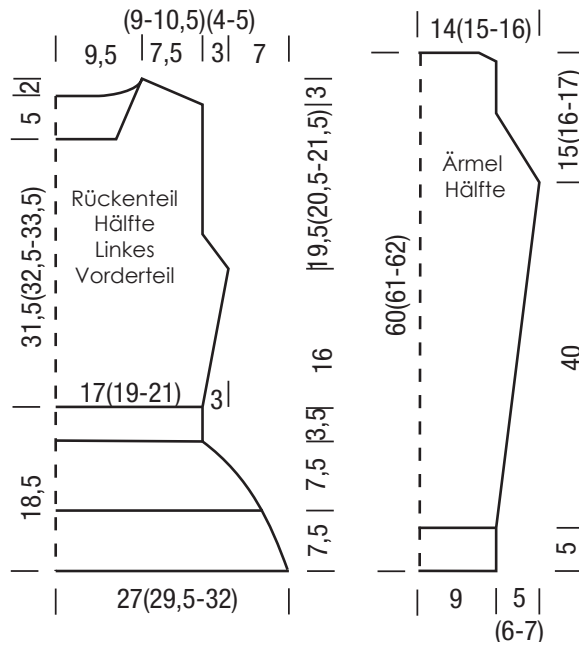
#### Strickschrift



#### Zeichenerklärung:

- = 1 M glatt re
- = 1 M glatt li

Rapport = 16 M



## MASCHENPROBE

Machen Sie eine Maschenprobe! Stricken Sie dafür ein 12 x 12 cm großes Stück im Muster Ihres ausgesuchten Modells. Danach zählen Sie Maschen und Reihen im Bereich 10 x 10 cm aus. Sind es weniger Maschen als in der Anleitung angegeben: Stricken Sie fester oder nehmen Sie dünnere Nadeln (1/2 bis ganze Nadelstärke). Haben Sie mehr Maschen gezählt: Versuchen Sie, lockerer zu stricken beziehungsweise nehmen Sie dickere Nadeln.

Bitte beachten Sie: Strickarbeiten fallen unterschiedlich aus. Daher sind die Maschenproben-Angaben auf den Bänderolen der Wolle nicht als verbindlich anzusehen. Außerdem werden diese immer auf der Basis glatt rechts erstellt. Für eine perfekte Arbeit ist daher die Maschenprobe im gewünschten Muster ein Muss. Damit Ihr Wunschmodell nicht nur schön aussieht, sondern auch passt!

## ABKÜRZUNGEN

**M** = Masche; **R** = Reihe; **Rd** = Runde; **U** = Umschlag; **Fb** = Farbe; **lt.** = laut; **li** = links; **re** = rechts; **str.** = stricken; **zusstr.** = zusammenstricken; **arb.** = arbeiten; **abk.** = abketten; **abn.** = abnehmen; **zun.** = zunehmen; **abh.** = abheben; **beids.** = beidseitig; **mittl.** = mittleren; **folg.** = folgende; **restl.** = restliche; **Stb** = Stäbchen; **Lufim** = Luftmasche; **Kettm** = Kettmasche; **fe M** = feste Masche