

FILATI NO. 67

FILATI

Modell 53

CARDIGAN



CARDIGAN

Größe: 36 – 40

Aufgrund der Form passt das Modell für alle angegebenen Größen.

Material: Lana Grossa „Softile“ (85% Baumwolle, 15% Schurwolle (Merino), LL = 250 m/50 g): **500 g** in Koralle (Fb. 3); Stricknd Nr 3 und Nr 5, 1 Zopf- oder Hilfsnd.

Hinweis: Der Cardigan wird durchgehend mit doppeltem Fäden gestrickt.

Knötchenrand: Rand-M in Hin- und Rückr re str.

Hinweis: Alle Ränder mit Knötchenrand arb!

Rippenmuster: 1 M re, 1 M li im Wechsel str.

Glatt re: Hinr re M, Rückr li M str.

Glatt li: Hinr li M, Rückr re M str.

Zopfmuster: Nach Strickschrift in R str. Die Zahlen re außen bezeichnen die Hinr, diese von re nach li lesen. In den nicht gezeichneten Rückr alle M str, wie sie erscheinen, U re str. Einteilung in der Breite siehe Anleitung. In der Höhe die 1. – 62. R 1x str, dann die 3. – 62. R stets wdh.

10 M nach re verkreuzen: 5 M auf 1 Hilfsnd hinter die Arbeit legen, 5 M re str, dann die 5 M der Hilfsnd re str.

Maschenproben: 22 M und 32 R im Rippenmuster mit Nd Nr 3 = 10 x 10 cm; 21 M und 25 R im Zopfmuster mit Nd Nr 5 = 10 x 10 cm.

Rückenteil: 125 M mit Nd Nr 3 anschlagen. Im Rippenmuster in R str, dabei mit 1 Rückr beginnen. Nach 7 cm = 22 R mit Nd Nr 5 die 1 Rückr li str, dabei gleichmäßig verteilt 23 M abn, dafür jeweils 2 M li zus-str = 102 M. Dann im Zopfmuster weiterstr, dabei nach der Rand-M, 2 M glatt re, die M vor dem MS, die 13 M des MS 7x str, enden mit den 4 M nach dem MS, 2 M glatt re, Rand-M = 116 M nach der 1. R. Nach 27 cm = 68 R ab Bündchen beids für die Armausschnitte je 4 M abk. Dann in jeder 2. R beids 1x je 3 M und 2x je 1 M abk = 98 M. Beim Abketten der mit 1 Doppelpfeil markierten M (siehe oberen Rand der Strickschrift), diese fallen lassen und bis zum U in der 1. R auflösen. Nach 18 cm = 46 R ab Armausschnittbeginn für die Schulter-schrägungen beids je 6 M abk, dann in jeder 2. R 2x je 6 M und 2x je 7 M abk, dabei die markierten M fallen lassen und bis zur 1. R auflösen = 34 M. Gleichzeitig mit der 3. Schulterabnahme für den Halsausschnitt die mittl 28 M abk und beide Seiten getrennt beenden. Für die Halsausschnitttrundung in der 2. R 1x 3 M abk, dabei ebenfalls die markierten M fallen lassen und bis zur 1. R auflösen. Die 2. Seite gegengleich beenden.

Linkes Vorderteil: 62 M mit Nd Nr 3 anschlagen. Im Rippenmuster in R str, dabei mit 1 Rückr beginnen. Nach 7 cm = 22 R mit Nd Nr 5 die 1 Rückr li str, dabei gleichmäßig verteilt 12 M abn, dafür jeweils 2 M li zus-str = 50 M. Dann im Zopfmuster weiterstr, dabei nach der Rand-M, die 6 letzten M des MS, die 13 M des

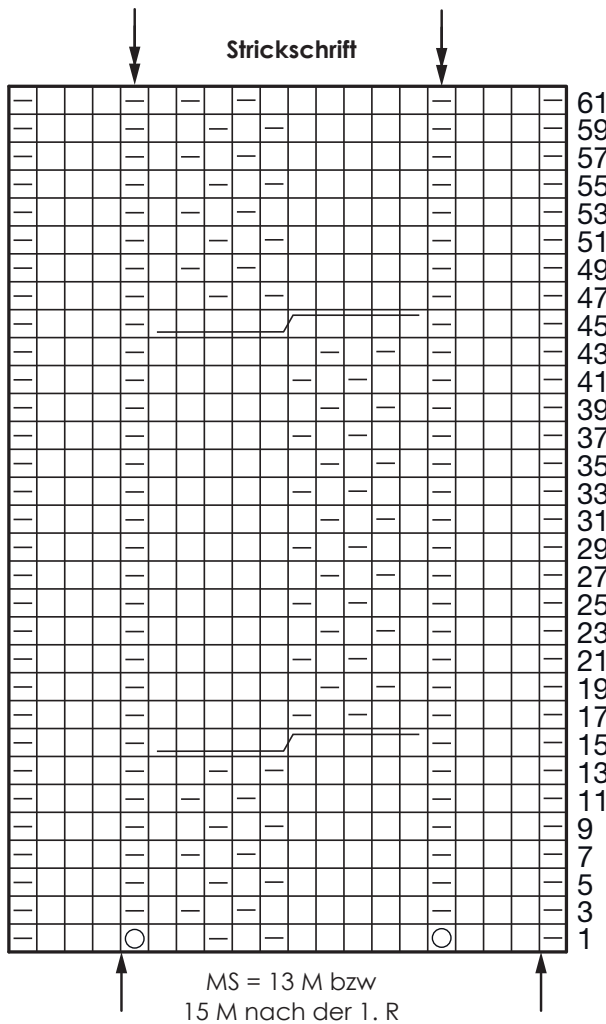
MS 3x str, enden mit den 4 M nach dem MS, Rand-M = 57 M nach der 1. R. Nach 27 cm = 68 R ab Bündchen am re Rand für den Armausschnitt 4 M abk. Dann in jeder 2. R 1x 3 M, 1x 2 M und 1x 1 M abk, dabei die markierten M fallen lassen und bis zur 1. R auflösen = 47 M. Nach 18 cm = 46 R ab Armausschnittbeginn für die Schulterschrägung 6 M abk, dann in jeder 2. R 2x je 6 M und 2x je 7 M abk, dabei die markierten M fallen lassen und bis zur 1. R auflösen = 15 M. In der folg Hinr am re Rand 1 M neu anschlagen = Rand-M = 16 M. Über die 16 M im Zopfmuster weiterstr. Nach 8 cm alle M abk, dabei die markierten M fallen lassen und bis zur 1. R auflösen.

Rechtes Vorderteil: Gegengleich zum linken Vorderteil str, dabei das Zopfmuster wie folgt einteilen: Rand-M, 1 M glatt li, die 13 M des MS 3x str, enden mit den ersten 9 M des MS, Rand-M = 57 M nach der 1. R.

Ärmel: 54 M mit Nd Nr 3 anschlagen. Im Rippenmuster in R str, dabei mit 1 Rückr beginnen. Nach 7 cm = 22 R mit Nd Nr 5 die 1 Rückr li str, dabei gleichmäßig verteilt 10 M abn, dafür jeweils 2 M li zus-str = 44 M. Dann im Zopfmuster weiterstr, dabei nach der Rand-M die 13 M des MS 3x str, enden mit 3 M glatt re, Rand-M = 50 M nach der 1. R. Nach 22 cm = 56 R ab Bündchen für die Ärmelschrägungen beids nach und vor der Rand-M je 1 U arb, dann in jeder 6. R 4x je 1 M und in jeder 4. R 5x je 1 M zun = 70 M. Die 1. Zunahme (= U) glatt li str, die restl zugenommenen M glatt re str. Nach 20 cm = 50 R ab der 1. Zunahme beids für die Ärmelkugel 1x je 4 M, 1x je 3 M, 2x je 2 M, 7x je 1 M, 2x je 4 M abk = 18 M. In der folg Hinr die restl 18 M abk. Achtung: Beim Abketten der mit 1 Doppelpfeil markierten M (siehe oberen Rand der Strickschrift), diese fallen lassen und bis zum U in der 1. R auflösen. Ebenfalls die 1. Zunahme (= U) der Ärmelschrägung fallen lassen. Den 2. Ärmel ebenso str.

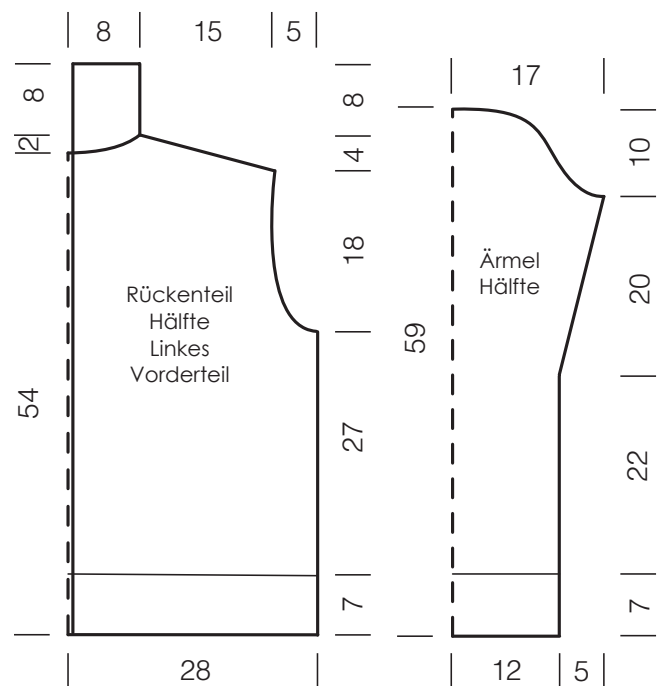
Ausarbeiten: Alle Teile spannen, anfeuchten und trocknen lassen. Schulternähte schließen. Die Schmalseiten der Halsblenden zus-nähen und die Halsblenden an den rückwärtigen Halsausschnitttrand annähen. Ärmel einsetzen, Seiten- und Ärmelnähte schließen. Alle Fäden vernähen.

CARDIGAN



Zeichenerklärung:

- = 1 M re
- ▣ = 1 M li
- = 1 U
- ▢ = 10 M nach re verkreuzen



MASCHENPROBE

Machen Sie eine Maschenprobe! Stricken Sie dafür ein 12 x 12 cm großes Stück im Muster Ihres ausgesuchten Modells. Danach zählen Sie Maschen und Reihen im Bereich 10 x 10 cm aus. Sind es weniger Maschen als in der Anleitung angegeben: Stricken Sie fester oder nehmen Sie dünnere Nadeln (½ bis ganze Nadelstärke). Haben Sie mehr Maschen gezählt: Versuchen Sie, lockerer zu stricken beziehungsweise nehmen Sie dickere Nadeln.

Bitte beachten Sie: Strickarbeiten fallen unterschiedlich aus. Daher sind die Maschenproben-Angaben auf den Bänderolen der Wolle nicht als verbindlich anzusehen. Außerdem werden diese immer auf der Basis glatt rechts erstellt. Für eine perfekte Arbeit ist daher die Maschenprobe im gewünschten Muster ein Muss. Damit Ihr Wunschmodell nicht nur schön aussieht, sondern auch passt!

ABKÜRZUNGEN

Abb = Abbildung; **abheben**; **abk** = abketten; **abn** = abnehmen; **abw** = abwechselnd; **arb** = arbeiten; **Arb** = Arbeit; **Art** = Artikel; **beids** = beidseitig; **bzw** = beziehungsweise; **ca** = circa; **cm** = Zentimeter; **D-Stb** = Doppelstäbchen; **evtl** = eventuell; **Fb.** = Farbe; **fe-M** = feste Masche; **folg** = folgende; **fortl** = fortlaufend; **g** = Gramm; **Gr** = Größe; **Hinr** = Hinreihe; **hStb** = halbes Stäbchen; **Kett-M** = Kettmasche; **Krebs-M** = Krebsmasche; **li** = links; **LL** = Lauflänge; **lt** = laut; **Luft-M** = Luftmasche; **m** = Meter; **M** = Masche; **mittl** = mittleren; **MS** = Mustersatz; **Nd** = Nadel; **Nr** = Nummer; **R** = Reihe; **Rand-M** = Randmasche; **Rd** = Runde; **re** = rechts; **restl** = restliche; **Rückr** = Rückreihe; **Stb** = Stäbchen; **str** = stricken; **U** = Umschlag; **verschr** = verschränkt; **wdh** = wiederholen; **zun** = zunehmen; **zus-str** = zusammenstricken