

FILATI NO. 67

FILATI

Modell 47

CARDIGAN



CARDIGAN

Größe: 36/38 (40/42 – 44/46)

Die Angaben für Größe 40/42 und 44/46 stehen in Klammern, getrennt durch einen Bindestrich. Ist nur eine Angabe gemacht, gilt sie für alle Größen.

Material: Lana Grossa „Landlust Sommerseide“ (50% Baumwolle, 50% Seide, LL = 170 m/50 g): **350 (400 - 450) g** in Eisgrau (Fb. 26); Stricknd Nr 3 und Nr 4, 1 Rundstricknd Nr 3, 50 cm lang.

Knötchenrand: Rand-M in Hin- und Rückr re str.

Kettenrand: Die 1. M jeder R re str. Die letzte M wie zum Li-str abh, dabei den Faden vor der M weiterführen.

Glatt re: Hinr re M, Rückr li M str.

Glatt li: Hinr li M, Rückr re M str.

Rippenmuster: 1 M re, 1 M li im Wechsel str.

Ajourmuster: M-Zahl teilbar durch 6 + 3 M. Nach Strickschrift in R str. Die Zahlen re außen bezeichnen die Hinr, diese von re nach li lesen. In den nicht gezeichneten Rückr alle M und U li str. In der Breite mit den 4 M vor dem MS beginnen, den MS [= 6 M] fortli wdh, enden mit den 5 M nach dem MS. In der Höhe die 1. – 8. R stets wdh.

Betonte Abnahmen A (2 M abn): In Hinr am re Rand; Knötchenrand-M, 1 M re, 3 M re zus-str. Am li Rand: bis 5 M vor R-Ende str, 3 M überzogen zus-str, 1 M re, Knötchenrand-M.

Betonte Abnahmen B (1 M abn): In Hinr am re Rand; Knötchenrand-M, 1 M re, 2 M re zus-str. Am li Rand: bis 4 M vor R-Ende str, 2 M überzogen zus-str, 1 M re, Knötchenrand-M.

Betonte Abnahmen C: In Hinr am re Rand; Knötchenrand-M, 2 M re, 2 M re zus-str. Am li Rand: bis 5 M vor R-Ende str, 2 M überzogen zus-str, 2 M re, Knötchenrand-M.

2 M überzogen zus-str: 1 M wie zum Re-str abh, 1 M re, dann die abgeh M darüberziehen.

3 M überzogen zus-str: 1 M wie zum Re-str abh, 2 M re zus-str, dann die abgeh M darüberziehen.

Maschenprobe: 22 M und 30 R glatt re mit Nd Nr 4 = 10 x 10 cm.

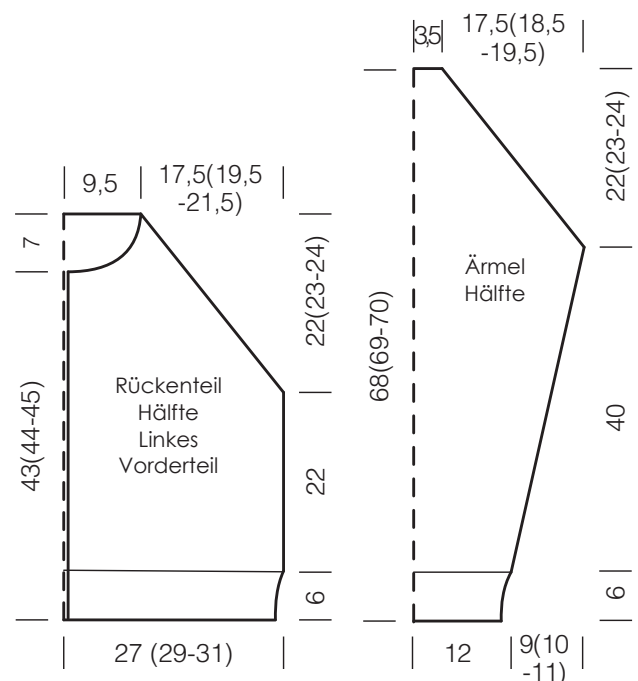
Rückenteil: 121 (129 - 137) M mit Nd Nr 3 anschlagen. Im Rippenmuster in R str, dabei mit 1 Rückr und nach der Knötchenrand-M mit 1 M re, 1 M li beginnen und gegengleich mit 1 M li, 1 M re, Knötchenrand-M enden. Nach 6 cm = 21 R mit Nd Nr 4 glatt re weiterstr. Nach 22 cm = 66 R ab Bündchen beids für die Armausschnitte je 3 (4 - 5) M abk. Dann für die Raglanschrägungen in jeder 2. R beids 2x (3x - 4x) je 2 M betont abn, dabei betonte Abnahme A arb, dann 28x (29x - 28x) je 1 M betont abn, dabei betonte Abnahme B arb und noch 2x (2x - 3x) je 2 M betont abn, dabei betonte Abnahme A arb = 43 M. Nach 22 (23 - 24) cm = 66 (70 - 72) R ab Armausschnittbeginn die restl 43 M abk.

Linkes Vorderteil: 60 (64 - 68) M mit Nd Nr 3 anschlagen. Im Rippenmuster in R str, dabei mit 1 Rückr beginnen und nach der Kettenrand-M mit 1 M re, 1 M li beginnen und mit 1 M re, 1 M li, Knötchenrand-M enden. Nach 6 cm = 21 R mit Nd Nr 4 in folg Einteilung weiterstr: Knötchenrand-M, 57 (61 - 65) M glatt re, 1 M glatt li, Kettenrand-M. Nach 22 cm = 66 R ab Bündchen am re Rand die Raglanschrägung wie beim Rückenteil arb = 21 M. Gleichzeitig nach 15 (16 - 17) cm = 46 (50 - 52) R ab Raglanbeginn für den Halsausschnitt am li Rand 8 M abk, dann in jeder 2. R noch 9x 1 M betont abn, dabei die betonte Abnahme C arb = 4 M. In der folg Hinr 2 M überzogen zus-str, dann 2 M re zus-str, anschließend die 1. über die 2. M ziehen.

Rechtes Vorderteil: Gegengleich zum li Vorderteil str.

Ärmel: 53 M mit Nd Nr 3 anschlagen. Im Rippenmuster in R str, dabei mit 1 Rückr und nach der Knötchenrand-M mit 1 M re, 1 M li beginnen und gegengleich mit 1 M li, 1 M re, Knötchenrand-M enden. Nach 6 cm = 21 R mit Nd Nr 4 in folg Einteilung weiterstr: Knötchenrand-M, 9 M glatt re, 33 M im Ajourmuster, dabei mit den 4 M vor dem MS beginnen, die 6 M des MS 4x str, enden mit den 5 M nach dem MS, 9 M glatt re, Knötchenrand-M. In der 5. R ab Bündchen für die Ärmelschrägungen beids je 1 M zun, dann abw in jeder 4. und 6. R (abw in jeder 4. und 6. R - jeder 4. R) noch 19x (21x - 23x) je 1 M zun = 93 (97 - 101) M. Die zugenommenen M glatt re str. Nach 40 cm = 120 R ab Bündchen beids für die Armausschnitte je 3 (4 - 5) M abk. Dann für die Raglanschrägung in jeder 2. R beids 2x (2x - 2x) je 2 M betont abn, dabei betonte Abnahme A arb, dann 28x (31x - 32x) je 1 M betont abn, dabei betonte Abnahme B arb und noch 2x (1x - 1x) je 2 M betont abn, dabei betonte Abnahme A arb = 15 M. Nach 22 (23 - 24) cm = 66 (70 - 72) R ab Armausschnittbeginn die restl M abk. Den 2. Ärmel ebenso arb.

Ausarbeiten: Alle Teile spannen, anfeuchten und trocknen lassen. Raglannähte schließen. Aus dem Halsausschnitttrand mit der Rundstricknadel Nr. 3 insgesamt 121 M auffassen und im Rippenmuster in R str, dabei in der 1. Rückr nach der Kettenrand-M mit 1 M re, 1 M li beginnen und gegengleich mit 1 M li, 1 M re, Kettenrand-M enden. Nach 3 cm = 11 R alle M abk. Ärmel- und Seitennähte schließen. Alle Fäden vernähen.



CARDIGAN

MASCHENPROBE

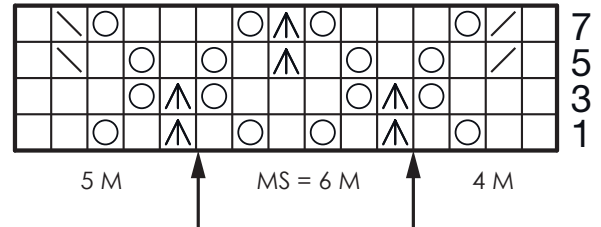
Machen Sie eine Maschenprobe! Stricken Sie dafür ein 12 x 12 cm großes Stück im Muster Ihres ausgesuchten Modells. Danach zählen Sie Maschen und Reihen im Bereich 10 x 10 cm aus. Sind es weniger Maschen als in der Anleitung angegeben: Stricken Sie fester oder nehmen Sie dünnere Nadeln (½ bis ganze Nadelstärke). Haben Sie mehr Maschen gezählt: Versuchen Sie, lockerer zu stricken beziehungsweise nehmen Sie dickere Nadeln.

Bitte beachten Sie: Strickarbeiten fallen unterschiedlich aus. Daher sind die Maschenproben-Angaben auf den Bänderolen der Wolle nicht als verbindlich anzusehen. Außerdem werden diese immer auf der Basis glatt rechts erstellt. Für eine perfekte Arbeit ist daher die Maschenprobe im gewünschten Muster ein Muss. Damit Ihr Wunschmodell nicht nur schön aussieht, sondern auch passt!

ABKÜRZUNGEN

Abb = Abbildung; **abheben**; **abk** = abketten; **abn** = abnehmen; **abw** = abwechselnd; **arb** = arbeiten; **Arb** = Arbeit; **Art** = Artikel; **beids** = beidseitig; **bzw** = beziehungsweise; **ca** = circa; **cm** = Zentimeter; **D-Stb** = Doppelstäbchen; **evtl** = eventuell; **Fb.** = Farbe; **fe-M** = feste Masche; **folg** = folgende; **fortl** = fortlaufend; **g** = Gramm; **Gr** = Größe; **Hinr** = Hinreihe; **hStb** = halbes Stäbchen; **Kett-M** = Kettmasche; **Krebs-M** = Krebsmasche; **li** = links; **LL** = Lauflänge; **lt** = laut; **Luft-M** = Luftmasche; **m** = Meter; **M** = Masche; **mittl** = mittleren; **MS** = Mustersatz; **Nd** = Nadel; **Nr** = Nummer; **R** = Reihe; **Rand-M** = Randmasche; **Rd** = Runde; **re** = rechts; **restl** = restliche; **Rückr** = Rückreihe; **Stb** = Stäbchen; **str** = stricken; **U** = Umschlag; **verschr** = verschränkt; **wdh** = wiederholen; **zun** = zunehmen; **zus-str** = zusammenstricken

Strickschrift



Zeichenerklärung:

- = 1 M re
- ⊙ = 1 U
- ⊞ = 2 M re zus-str
- ⊞ = 2 M überzogen zus-str
- ⊞ = 3 M überzogen zus-str