



chenrand-M str. In der 3. R am re Rand 1 M betont abn. dann in jeder 2. R noch 6x je 1 M betont abn. = 20 (23) Schulter-M. Diese in gleicher Höhe wie beim Rückenteil abk. Die 2. Seite gegengleich beenden.

**Ärmel:** 42 M mit Nd. Nr. 12 anschlagen und im Rippenmuster str., dabei mit 1 Hin-R beginnen und nach der Knötchenrand-M, 1 M re, 2 M li, 2 M re beginnen und gegengleich mit 2 M re, 2 M li, 1 M re, Knötchenrand-M enden. Nach 6 cm = 7 R mit Nd. Nr. 15 1 Rück-R li M str., dann im Strukturmuster weiterstr., dabei nach der Knötchenrand-M die 6 M des MS 6x pro R str., enden mit den 5 M nach dem MS. Für die Ärmelschrägungen in der 7. (5.) R beids. je 1 M zun., dann in der 8. (jeder 6.) R noch 1x (2x) je 1 M zun. = 46 (48) M. Nach 15 cm = 20 R ab Bündchen alle 46 (48) M abk. Den 2. Ärmel ebenso str.

**Ausarbeiten:** Teile spannen, anfeuchten und trocknen lassen. Die Schulternähte schließen. Mit Nd. Nr. 15 für den Kragen 8 cm ab Schulternaht beginnend, aus dem V-Ausschnitt 10 M auffassen, aus dem rückwärtigen Halsausschnitt 16 M und aus den oberen 8 cm der anderen Seite des V-Ausschnitts auch 10 M auffassen = 36 M. Mit 1 Rück-R beginnend wie folgt str.: doppelte Rand-M, 1 M li, 2 M re, 2 M li und gegengleich mit 2 M li, 2 M re, 1 M li, doppelte Rand-M enden. In der 4. R beids. nach bzw. vor den doppelten Rand-M je 1 M re verschränkt aus dem Querfaden herausstr. In der folg. 4 R die Zunahme wdh. = 40 M. Die zugenommenen M glatt re str. Nach 10 cm = 13 R die M mit einem I-Cord-Rand abk. Ärmel einsetzen, dabei die Ärmel leicht einhalten, die Ärmel- und Seitennähte schließen. Alle Fäden vernähen.

## 3 – Jacke

**Größe:** 36 – 40 (42 – 46)

Die Angaben für Größe 42 – 46 stehen in Klammern. Steht nur eine Angabe, gilt sie für alle angegebenen Größen.

**Material:** Lana Grossa „Gelato“ (52% Baumwolle, 48% Polyamid (rec.), Lauflänge 80 m/100 g), **800 (1000) g** in Dunkel-/Hellgrau/Weiß/Mint (**Fb. 13**); Stricknadeln Nr. 15, 1 Rundstricknadel Nr. 15, 60 cm lang.

**Knötchenrand:** Die 1. und letzte M jeder R re str.

**Doppelte Rand-M:** In jeder R am **R-Anfang** die 1. M wie zum Linksstr. mit dem Faden vor der Nd. abh., die 2. M re str., am **R-Ende** die vorletzte M wie zum Linksstr. mit dem Faden vor der Nd. abh., die letzte M re str.

**Rippenmuster:** 1 M re und 1 M li im Wechsel str.

**Glatt re:** Hin-R re, Rück-R li M str.

**Lochmuster:** **1. R (= Hin-R):** Rand-M, ★ 1 U, 2 M re zus.-str., ab ★ stets wdh., Rand-M. **2. R (= Rück-R):** Rand-M, alle M und U li str., Rand-M.

**Betonte Abnahme (= 1 M):** Am **re Rand:** Rand-M, 2 M überzogen zus.-str. 1 U, 2 M re zus.-str. Am **li Rand:** bis 5 M vor R-Ende str., 2 M überzogen zus.-str., 1 U, 2 M re zus.-str., Rand-M.

**2 M überzogen zus.-str.:** 1 M wie zum Rechtsstr. abh., 1 M re str., dann die abgeh. M darüberziehen.

**Betonte Zunahme:** Am **re Rand:** Rand-M, 1 M re, 1 M zun. Am **li Rand:** bis 2 M vor R-Ende str., 1 M zun., 1 M re, Rand-M.

**1 M zun.:** 1 M re verschränkt aus dem Querfaden herausstr.

**1 Doppel-M:** 1 M wie zum Linksstr. abh., den Arbeitsfaden über die M nach hinten ziehen bis sich 2 M-Glieder über die re Nd. legen. Wenn wieder über die Doppel-M gestr. wird die 2 M-Glieder zus. muster-gemäß li oder re zus.-str.

**Maschenprobe:** 8 M und 12 R glatt re mit Nd. Nr. 15 = 10 x 10 cm.

**Rückenteil:** 46 (50) M mit Nd. Nr. 15 anschlagen und 1 Rück-R im Rippenmuster str., dabei beids. Knötchenrand-M arb. Dann 2 R glatt re und 2 R im Lochmuster str. Glatt re in R weiterarb. Nach 30 cm ab Anschlag beids. für die Armausschnitte je 1 M abk. Dann für die Raglanabnahmen in jeder 2. R 13x (14x) je 1 M betont abn., in der folg. 2. R noch 1x 2 M abn. dafür den U zwischen den 2 M überzogen zus.-str. und den 2 M re zus.-str. nicht arb. = 14 (16) M. Noch 1 Rück-R str., dann die 14 (16) M stilllegen.

**Linkes Vorderteil:** 25 (27) M mit Nd. Nr. 15 anschlagen und 1 Rück-R im Rippenmuster str., dabei mit

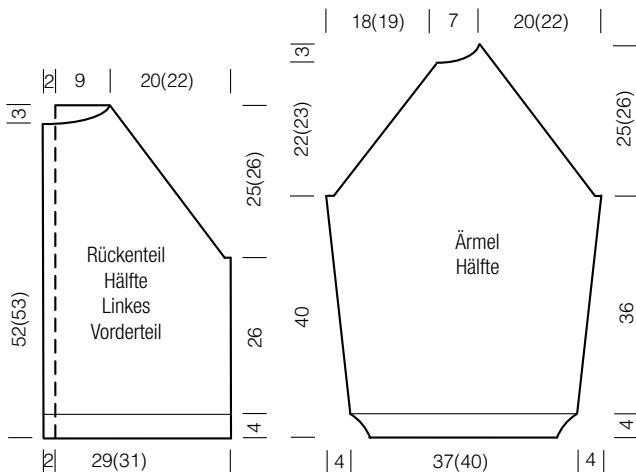
doppelten Rand-M (= Vorderteilrand) beginnen und mit 1 Knötchenrand-M (= Seitennaht) enden. Dann 2 R glatt re und 2 R im Lochmuster str. Glatt re in R weiterarb. Nach 30 cm ab Anschlag am re Rand für den Armausschnitt 1 M abk. Dann für die Raglanabnahmen am re Rand in jeder 2. R 13x (14x) 1 M betont abn. = 11 (12) M. Nach der letzten Abnahme nur bis zu den letzten 4 M str., wenden, 1 Doppel-M arb. Bis zum R-Ende li str. Dann in der folg. Hin-R noch 1x 1 M abn. dafür nach der Rand-M 2 M überzogen zus.-str., und 3 M re arb., wenden, 1 Doppel-M, li str. bis R-Ende = 10 (11) M. Alle M stilllegen.

**Rechtes Vorderteil:** Gegengleich zum li Vorderteil str., dabei die Doppel-M bei den verkürzten R in den Hin-R arb.

**Ärmel:** 25 (27) M mit Nd. Nr. 15 anschlagen und im Rippenmuster in R str., dabei mit 1 Rück-R beginnen und beids. Knötchenrand-M arb. Nach 3 R Rippenmus-

ter 2 R glatt re str., dabei in der 1. R gleichmäßig verteilt 5 M zun. = 30 (32) M. Anschließend 2 R im Lochmuster str. und dann glatt re weiterarb. In der 11. R ab Lochmuster beids. 1 M betont zun., dann in jeder 12. R noch 2x je 1 M betont zun. = 36 (38) M. Nach 40 cm ab Anschlag beids. je 1 M abk. Dann für die Raglanabnahmen in jeder 2. R 13x (14x) je 1 M betont abn. = 8 M. Dann in jeder 2. R am re Rand noch 1x 1 M betont abn. und 1x nach der Rand-M 2 M überzogen zus.-str. Am li Rand in jeder 2. R 2x je 3 M stilllegen = 6 stillgelegte M. Den 2. Ärmel ebenso str.

**Ausarbeiten:** Teile spannen, anfeuchten und trocknen lassen. Die Raglannahte schließen. Mit der Rundstricknadel Nr. 15 alle 46 (50) stillgelegten M aufnehmen und 2 R im Rippenmuster str., dabei beids. doppelte Rand-M arb. Anschließend alle M abk., wie sie erscheinen. Die Ärmel- und Seitennahte schließen. Alle Fäden vernähen.



## 4 – Weste

**Größe:** 36 – 40 (42 – 46)

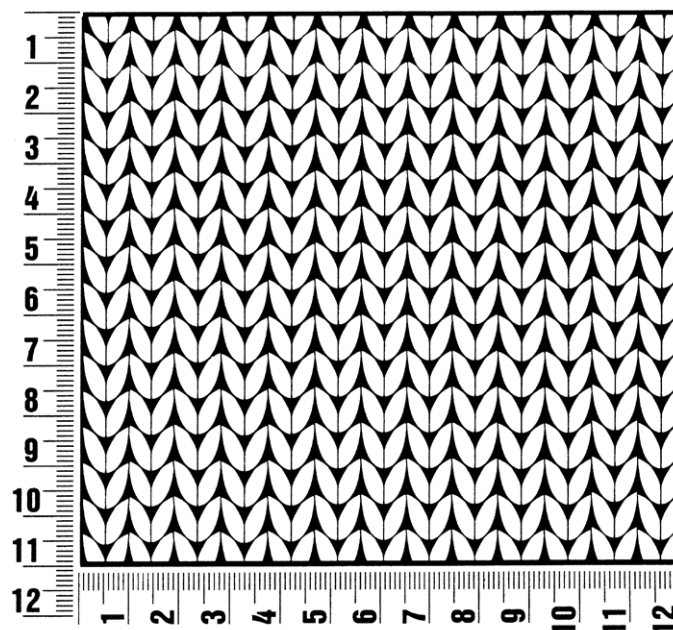
Die Angaben für Größe 42 – 46 stehen in Klammern. Steht nur eine Angabe, gilt sie für alle angegebenen Größen.

**Material:** Lana Grossa „Gelato“ (52% Baumwolle, 48% Polyamid (rec.), Lauflänge 80 m/100 g), **700 (900) g** in Pflaume/Rosa/Beige/Rohweiß (**Fb. 11**); Stricknadeln Nr. 15.

## Maschenprobe

Machen Sie eine unbedingt zu allererst eine Maschenprobe! Stricken Sie dafür ein ca. 12 x 12 cm großes Stück in Garn und Muster ihres ausgesuchten Modells. Danach zählen Sie ihre Maschenanzahl in der Breite von 10 cm und die Reihenanzahl in der Höhe von 10 cm. Haben Sie weniger Maschen als in der Anleitung angegeben, versuchen Sie entweder fester zu stricken oder nehmen Sie dünnere Nadeln bis sie auf dieselbe Anzahl wie in der Anleitung kommen. Haben Sie mehr Maschen, dann versuchen Sie lockerer zu stricken oder nehmen entsprechend dickere Nadeln bis es passt.

**Bitte beachten Sie:** Die Angaben zu Maschenprobe und Nadelstärke auf der Banderole des Knäuels sind für die Anfertigung eines der Modelle in diesem Heft nicht verbindlich, sie werden auf der Basis glatt rechts erstellt. Für eine perfekte Arbeit ist daher die Maschenprobe im gewünschten Muster ein Muss, damit Ihr Wunschmodell nicht nur schön aussieht, sondern auch passt!



## Abkürzungen

**abk** = abketten

**abn** = abnehmen

**beids** = beidseitig

**ca.** = circa

**cm** = Zentimeter

**D-Stb** = Doppelstäbchen

**Fb** = Farbnummer

**fe-M** = feste M

**folg** = folgende

**g** = Gramm

**Hinr** = Hinreihe

**Kett-M** = Kettmasche

**Krebs-M** = Krebsmasche

**li** = links

**LL** = Lauflänge

**Luft-M** = Luftmasche

**m** = Meter

**M** = Masche

**Nd** = Nadel

**Nr** = Nummer

**R** = Reihe

**Rand-M** = Randmasche

**Rd** = Runde

**re** = rechts

**Rückr** = Rückreihe

**Stb** = Stäbchen

**str** = stricken

**U** = Umschlag

**usw.** = und so weiter

**verschr** = verschränkt

**wdh** = wiederholen

**zun** = zunehmen

**zus-str** = zusammenstricken

### Impressum

**Herausgeber:** Lana Grossa GmbH, Gaimersheim, [www.lana-grossa.de](http://www.lana-grossa.de)

**Fotograf:** Wilfried Wulff, [www.wilfriedwulff.com](http://www.wilfriedwulff.com)