



© Lana Grossa GmbH

Modell 10 – Lookbook 20

JACKE TOP-DOWN BASTA MISTA

JACKE TOP-DOWN · BASTA MISTA

Modell 10 – Lookbook 20



Größe 36/38 (40/42 - 44/46 - 48/50)

Die Angabe für Größe 40/42 steht in Klammern vor, für Größe 44/46 zwischen, für Größe 48/50 nach den Trennstrichen. Steht nur eine Angabe, so gilt sie für alle Größen.

Material: Lana Grossa-Qualität „Basta Mista“ (50% Schurwolle (Merino), 50% Polyamid, LL = ca 100 m/50 g): **450 (500 - 550 - 600) g** Grège/Vanille/Gelb/Grüngelb/Sonnenblume/Orange (**Fb 114**); kurze und lange Rundstricknadel Nr 4 und Nr 5; Nadelspiel Nr 4 und Nr 5; Maschenmarkierer; 6 Perlmuttknöpfe, Durchmesser 20 mm.

Die Jacke wird von oben nach unten in einem Stück gestrickt.

Rippenmuster: Rand-M, 1 M re, 1 M li im Wechsel str, enden mit 1 M re, Rand-M. **Alle folg R:** Alle M str, wie sie erscheinen. Die Rand-M als Kettrand-M str.

Kettrand-M: Die Rand-M am R-Anfang re str und am R-Ende wie zum Linksstricken abheben mit Faden vor der M.

Glatt re: In R: Hinr re M, Rückr li M str. In Rd stets re M str.

Raglanlinie: Über 3 M mit beids Zunahmen in jeder 2. R. Hinr: Aus dem Quersfaden vor der ersten Raglan-M 1 re M rechtsgeneigt zun, dazu mit der li Nd den Quersfaden von hinten erfassen und re str, 3 M re, 1 re M linksgeneigt zun, dazu mit der li Nd den Quersfaden von vorne erfassen und re verschr str. In den Rückr werden die zugenommenen M nachfolgend glatt re gestrickt und den Vorderteilen, dem Rückenteil bzw. den Ärmeln zugeordnet.

Betonte Abnahmen: Die Abnahmen stets in den Hinr arbeiten. Dafür die R/Rd bis 4 M vor die Markierung str, 1 Überzug (1 M wie zum Rechtsstricken abheben, 1 M re, die abgehobene M überziehen), 4 M re, 2 M re zus-str.

Maschenprobe: 16 M und 22 R glatt re mit Nd Nr 5 = 10 x 10 cm.

Rundpasse: 73 M mit Rundstricknadel Nr 4 anschlagen und im Rippenmuster str, dabei 1,5 cm ab Anschlag in einer Rückr für das 1. Knopfloch wie folgt str: Rand-M, 3 M mustergemäß, 2 M mustergemäß zus-str, 1 U und die R beenden. In der folg Hinr den U in das Rippenmuster integrieren. Nachfolgend noch alle 10 (11 - 12 - 12,5) cm 5 x wd. 3 cm ab Anschlag weiter mit Rundstricknadel Nr 5 in folg Mustereinteilung str,

dabei bereits in der 1. R an den Raglanlinien die Zunahmen wie oben beschrieben arbeiten: Rand-M, 8 M weiter mustergemäß im Rippenmuster, 7 M glatt re (= Vorderteil), 3 M Raglanlinie, 4 M glatt re (= Ärmel), 3 M Raglanlinie, 21 M glatt re (= Rückenteil), 3 M Raglanlinie, 4 M glatt re (= Ärmel), 3 M Raglanlinie, 7 M glatt re (= Vorderteil), 8 M weiter mustergemäß im Rippenmuster, Rand-M = 81 M. Nachfolgend in jeder 2. R an den Raglanlinien die Zunahmen wie oben beschrieben arbeiten. Nach 56 (62 - 68 - 74) R sind es 297 (321 - 345 - 369) M, diese wie folgt einteilen: Li Vorderteil 46 (49 - 52 - 55) M, li Ärmel 62 (68 - 74 - 80) M, Rückenteil 81 (87 - 93 - 99) M, re Ärmel 62 (68 - 74 - 80) M, re Vorderteil 46 (49 - 52 - 55) M. Nun am Rückenteil weiterarbeiten.

Rückenteil: Über die mittleren 81 (87 - 93 - 99) M 8 R glatt re str, dabei mit einer Rückr beginnen und am Ende jeder R aus der letzten M 1 M re und 1 M li herausstricken = 89 (95 - 101 - 107) M, die zugenommenen M nachfolgend glatt re str.

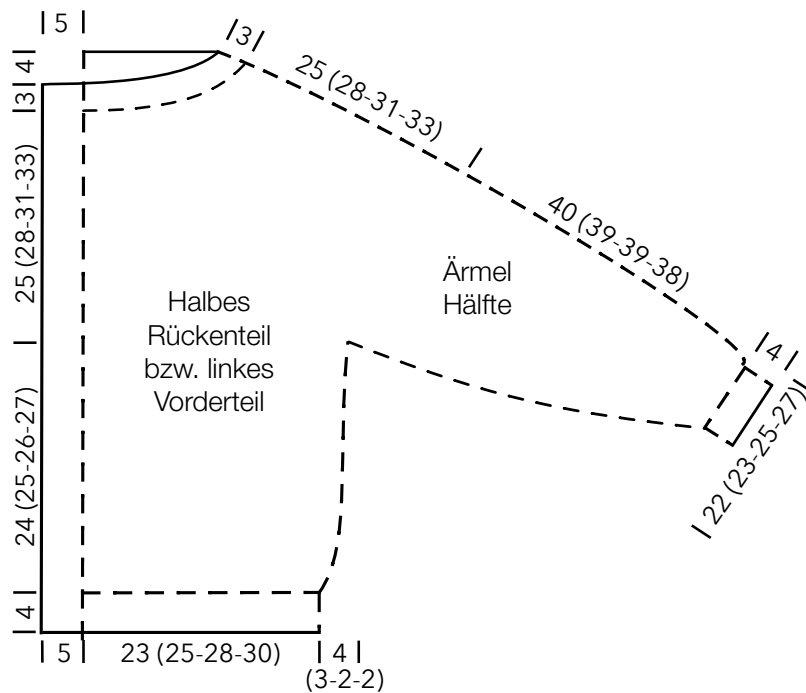
Rücken- und Vorderteil: Direkt nach der letzten Hinr am Rückenteil, den Übergang zum Vorderteil markieren und 4 M neu anschlagen, für den Ärmel die folg 62 (68 - 74 - 80) M stilllegen und über die folg 46 (49 - 52 - 55) M des Vorderteils str, wenden und am Ende des Rückenteils die folg 62 (68 - 74 - 80) M für den zweiten Ärmel stilllegen, den Übergang zum Vorderteil markieren und 4 M neu anschlagen, dann die folg 46 (49 - 52 - 55) M des Vorderteils str. Weiter über alle 189 (201 - 213 - 225) M. 24 (25 - 26 - 27) cm in R mustergemäß str, dabei am Übergang zwischen Rücken- und Vorderteilen alle 3 (4 - 5 - 6) cm 6x (5x - 4x - 3x) die betonten Abnahmen (siehe Beschreibung oben) arbeiten = 165 (181 - 197 - 213) M. Dann noch 4 cm mit Rundstricknadel Nr 4 über alle M im Rippenmuster str, dann die M abk.

Ärmel: Mit kurzer Rundstricknadel Nr 5 über die je 62 (68 - 74 - 80) stillgelegten M 8 R glatt re str, dabei am Ende jeder R je 1 M aus den je 4 zugenommenen M von Rücken- und Vorderteil aufnehmen = 70 (76 - 82 - 88) M. Nun wieder in Rd glatt re str, dabei den Übergang markieren und hier in jeder 10. Rd vor und nach der Markierung 8x die betonten Abnahmen arbeiten = 54 (60 - 66 - 72) M - bei Bedarf auf das Nadelspiel umsteigen. 40 (39 - 38 - 38) cm ab Ärmelbeginn weiter 4 cm mit Nd Nr 4 im Rippenmuster str, dann die M abk.

Ausarbeitung: Alle Fäden vernähen und evtl. kleine Löcher an den Übergängen der Rundpasse schließen. Die Knöpfe annähen.

JACKE TOP-DOWN · BASTA MISTA

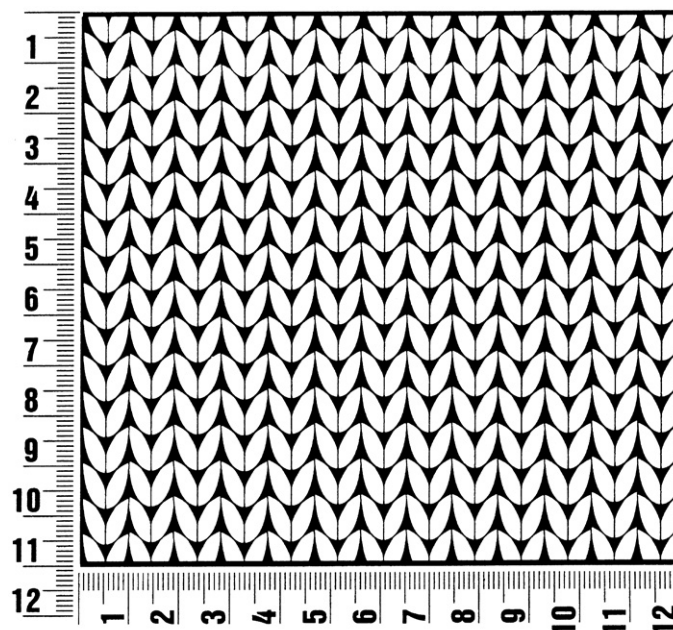
Modell 10 – Lookbook 20



Maschenprobe

Machen Sie eine unbedingt zu allererst eine Maschenprobe! Stricken Sie dafür ein ca. 12 x 12 cm großes Stück in Garn und Muster ihres ausgesuchten Modells. Danach zählen Sie ihre Maschenanzahl in der Breite von 10 cm und die Reihenanzahl in der Höhe von 10 cm. Haben Sie weniger Maschen als in der Anleitung angegeben, versuchen Sie entweder fester zu stricken oder nehmen Sie dünnere Nadeln bis sie auf dieselbe Anzahl wie in der Anleitung kommen. Haben Sie mehr Maschen, dann versuchen Sie lockerer zu stricken oder nehmen entsprechend dickere Nadeln bis es passt.

Bitte beachten Sie: Die Angaben zu Maschenprobe und Nadelstärke auf der Banderole des Knäuels sind für die Anfertigung eines der Modelle in diesem Heft nicht verbindlich, sie werden auf der Basis glatt rechts erstellt. Für eine perfekte Arbeit ist daher die Maschenprobe im gewünschten Muster ein Muss, damit Ihr Wunschmodell nicht nur schön aussieht, sondern auch passt!



Abkürzungen

abk = abketten

abn = abnehmen

beids = beidseitig

ca = Circa

cm = Zentimeter

D-Stb = Doppelstäbchen

Fb = Farbnummer

fe-M = feste M

folg = folgende

g = Gramm

häk = häkeln

Hinr = Hinreihe

Kett-M = Kettmasche

Krebs-M = Krebsmasche

li = links

LL = Lauflänge

Luft-M = Luftmasche

m = Meter

M = Masche

Nd = Nadel

Nr = Nummer

R = Reihe

Rand-M = Randmasche

Rd = Runde

re = rechts

Rückr = Rückreihe

Stb = Stäbchen

str = stricken

U = Umschlag

usw = und so weiter

verschr = verschränkt

(in das hintere Maschenglied einstecken, die M verdreht sich 1x)

wdh = wiederholen

zun = zunehmen

zus-str = zusammenstricken

Impressum

Herausgeber: Lana Grossa GmbH, Gaimersheim, www.lana-grossa.de

Fotograf: Wilfried Wulff, www.wilfriedwulff.com