

LINEA PURA NO. 13

FILATI

Modell 11

PULLI



PULLI

Größe 36/38 (40/42)

Die Angaben für Größe 40/42 stehen in Klammern. Steht nur eine Angabe, so gilt sie für beide Größen.

Material: Lana Grossa-Qualität „A Mano“ (100 % Bio Baumwolle, LL = ca. 110 m/50 g): ca. **400 (450) g** Apricot/Flieder/Lachs/Khaki (**Fb. 17**); Stricknadeln Nr. 3,5 und 5, 1 Rundstricknadel Nr. 3,5, 60 cm lang.

Knötchenrand: Die 1. M jeder R wie zum Rechtsstr. abh. Die letzte M jeder R re str.

Patentrand über je 2 M: In den Hin-R am R-Anfang die 1. M re str., die 2. M wie zum Linksstr. abh., dabei den Faden hinter der M weiterführen, am R-Ende die vorletzte M wie zum Linksstr. abh., dabei den Faden hinter der M weiterführen, die letzte M re str. In den Rück-R am R-Anfang die 1. M wie zum Linksstr. abh., dabei den Faden vor der M weiterführen, die 2. M li str., am R-Ende die vorletzte M li str., die letzte M wie zum Linksstr. abh., dabei den Faden vor der M weiterführen.

Rippen: In den Hin-R 1 M re verschränkt, 1 M li im Wechsel str. In den Rück-R die M str., wie sie erscheinen, die verschränkten M der Hin-R li verschränkt str. Beim Str. in Rd immer wie in Hin-R arbeiten.

Glatt re: Hin-R re M, Rück-R li M str.

Betonte Abnahmen A: Am R-Anfang nach der 4. M 2 M überzogen zus.-str. [= 1 M wie zum Rechtsstr. abh., die folg. M re str., dann die abgehobene M darüber ziehen], am R-Ende vor den letzten 4 M 2 M re zus.-str. Es wird jeweils 1 M abgenommen.

Betonte Abnahmen B: Am R-Anfang nach der 2. M 2 M überzogen zus.-str., siehe betonte Abnahmen A, am R-Ende vor den letzten 2 M 2 M re zus.-str. Es wird jeweils 1 M abgenommen.

Maschenprobe: 21 M und 30 R glatt re mit Nd. Nr. 5 = 10 x 10 cm.

Rückenteil: 104 (112) M mit Nd. Nr. 3,5 anschlagen. Für den Bund 6 cm = 21 R Rippen mit Knötchenrand str., dabei mit 1 Rück-R beginnen. Dann mit Nd. Nr. 5 glatt re weiterarb., dabei die Ränder wie bisher fortsetzen. Nach 10 cm = 30 R ab Bundende glatt re mit beids. Patenträndern fortfahren. Gleichzeitig beids. für die Armausschnitte in 31. R ab Bundende 1 M betont abn., dann in jeder 6. R 19(18)x je 1 M und in jeder 4. R noch 2(5)x je 1 M betont abn., dabei betonte Abnahmen A arb. Bereits in 40 (42) cm = 120 (126) R Armausschnitthöhe für den runden Halsausschnitt die mittl. 34 M abk. und beide Seiten getrennt weiterstr. Am inneren Rand nun mit Knötchenrand arb. und für die weitere Rundung in jeder 2. R noch 1x 2 M und 1x 1 M abk. In 2 cm = 6 R Halsausschnitthöhe die restl. 10 (12) Schulter-M abk. Die andere Seite gegengleich beenden.

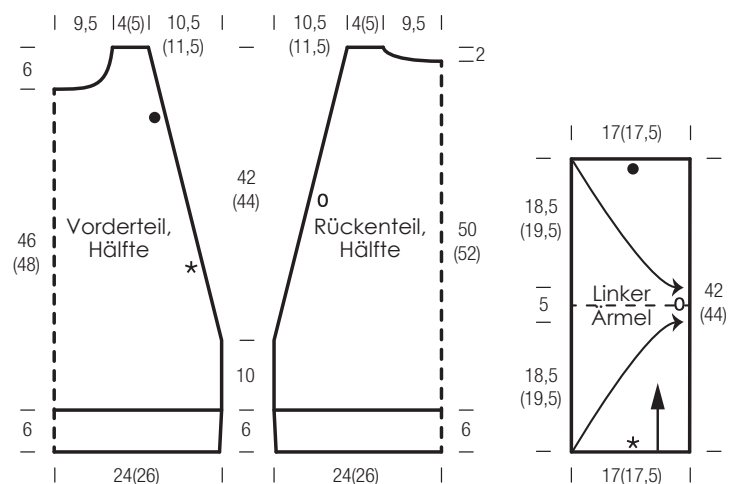
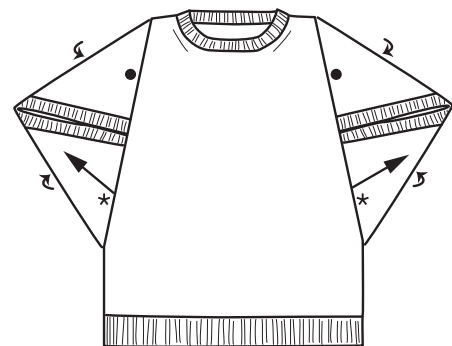
Vorderteil: Wie das Rückenteil str., jedoch mit tieferem Halsausschnitt. Dafür bereits in 36 (38) cm = 108 (114) R Armausschnitthöhe für den Halsausschnitt die mittl. 32 M abk. und beide Seiten getrennt weiterstr. Am inneren Rand nun mit Knötchenrand arb. und für die weitere Rundung in jeder 2. R noch 1x 2 M abk. und 2x je 1 M betont abn., dabei betonte Abnahmen B arb. Die restl. 10 (12) Schulter-M in gleicher Höhe wie am Rückenteil abk. Die andere Seite gegengleich beenden.

Linker Ärmel: Als Rechteck von unten nach oben in Pfeilrichtung str. Er wird hinterher durch entsprechendes Annähen zum Ärmel geformt. 37 (39) M mit Nd. Nr. 5 anschlagen. Glatt re str., dabei am re Arbeitsrand den Patentrand über 2 M, am li Arbeitsrand den Knötchenrand str. Nach 42 (44) cm = 126 (132) R ab Anschlag die M abk. Nun mit der Rundnd. Nr. 3,5 aus dem li Arbeitsrand 93 (97) M auffassen. Für die Blende Rippen in R str. In 2,5 cm Blendenhöhe die M abk., wie sie erscheinen.

Rechter Ärmel: Gegengleich zum li Ärmel str.

Ausarbeiten: Teile spannen, anfeuchten und trocknen lassen. Seiten- und Schulternähte schließen. Bei den Ärmeln jeweils die mit o gekennzeichnete Seite [Patentrand] an den rückwärtigen Armausschnitt nähen, dabei jeweils zwischen den beiden Rand-M der Patentränder einstecken [also jeweils die äußere Rand-M abnähen], sodass jeweils die 2. Rand-M sichtbar ist. Dann die Ärmel jeweils in Pfeilrichtung nach unten und oben klappen, sodass die Blende halbiert nebeneinander liegt. Nun die Seiten zeichengemäß an die vorderen Armausschnitte nähen, siehe auch Skizze, dabei an den vorderen Patenträndern wie beim Rückenteil arb. Nun mit der Rundnd. Nr. 3,5 aus dem Halsausschnitttrand 100 M auffassen. Für die Blende Rippen in Rd str. In 2,5 cm Blendenhöhe die M abk., wie sie erscheinen.

Skizze



PULLI

MASCHENPROBE

Machen Sie eine Maschenprobe! Stricken Sie dafür ein 12 x 12 cm großes Stück im Muster Ihres ausgesuchten Modells. Danach zählen Sie Maschen und Reihen im Bereich 10 x 10 cm aus. Sind es weniger Maschen als in der Anleitung angegeben: Stricken Sie fester oder nehmen Sie dünnere Nadeln (½ bis ganze Nadelstärke). Haben Sie mehr Maschen gezählt: Versuchen Sie, lockerer zu stricken beziehungsweise nehmen Sie dickere Nadeln.

Bitte beachten Sie: Strickarbeiten fallen unterschiedlich aus. Daher sind die Maschenproben-Angaben auf den Bänderolen der Wolle nicht als verbindlich anzusehen. Außerdem werden diese immer auf der Basis glatt rechts erstellt. Für eine perfekte Arbeit ist daher die Maschenprobe im gewünschten Muster ein Muss. Damit Ihr Wunschmodell nicht nur schön aussieht, sondern auch passt!

ABKÜRZUNGEN

M = Masche · **R** = Reihe · **Rd** = Runde · **U** = Umschlag · **LL** = Lauflänge · **li** = links · **re** = rechts · **Stb** = Stäbchen · **str.** = stricken
zus.-str. = zusammenstricken · **arb.** = arbeiten · **abk.** = abketten · **abn.** = abnehmen · **zun.** = zunehmen
abh. = abheben · **wdh.** = wiederholen · **beids.** = beidseitig · **mittl.** = mittleren · **folg.** = folgende · **restl.** = restliche
Nd. = Nadel · **Dstb** = Doppelstäbchen · **zus.** = zusammen · **zus.-str.** = zusammenstricken · **Luftm** = Luftmasche · **lt.** = laut
MS = Mustersatz · **fortl.** = fortlaufend · **Kettm** = Kettmasche · **fe M** = feste Masche · **Krebsm** = Krebsmasche · **Fb.** = Farbe