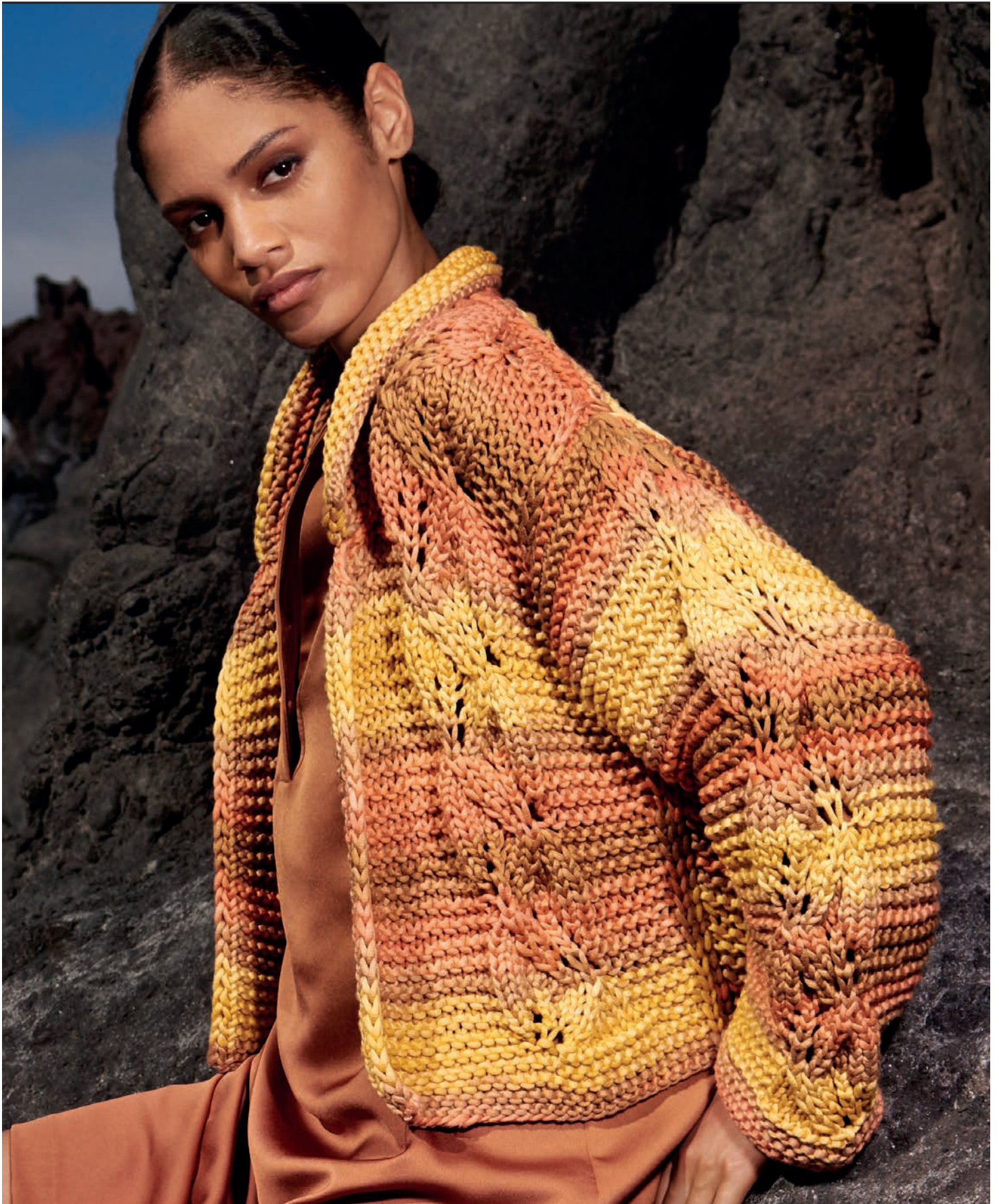


FILATI NO. 59

FILATI

Modell 15

JACKE KRAUS RECHTS MIT BLATTMUSTERSTREIFEN



JACKE KRAUS RECHTS MIT BLATTMUSTERSTREIFEN

Größe 36/38 (40/42)

Die Angaben für Größe 40/42 stehen in Klammern. Steht nur eine Angabe, so gilt sie für beide Größen.

Material: Lana Grossa-Qualität „About Berlin Bulky Print“ (50 % Baumwolle, 50 % Mikromodal, LL = ca. 47 m/50 g): ca. **800 (850) g** Gelb/Orange/Goldbraun/Lachs (**Fb. 101**); Stricknadeln Nr. 8 und 9.

Patentrand über 2 M: In den Hin-R am R-Anfang die 1. M re str., die 2. M wie zum Linksstr. abh., dabei den Faden hinter der M weiterführen, am R-Ende die vorletzte M wie zum Linksstr. abh., dabei den Faden hinter der M weiterführen, die letzte M re str. In den Rück-R am R-Anfang die 1. M wie zum Linksstr. abh., dabei den Faden vor der M weiterführen, die 2. M li str., am R-Ende die vorletzte M li str., die letzte M wie zum Linksstr. abh., dabei den Faden vor der M weiterführen.

Glatt li: Hin-R li M, Rück-R re M str.

Kraus re: In Hin- und Rück-R re M str.

Blattmuster A: Nach Strickschrift A str. Die Zahlen re außen bezeichnen die Hin-R. In den Rück-R die M und U li str. In der Breite über 10 M zwischen den Pfeilen str. In der Höhe die 1. – 16. R 1x str., dann diese 16 R fortl. wdh.

Blattmuster B: Wie Blattmuster A, jedoch nach Strickschrift B str.

Betonte Abnahmen [Armausschnitte, Halsausschnitt, Ärmelkugeln]: Am R-Anfang nach der 3. M 2 M überzogen zus.-str. [= 1 M wie zum Rechtsstr. abh., die folg. M re str., dann die abgehobene M darüber ziehen]. Am R-Ende vor den letzten 3 M 2 M re zus.-str. Es wird jeweils 1 M abgenommen.

Betonte Zunahmen [Seiten-, Ärmelschrägungen]: Am R-Anfang nach der 3. M, am R-Ende vor den letzten 3 M je 1 M re verschränkt aus dem Querfaden herausstr. Die zugenommenen M kraus re str.

Maschenproben: 11 M und 18 R kraus re mit Nd. Nr. 9 = 10 x 10 cm; 10 M Blattmuster mit Nd. Nr. 9 = ca. 8,5 cm breit.

Rückenteil: 58 (62) M mit Nd. Nr. 8 anschlagen. Für die Blende 5 cm = 9 R kraus re str., dabei mit 1 Rück-R beginnen. Dann mit Nd. Nr. 9 in folg. Einteilung weiterarb.: 2 M Patentrand, 1 M glatt li, 5 (7) M kraus re, 10 M Blattmuster A, 22 M kraus re, 10 M Blattmuster B, 5 (7) M kraus re, 1 M glatt li, 2 M Patentrand. Beids. für die Schrägungen in der 5. R ab Blendenende 1 M betont zun., dann in jeder 10. R noch 3x je 1 M betont zun. = 66 (70) M. Nach 23 (25) cm = 42 (46) R ab Blendenende beids. für die Armausschnitte 1 M betont abn., dann in jeder 2. R noch 3x je 1 M betont abn. = 58 (62) M. In 22 (23) cm = 40 (42) R Armausschnitthöhe alle M gerade abk., dabei die mittl. 16 M für den Halsausschnitt markieren.

Linkes Vorderteil: 34 (36) M mit Nd. Nr. 8 anschlagen. Für die Blende 5 cm = 9 R kraus re str., dabei mit 1 Rück-R beginnen. Dann mit Nd. Nr. 9 in folg. Einteilung weiterarb.: 2 M Patentrand, 1 M glatt li, 5 (7) M kraus re, 10 M Blattmuster A, 13 M kraus re, 1 M glatt li, 2 M Patentrand. Die Zunahmen für die Seitenschrägung am re Rand in gleicher Höhe wie am Rückenteil ausführen = 38 (40) M. Den Armausschnitt am re Rand

ebenfalls in gleicher Höhe wie am Rückenteil arb. = 34 (36) M. Nach 27 (30) cm = 48 (54) R ab Blendenende am li Rand für den Halsausschnitt 8 M abk. und wieder den Patentrand mit der Glatt-li-M fortsetzen. Am Ausschnitttrand in jeder folg. 10. R noch 2x je 1 M betont abn. In 22 (23) cm = 40 (42) R Armausschnitthöhe die restl. 24 (26) Schulter-M abk.

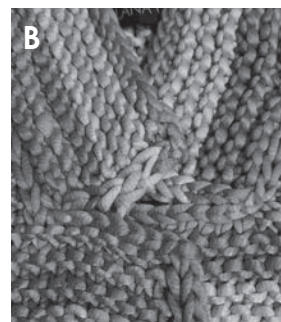
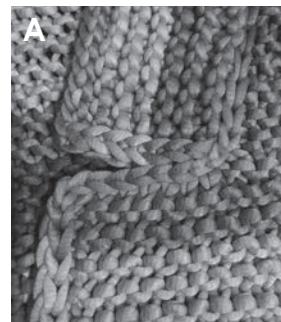
Rechtes Vorderteil: Gegengleich zum li Vorderteil str., dabei das Blattmuster B arb.

Linker Ärmel: 44 (46) M mit Nd. Nr. 8 anschlagen. Für die Blende 5 cm = 9 R kraus re str., dabei mit 1 Rück-R beginnen. Dann mit Nd. Nr. 9 in folg. Einteilung weiterarb.: 2 M Patentrand, 1 M glatt li, 14 (15) M kraus re, 10 M Blattmuster B, 14 (15) M kraus re, 1 M glatt li, 2 M Patentrand. Beids. für die Schrägungen in der 13. ab Blendenende 1 M betont zun., dann in jeder 12. R noch 3x je 1 M betont zun. = 52 (54) M. Nach 36 cm = 66 R ab Blendenende beids. 1 M betont abn., dann in jeder 2. R noch 3x je 1 M betont abn. = 44 (46) M. In der folg. R alle M gerade abk.

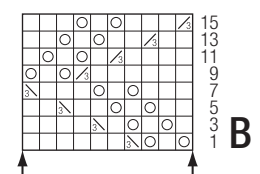
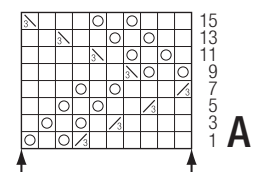
Rechter Ärmel: Wie den li Ärmel str., jedoch mit Blattmuster A.

Kragen: 64 M mit Nd. Nr. 8 anschlagen. In folg. Einteilung str.: 2 M Patentrand, 1 M glatt li, 58 M kraus re, 1 M glatt li, 2 M Patentrand. Nach 7 cm = 13 R ab Anschlag die M locker abk.

Ausarbeiten: Teile spannen, anfeuchten und trocknen lassen. Nähte schließen, dabei jeweils zwischen den beiden Patentrand-M einstechen. So läuft jeweils 1 re M an den Nähten entlang. Ärmel einsetzen. Den Kragen mit dem Abkettrand gleichmäßig verteilt lt. Abb. A und B in den Ausschnitt nähen, dabei jeweils zwischen den beiden Patentrand-M einstechen. Die Kragenschmalseiten noch je ca. 3 cm über den abgeteteten M der vorderen Ausschnittträger festnähen [= Reversoptik].



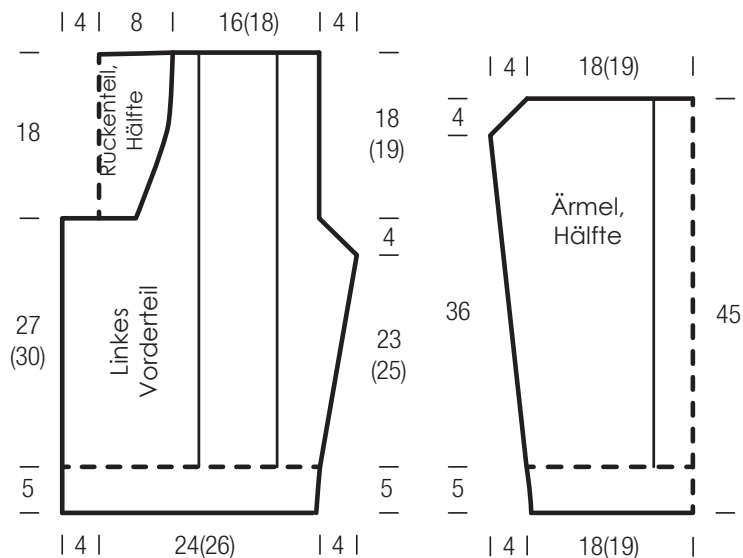
Strickschriften A und B



Zeichenerklärung:

- = 1 M re
- = 1 U
- ▤ = 3 M re zus.-str.
- ▨ = 3 M überzogen zus.-str.: 1 M wie zum Rechtsstr. abh., die folg. 2 M re zus.-str., dann die abgehobene M darüber ziehen

JACKE KRAUS RECHTS MIT BLATTMUSTERSTREIFEN



MASCHENPROBE

Machen Sie eine Maschenprobe! Stricken Sie dafür ein 12 x 12 cm großes Stück im Muster Ihres ausgesuchten Modells. Danach zählen Sie Maschen und Reihen im Bereich 10 x 10 cm aus. Sind es weniger Maschen als in der Anleitung angegeben: Stricken Sie fester oder nehmen Sie dünnere Nadeln (½ bis ganze Nadelstärke). Haben Sie mehr Maschen gezählt: Versuchen Sie, lockerer zu stricken beziehungsweise nehmen Sie dickere Nadeln.

Bitte beachten Sie: Strickarbeiten fallen unterschiedlich aus. Daher sind die Maschenproben-Angaben auf den Bänderolen der Wolle nicht als verbindlich anzusehen. Außerdem werden diese immer auf der Basis glatt rechts erstellt. Für eine perfekte Arbeit ist daher die Maschenprobe im gewünschten Muster ein Muss. Damit Ihr Wunschmodell nicht nur schön aussieht, sondern auch passt!

ABKÜRZUNGEN

M = Masche · **R** = Reihe · **Rd** = Runde · **Nd.** = Nadel · **U** = Umschlag · **LL** = Lauflänge · **MS** = Mustersatz · **lt.** = laut · **fortl.** = fortlaufend
li = links · **re** = rechts · **str.** = stricken · **zus.-str.** = zusammenstricken · **arb.** = arbeiten · **abk.** = abketten · **abn.** = abnehmen
zun. = zunehmen · **abh.** = abheben · **wdh.** = wiederholen · **beids.** = beidseitig · **mittl.** = mittleren · **folg.** = folgende · **restl.** = restliche
Krebsm = Krebsmasche · **Stb** = Stäbchen · **Dstb** = Doppelstäbchen · **Lufm** = Luftmasche · **Kettm** = Kettmasche · **fe M** = feste Masche