

ABOUT BERLIN NO. 9

FILATI

Modell 7

TOP



TOP

Größe 36/38

Material: Lana Grossa-Qualität „Pima“ (100 % Pima Baumwolle, Lauflänge 125 m/50 g): ca. **200 g** Ecrú (Fb. 22) und Lana Grossa-Qualität „Brigitte No. 4“ (80 % Baumwolle, 20 % (Baby) Alpaka, Lauflänge 110 m/50 g): je ca. **50 g** Lachs (Fb. 5), Sand (Fb. 3), Rotviolett (Fb. 24), Graublau (Fb. 17), Grün (Fb. 12) und Graulila (Fb. 8); 1 Wollhäkelnadel Nr. 4, je 1 Rundstricknadel Nr. 3,5, 50 und 80 cm lang.

Rippen: 1 M re, 1 M li im Wechsel str.

Quadratisches Motiv: Nach Häkelschrift in 5 Rd häkeln. Die Zahlen bezeichnen die Rd-Übergänge. Zunächst 5 Luftm anschlagen und mit 1 Kettm zum Ring schließen. Den Ring in 1. Rd wie gezeichnet mit 4x je 3 Stb, über den Ecken durch je 2 Luftm getrennt überhäkeln, dabei das 1. Stb durch 3 Luftm ersetzen. Die Rd und jede folg. Rd mit 1 Kettm schließen. Zu jeder folg. Rd mit 1 Kettm vorgehen. Ab 2. Rd über jeder Ecke 2x je 3 Stb getrennt durch 2 Luftm häkeln, dabei das 1. Stb der Rd jeweils durch 3 Luftm ersetzen, dazwischen die 3er-Stb-Gruppen jeweils um die Luftm der Vor-Rd häkeln. So vergrößert sich das Motiv automatisch. Nach der 5. Rd das Motiv beenden. Hinweis: Jedes Motiv in farbigen Rd lt. folg. Farbkombination häkeln. Bei jedem Farbwechsel die letzte M der einen Farbe schon mit der folg. Farbe abmaschen, damit ein exakter Farbübergang entsteht.

Farbkombination und Anzahl der einzelnen Motive: Hinweis: Die ecrufarbenen Rd jeweils mit Pima, die bunten Rd mit Brigitte No. 4 häkeln.

Quadrat 1 [2x häkeln]: Anschlag + 1. und 2. Rd graulila, 3. Rd ecru, 4. Rd sand, 5. Rd ecru.

Quadrat 2 [2x häkeln]: Anschlag + 1. Rd ecru, 2. und 3. Rd graublau, 4. Rd lachs, 5. Rd ecru.

Quadrat 3 [2x häkeln]: Anschlag + 1. Rd lachs, 2. Rd grün, 3. und 4. Rd sand, 5. Rd ecru.

Quadrat 4 [2x häkeln]: Anschlag + 1. und 2. Rd grün, 3. Rd ecru, 4. Rd rotviolett, 5. Rd ecru.

Quadrat 5 [2x häkeln]: Anschlag + 1. Rd grün, 2. und 3. Rd graublau, 4. Rd sand, 5. Rd ecru.

Quadrat 6 [2x häkeln]: Anschlag + 1. und 2. Rd ecru, 3. Rd grün, 4. Rd rotviolett, 5. Rd ecru.

Quadrat 7 [2x häkeln]: Anschlag + 1. Rd rotviolett, 2. und 3. Rd ecru, 4. Rd graulila, 5. Rd ecru.

Quadrat 8 [2x häkeln]: Anschlag + 1. und 2. Rd ecru, 3. Rd graublau, 4. Rd lachs, 5. Rd ecru.

Quadrat 9 [2x häkeln]: Anschlag + 1. Rd sand, 2. und 3. Rd lachs, 4. und 5. Rd ecru.

Quadrat 10 [1x häkeln]: Anschlag + 1. Rd graulila, 2. Rd ecru, 3. und 4. Rd sand, 5. Rd ecru.

Quadrat 11 [2x häkeln]: Anschlag + 1. und 2. Rd ecru, 3. Rd rotviolett, 4. Rd lachs, 5. Rd ecru.

Quadrat 12 [2x häkeln]: Anschlag + 1. Rd ecru, 2. Rd lachs, 3. Rd rotviolett, 4. und 5. Rd ecru.

Quadrat 13 [1x häkeln]: Anschlag + 1. und 2. Rd graublau, 3. Rd grün, 4. Rd rotviolett, 5. Rd ecru.

Quadrat 14 [2x häkeln]: Anschlag + 1. Rd lachs, 2. Rd ecru, 3. Rd graulila, 4. und 5. Rd ecru.

Maschenprobe: 1 quadratisches Motiv mit Nadel Nr. 4 = 10,5 x 10,5 cm.

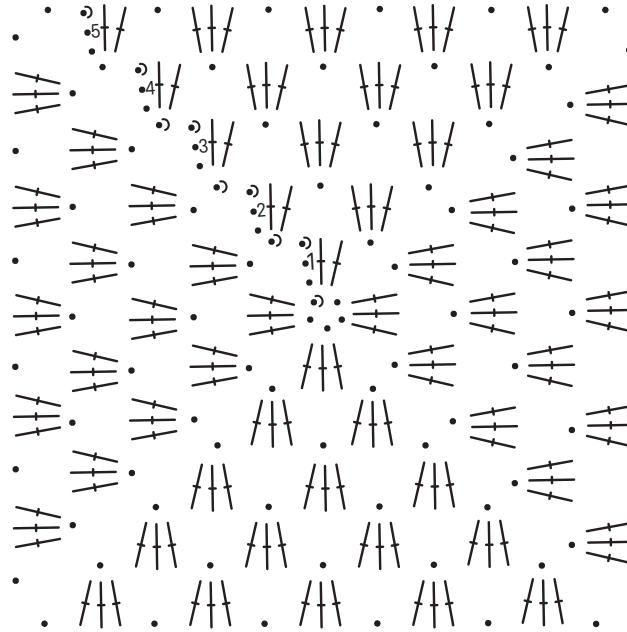
Rückenteil: Insgesamt 14 Quadrate in der zuvor genannten Farbkombination mit Nd. Nr. 4 häkeln. Die fetten Zahlen im Schnittschema gelten für die entsprechenden Farbquadrate. Beim Farbwechsel Anfangs- und Endfäden am besten gleich miteinhäkeln, um sich das mühsame Vernähen der Fäden hinterher zu ersparen.

Vorderteil: Nur 12 Quadrate häkeln, dabei für den vorderen Halsausschnitt Quadrat 10 und 13 weg lassen.

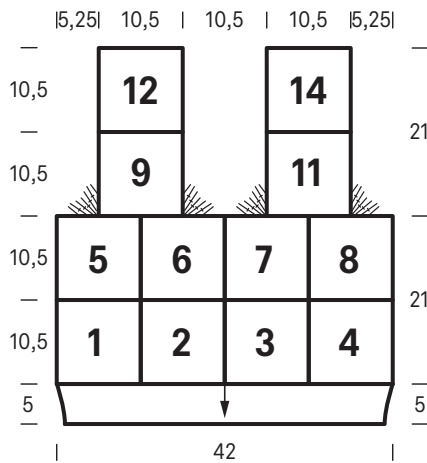
Ausarbeiten: Alle Quadrate exakt spannen, anfeuchten und trocknen lassen. Dann für Vorder- und Rückenteil die Quadrate lt. Schnittschema aneinanderlegen und an den entsprechenden Seiten im Überwendlingsstich in Ecru zus.-nähen, dabei jeweils nur die rückwärtige Hälfte der Abmaschglieder erfassen. Für die Passe die Quadrate jeweils wie gezeichnet versetzen. Dann die Seiten- und Schulternähte entsprechend schließen. Nun den unteren Rand mit Häkelnd. Nr. 4 und Ecru mit 1 Rd fe M überhäkeln, dabei treffen über jedes Quadrat 23 M = insgesamt 184 M. Dann mit der 80 cm langen Rundnd. Nr. 3,5 und Ecru 184 M auffassen. Für den Bund Rippen in Rd in Pfeilrichtung str. In 5 cm = 17 Rd Bundhöhe die M abk., wie sie erscheinen. Die Armausschnittländer mit Häkelnd. Nr. 4 und Ecru mit insgesamt 88 M überhäkeln, dabei um die Ecken etwas zu runden wie folgt arb.: Über einer Seitennaht mit 1 Kettm anschlingen, 3 fe M häkeln, dann im Bereich der Ecke, wie im Schnittschema eingezeichnet, 1 halbes Stb, 5 Stb [davon trifft das mittl. in die Ecke] und 1 halbes Stb häkeln, anschließend folgen bis zur Schulter 34 fe M, über die Gegenseite wieder 34 fe M, dann die 2. Ecke wie die 1. überhäkeln und mit 3 fe M bis zur Seitennaht enden. Nun mit der 50 cm langen Rundnd. Nr. 3,5 und Ecru je 88 M auffassen. Für die Blenden Rippen in Rd str. In je 3 cm = 10 Rd Blendenhöhe die M abk., wie sie erscheinen. Den Halsausschnitttrand mit Häkelnd. Nr. 4 und Ecru mit insgesamt 122 M überhäkeln, dabei um die vorderen Ecken etwas zu runden wie folgt arb.: An der li Schulternaht mit 1 Kettm anschlingen, 41 fe M über den vorderen Ausschnitttrand häkeln, dann im Bereich der Ecke, wie im Schnittschema eingezeichnet, 1 halbes Stb, 5 Stb [davon trifft das mittl. in die Ecke] und 1 halbes Stb häkeln, anschließend folgen bis zur nächsten Ecke 7 fe M, dann die 2. Ecke wie die 1. überhäkeln und bis zur re Schulter 41 fe M häkeln, mit 19 fe M über dem rückwärtigen Ausschnitttrand enden. Nun mit der 50 cm langen Rundnd. Nr. 3,5 und Ecru 122 M auffassen. Für die Blende Rippen in Rd str., dabei darauf achten, dass in der vorderen Mitte 1 re M liegt. Für die Spitze in jeder Rd vor der Mittel-M 2 M mustergemäß verschränkt zus.-str. und nach der Mittel-M 2 M mustergemäß zus.-str. In 3 cm = 10 Rd Blendenhöhe die M abk., wie sie erscheinen.

TOP

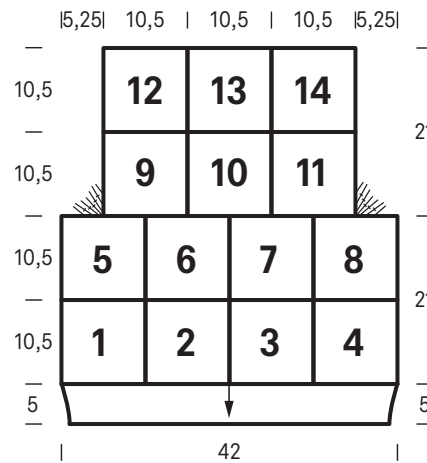
Häkelschrift



Vorderteil



Rückenteil



Zeichenerklärung:

- = 1 Luftm
- ∩ = 1 Kettm
- † = 1 Stb

MASCHENPROBE

Machen Sie eine Maschenprobe! Stricken Sie dafür ein 12 x 12 cm großes Stück im Muster Ihres ausgesuchten Modells. Danach zählen Sie Maschen und Reihen im Bereich 10 x 10 cm aus. Sind es weniger Maschen als in der Anleitung angegeben: Stricken Sie fester oder nehmen Sie dünnere Nadeln (1/2 bis ganze Nadelstärke). Haben Sie mehr Maschen gezählt: Versuchen Sie, lockerer zu stricken beziehungsweise nehmen Sie dickere Nadeln.

Bitte beachten Sie: Strickarbeiten fallen unterschiedlich aus. Daher sind die Maschenproben-Angaben auf den Banderolen der Wolle nicht als verbindlich anzusehen. Außerdem werden diese immer auf der Basis glatt rechts erstellt. Für eine perfekte Arbeit ist daher die Maschenprobe im gewünschten Muster ein Muss. Damit Ihr Wunschmodell nicht nur schön aussieht, sondern auch passt!