

GOMITOLO NO. 7

FILATI

Modell 5

CHASUBLE



CHASUBLE

Größe 36/38, 40/42 und 44

Die Angaben für Größe 40/42 und 44 stehen in Klammern. Ist nur eine Angabe gemacht, gilt diese für alle Größen.

Material: Lana Grossa **Gomitolo Denim Graffiti** (80% Baumwolle, 20% Polyamid, Lauflänge 740 m/200 g), **600 (600 – 800) g** Rot/Weinrot/Aubergine/Hellgrün/-blau/Türkis (**Fb 353**); je 1 Rundstricknadel Nr. 3,5 und 4, 80 cm lang und 1 Häkelnadel Nr. 4.

Rippenmuster: 2 M li, 2 M re im Wechsel.

Netzmuster: M-Zahl teilbar durch 2 + Randm. Siehe Strickschrift. Dargestellt sind nur Hinr. In den Rückr alle M und U li str. Die 1. – 8. R stets wdh., enden mit der 6. R.

Kettenrandm: Hinr: Die 1. M re verschränkt str., die letzte M wie zum Linksstr. abh., dabei den Faden hinter der Arbeit führen.

Rückr: Die 1. M li verschränkt str., die letzte M wie zum Linksstr. abh., dabei den Faden vor der Arbeit führen.

Betonte Zunahmen: Rechter Rand: Randm, 1 M re, aus dem Querfaden zur folg. M 1 M re verschränkt bzw. li verschränkt herausstr. Linker Rand: Aus dem Querfaden zur folg. M 1 M re verschränkt bzw. li verschränkt herausstr., 1 M re, Randm.

Maschenprobe: Netzmuster mit Rundstricknadel Nr. 4: 17 M und 28 R = 10 x 10 cm. Rippenmuster mit Rundstricknadel Nr. 3,5, leicht gedehnt gemessen: 26 M und 32 R = 10 x 10 cm.

HINWEIS: Rücken- und Vorderteil werden in einem Stück und quer gestrickt. Der Pfeil in der Schnittzeichnung gibt die Strickrichtung an.

Rücken- und Vorderteil: 172 (180 – 188) M mit Rundstricknadel Nr. 3,5 anschlagen. Im Rippenmuster in offener Arbeit str., dabei in der 1. R, = Rückr, M wie folgt einteilen: Kettenrandm, * 2 M li, 2 M re, ab * stets wdh., 2 M li, Kettenrandm. Nach 10 cm mit Rundstricknadel Nr. 4 im Netzmuster in offener Arbeit geradeaus weiterarb.: Kettenrandm, lt. Strickschrift beginnen, den Rapport stets wdh., lt. Strickschrift enden, Kettenrandm. In 26 cm Gesamthöhe für den Armausschnitt die Arbeit in der Mitte teilen = je 86 (90 – 94) M. An der Teilungsstelle 1 M zun. und diese M als Kettenrandm str. Mit den M jeder Hälfte nacheinander 20 (21 – 22) cm geradeaus weiterstr. Jetzt wieder über alle M str., dabei die zugenommenen Kettenrandm wieder abn. = 172 (180 – 188) M. Nach weiteren 8 (9 – 10) cm für den Halsausschnitt erneut die Arbeit in der Mitte teilen und wieder an der Teilungsstelle je 1 M zun. und diese M als Kettenrandm str. Mit den M jeder Hälfte nacheinander 22 cm geradeaus weiterstr. Jetzt wieder über alle M str., dabei die zugenommenen Kettenrandm wieder abn. = 172 (180 – 188) M. Nach weiteren 8 (9 – 10) cm den 2. Armausschnitt wie den 1. Armausschnitt arb. Danach über alle M 16 cm im Netzmuster weiterarb. und mit der 6. R Strickschrift enden. Mit Rundstricknadel Nr. 3,5 im Rippenmuster in offener Arbeit str., dabei in der 1. R, = Hinr, M wie folgt einteilen: Kettenrandm, * 2 M re, 2 M li, ab * stets wdh., 2 M re, Kettenrandm. Nach 10 cm M abk., wie sie erscheinen.

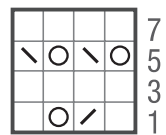
Ärmel: 54 M mit Nadeln Nr. 3,5 anschlagen. Im Rippenmuster str., dabei in der 1. R, = Rückr, M wie folgt einteilen: Randm, 1 M li, * 2 M re, 2 M li, ab * stets wdh., 2 M re, 1 M li, Randm.

Randm in Hinr re, in Rückr li str. Für die Ärmelschräge in der 11. R 1 x 1 M beids. zun., dann in jeder 6. R 25 x 1 M (in jeder 6. R 17 x 1 M und abw. in jeder 4. und 6. R 10 x 1 M – in jeder 6. R 7 x 1 M und abw. in jeder 4. und 6. R 22 x 1 M) beids. zun., dabei betonte Zunahmen arb. und die zugenommenen M nach und nach in das Rippenmuster einfügen. = 106 (110 – 114) M. In 52 cm Gesamthöhe alle M abk., wie sie erscheinen. 2. Ärmel ebenso arb.

Fertigstellen: Rücken- und Vorderteil spannen, anfeuchten und trocknen lassen. Bündchen und Ärmel nicht spannen und nicht anfeuchten! Ärmelnähte schließen und Ärmel einsetzen, die Ärmelnaht trifft auf die in der Schnittzeichnung mit * gekennzeichnete Stelle. Den Halsausschnitt mit Häkelnadel Nr. 4 mit 1 Rd fe M umhäkeln. Beide Seifenränder von Rücken- und Vorderteil mit Häkelnadel Nr. 4 mit 1 R fe M behäkeln.

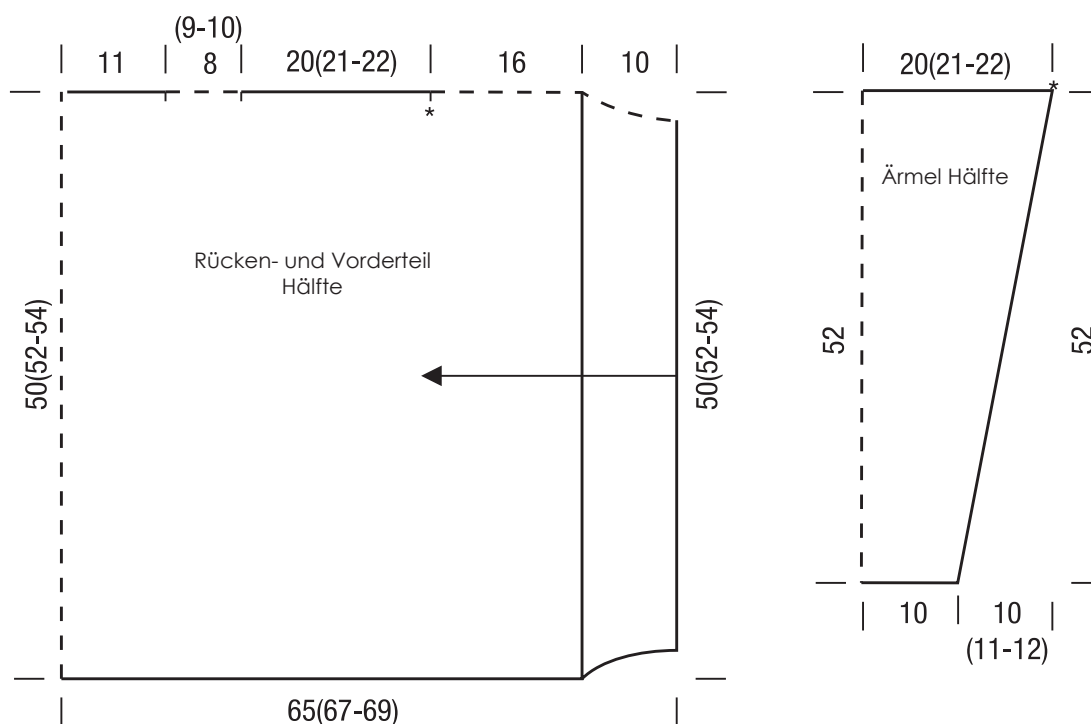
Zeichenerklärung:

- = 1 M re
- ⊗ = 1 Umschlag
- ⊠ = 2 M re zusstr.
- ⊞ = 1 einfacher Überzug (= 1 M re abh., die folg. M re str., dann die abgeh. M überziehen)

Strickschrift

Rapport = 2 M

CHASUBLE



MASCHENPROBE

Machen Sie eine Maschenprobe! Stricken Sie dafür ein 12 x 12 cm großes Stück im Muster Ihres ausgesuchten Modells. Danach zählen Sie Maschen und Reihen im Bereich 10 x 10 cm aus. Sind es weniger Maschen als in der Anleitung angegeben: Stricken Sie fester oder nehmen Sie dünnere Nadeln (½ bis ganze Nadelstärke). Haben Sie mehr Maschen gezählt: Versuchen Sie, lockerer zu stricken beziehungsweise nehmen Sie dickere Nadeln.

Bitte beachten Sie: Strickarbeiten fallen unterschiedlich aus. Daher sind die Maschenproben-Angaben auf den Banderolen der Wolle nicht als verbindlich anzusehen. Außerdem werden diese immer auf der Basis glatt rechts erstellt. Für eine perfekte Arbeit ist daher die Maschenprobe im gewünschten Muster ein Muss. Damit Ihr Wunschmodell nicht nur schön aussieht, sondern auch passt!

ABKÜRZUNGEN

M = Masche · **R** = Reihe · **Rd** = Runde · **U** = Umschlag · **Gr.** = Größe · **Fb** = Farbe · **lt.** = laut · **li** = links · **re** = rechts · **ca.** = circa · **str.** = stricken · **Art.** = Artikel · **zusstr.** = zusammenstricken · **arb.** = arbeiten · **abk.** = abketten · **abn.** = abnehmen · **zun.** = zunehmen · **wdh.** = wiederholen · **beids.** = beidseitig · **mittl.** = mittleren · **folg.** = folgende · **restl.** = restliche · **Krebsm** = Krebsmasche · **Stb** = Stäbchen · **Dstb** = Doppelstäbchen · **Luftm** = Luftmasche · **Kettm** = Kettmasche · **fe M** = feste Masche