

JACKE



JACKE

Größe: 36/38, 40/42, 44/46 und 48/50

Die Angaben für Größe 40/42, 44/46 und 48/50 stehen in Klammern nacheinander, jeweils getrennt durch Bindestriche. Steht nur eine Angabe, so gilt sie für alle Größen.

Material: Lana Grossa-Qualität „Landlust Baumwolle“ (100% Bio Baumwolle, LL ca. 115 m/50 g), **450 (500 - 550 - 600) g** in Rostrot (Fb 7); Stricknadeln Nr. 4 und Nr. 4,5.

Knötchenrand-M: Die 1. und letzte M jeder R re str.

Doppelte Rand-M: Hin-R: Am Anfang der R die 1. M wie zum Linksstr. abh., dabei liegt der Faden hinter der Arbeit und fest anziehen, 1 M re str. Am Ende der R die vorletzte M re str., die letzte M wie zum Linksstr. abh., dabei liegt der Faden hinter der Arbeit.

Rück-R: Am Anfang der R die 1. M li str., die folg. M wie zum Linksstr. abh., dabei liegt der Faden vor der Arbeit und fest anziehen. Am Ende der R die vorletzte M wie zum Linksstr. abh., dabei liegt der Faden vor der Arbeit, die letzte M li str.

Rippenmuster: 1 M re, 1 M li im Wechsel str.

Glatt li: In Hin-R li M, in Rück-R re M str.

Gittermuster A (nach rechts): Lt. Strickschrift A in R str. Es sind alle R gezeichnet, die Hin-R von re nach li, die Rück-R von li nach re lesen. Die M sind so dargestellt wie sie gestrickt werden. In der Breite mit den M vor dem MS beginnen, die 4 M des MS stets wdh., enden mit den M nach dem MS. In der Höhe die 1. - 8. R stets wdh.

Gittermuster B (nach links): Lt. Strickschrift B in R str. Es sind alle R gezeichnet, die Hin-R von re nach li, die Rück-R von li nach re lesen. Die M sind so dargestellt wie sie gestrickt werden. In der Breite mit den M vor dem MS beginnen, die 4 M des MS stets wdh., enden mit den M nach dem MS. In der Höhe die 1. - 8. R stets wdh.

Betonte Abnahmen: In Hin-R am re Rand nach den doppelten Rand-M 7 M im Rippenmuster, 2 M re zusstr.

Am li Rand bis 11 M vor R-Ende str., 2 M überzogen zusstr., 7 M im Rippenmuster, doppelte Rand-M.

2 M überzogen zusstr.: 1 M re abh., 1 M re str., dann die abgeh. M überziehen.

1 M zun.: Aus dem Querfaden 1 M re verschränkt herausstr.

2 M nach re verkreuzen: Die 2 M liegen auf der li Nadel, die 2. M vor der 1. M re str., dann die 1. M re str., anschließend beide M von der li Nd fallen lassen.

2 M nach li verkreuzen: Die 2 M liegen auf der li Nadel, die 2. M hinter der 1. M re str., dann die 1. M re str., anschließend beide M von der li Nd fallen lassen.

Maschenprobe: 20 M und 24 R im Gittermuster A bzw. B mit Nd. Nr. 4,5 = 10 x 10 cm.

Rückenteil: 97 (105 - 113 - 121) M mit Nd. Nr. 4 anschlagen und das Bündchen im Rippenmuster in R str., dabei mit 1 Rück-R beginnen und beids. je 1 Knötchenrand-M arb.

Nach 6 cm = 17 R ab Anschlag in der letzten Rück-R gleichmäßig verteilt 2 M zun. = 99 (107 - 115 - 123) M.

Dann mit Nd. Nr. 4,5 in folg. Einteilung weiterstr.: Knötchenrand-M, 48 (52 - 56 - 60) M im Gittermuster A, 1 M glatt li, diese M markieren = Mittel-M, 48 (52 - 56 - 60) M im Gittermuster B, Knötchenrand-M.

Nach 26 cm = 62 R ab Bündchen für die Ärmel beids. je 1 Markierung anbringen. Nach 19 (20 - 21 - 22) cm = 46 (48 - 50 - 52) R ab Ärmelmarkierungen beids. für die Schulterschrägungen 6 M abk. Dann in jeder 2. R noch 4x je 6 (7 - 8 - 9) M abk. = 39 M. Gleichzeitig mit der 3. Schulterabnahme für den Halsausschnitt die mittl. 35 M abk. und beide Seiten getrennt beenden. Für die Halsausschnitttrundung in der 2. R 1x 2 M abk. Damit sind alle M aufgebraucht. Die 2. Seite gegengleich beenden.

Linkes Vorderteil: 54 (58 - 62 - 66) M mit Nd. Nr. 4 anschlagen und das Bündchen im Rippenmuster in R str., dabei in der 1. Rück-R die M wie folgt einteilen: Doppelte Rand-M, * 1 M re, 1 M li, ab * stets wdh., enden mit 1 M re, Knötchenrand-M.

Nach 6 cm = 17 R ab Anschlag mit Nd. Nr. 4,5 in folg. Einteilung weiterstr.: Knötchenrand-M, 44 (48 - 52 - 56) M im Gittermuster A, 7 M im Rippenmuster, doppelte Rand-M.

Nach 20 (21 - 22 - 23) cm = 48 (50 - 52 - 54) R ab Bündchen am li Rand für die Halsausschnittschrägung 1 M betont abn., dann in jeder 4. R noch 5x 1 M und abw. in jeder 4. und 6. R 9x 1 M betont abn. = 39 (43 - 47 - 51) M.

Nach 26 cm = 62 R ab Bündchen für den Ärmel am re Rand 1 Markierung anbringen.

Nach 19 (20 - 21 - 22) cm = 46 (58 - 50 - 52) R ab Ärmelmarkierung die Schulterschrägung am re Rand wie beim Rückenteil arb. = 9 M.

In der folg. Hin-R am re Rand 1 M als Rand-M zun. = 10 M. Die zugekommene M als Knötchenrand arb. Für die Halsblende mustergemäß über die 10 M noch 10 cm str., dann alle M abk.

Rechtes Vorderteil: Gegengleich zum linken Vorderteil arb.

Ärmel: 50 M mit Nd. Nr. 4 anschlagen und das Bündchen im Rippenmuster in R str., dabei mit 1 Rück-R beginnen und beids. je 1 Knötchenrand-M arb.

Nach 6 cm = 17 R ab Anschlag in der letzten Rück-R in der Mitte 1 M zun. = 51 M.

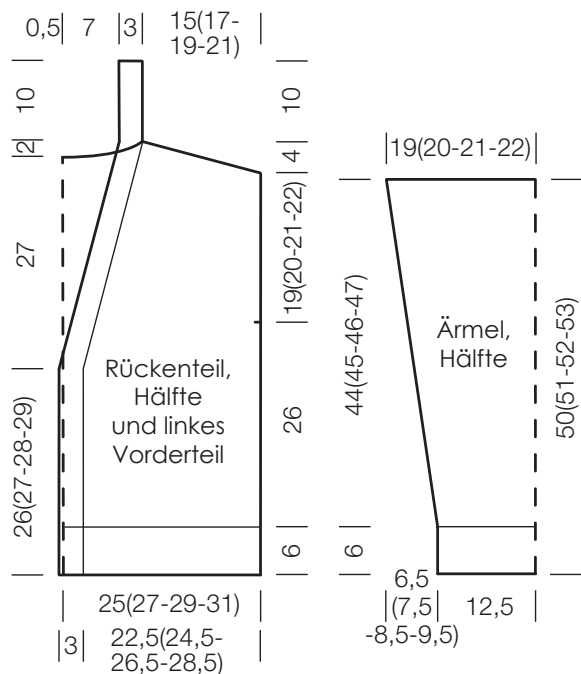
Dann mit Nd. Nr. 4,5 in folg. Einteilung weiterstr.: Knötchenrand-M, 24 M im Gittermuster A, 1 M glatt li, diese M markieren = Mittel-M, 24 M im Gittermuster B, Knötchenrand-M.

In der 5. (5. - 7. - 11.) R ab Bündchen für die Ärmelschrägungen beids. je 1 M zun., dann in jeder 8. (abw. in jeder 6. und 8. - 6. - abw. in jeder 4. und 6.) R noch 12x (14x - 16x - 18x) je 1 M zun. = 77 (81 - 85 - 89) M.

Nach 44 (45 - 46 - 47) cm = 106 (108 - 110 - 112) R ab Bündchen alle M abk. Den **2. Ärmel** ebenso arb.

Ausarbeiten: Alle Teile spannen, anfeuchten und trocknen lassen. Schulternähte schließen. Die Schmalseiten der Halsblenden miteinander verbinden. Halsblende in den rückw. Halsausschnitt einnähen. Ärmel einsetzen und Ärmel- und Seitennähte schließen. Alle Fäden vernähen.

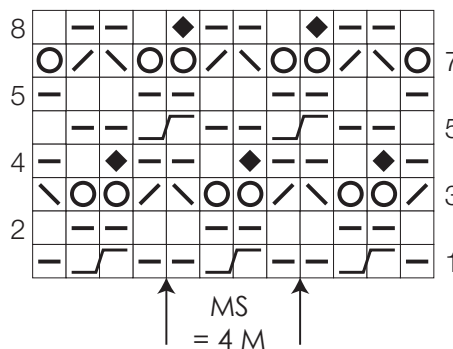
JACKE



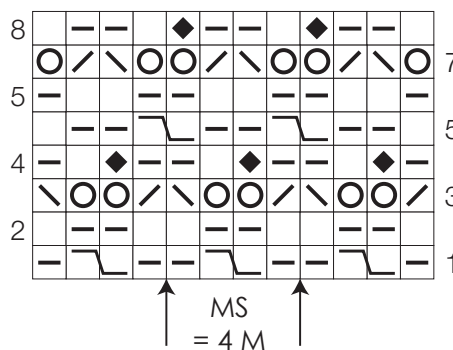
Zeichenerklärung:

- = 1 re M
- ◆ = 1 M re verschränkt
- ▣ = 1 li M
- = 1 U
- ▤ = 2 M re zusstr.
- ▥ = 2 M überzogen zusstr.
- ▧ = 2 M nach re verkreuzen
- ▨ = 2 M nach li verkreuzen

Strickschrift A



Strickschrift B



MASCHENPROBE

Machen Sie eine Maschenprobe! Stricken Sie dafür ein 12 x 12 cm großes Stück im Muster Ihres ausgesuchten Modells. Danach zählen Sie Maschen und Reihen im Bereich 10 x 10 cm aus. Sind es weniger Maschen als in der Anleitung angegeben: Stricken Sie fester oder nehmen Sie dünnere Nadeln (½ bis ganze Nadelstärke). Haben Sie mehr Maschen gezählt: Versuchen Sie, lockerer zu stricken beziehungsweise nehmen Sie dickere Nadeln.

Bitte beachten Sie: Strickarbeiten fallen unterschiedlich aus. Daher sind die Maschenproben-Angaben auf den Bänderolen der Wolle nicht als verbindlich anzusehen. Außerdem werden diese immer auf der Basis glatt rechts erstellt. Für eine perfekte Arbeit ist daher die Maschenprobe im gewünschten Muster ein Muss. Damit Ihr Wunschmodell nicht nur schön aussieht, sondern auch passt!

ABKÜRZUNGEN

abk = abketten
abn = abnehmen
beids = beidseitig
D-Stb = Doppelstäbchen
Fb = Farbnummer
fe-M = feste M
Hinr = Hinreihe

Kett-M = Kettmasche
Krebs-M = Krebsmasche
li = links
LL = Lauflänge
Luft-M = Luftmasche
m = Meter
M = Masche

Nd = Nadel
Nr = Nummer
R = Reihe
Rand-M = Randmasche
Rd = Runde
re = rechts
Rückr = Rückreihe

Stb = Stäbchen
str = stricken
U = Umschlag
verschr = verschränkt
wdh = wiederholen
zun = zunehmen
zus-str = zusammenstricken