



© Lana Grossa GmbH

Cosy Socks Booklet

JACKE
COSY SOCKS

JACKE ·

COSY SOCKS

Cosy Socks Booklet



Größe: 36/38 (40/42 – 44/46 – 48/50)

Die Angaben für die Größen 40/42, 44/46, 48/50 stehen in Klammern nacheinander, jeweils getrennt durch Gedankenstriche. Steht nur eine Angabe, so gilt sie für alle Größen.

Material: Lana Grossa-Qualität **Cosy Socks** (70% Schurwolle (Merino), 30% Polyamid, LL = ca. 400 m/100 g): **300 (400 – 400 – 400) g** Salbeigrün (**Fb 6**); Stricknadeln Nr 3,5; 1 Rundstricknadel Nr 3,5; 3 Knöpfe mit Ø 22 mm.

Glatt re: Hinr re M, Rückr li M str.

Rippenmuster: Rand-M, 2 M re, * 3 M li, 3 M re; ab * stets wdh, enden mit 3 M li, 2 M re, Rand-M. In den folg R alle M str, wie sie erscheinen.

Betonte Abnahmen: Am R-Anfang: Rand-M, 1 M re, 2 M re zus-str. Am R-Ende: bis zu den letzten 4 M str, 2 M re überzogen zus-str (= 1 M re abheben, die folg M re str, dann die abgehobene M darüber ziehen), 1 M re, Rand-M.

Maschenprobe: Glatt re mit Nd Nr 3,5: 24 M und 34 R = 10 x 10 cm.

Rückenteil: 111 (117 – 129 – 135) M anschlagen. Für den Bund 12 cm im Rippenmuster str. Weiter glatt re str, dabei in der 1. R gleichmäßig verteilt 15 (19 – 17 – 21) M zun = 126 (136 – 146 – 156) M. Für die Schulterschrägen nach 34 (35 – 36 – 37) cm ab Bund beids 1 x 4 (5 – 6 – 6) M und dann in jeder 2. R 8 x 5 M (4 x 5 M und 4 x 6 M – 8 x 6 M – 3 x 6 M und 5 x 7 M) abk. Gleichzeitig für den hinteren Halsausschnitt nach 36 (37 – 38 – 39) cm ab Bund die mittl 28 M abk und beide Seiten getrennt beenden. Für die Ausschnitttrundung in jeder 2. R 2 x 2 M und 1 x 1 M abk.

Taschenbeutel (2x): 37 M anschlagen und 9 cm glatt re str. Dann alle M stilllegen.

Linkes Vorderteil: 51 (57 – 63 – 69) M anschlagen. Für den Bund 12 cm im Rippenmuster str. Weiter glatt re str, dabei in der 1. R gleichmäßig verteilt 8 (7 – 6 – 5) M zun = 59 (64 – 69

– 74) M. Für den Tascheneingriff nach 10 cm ab Bund die mittl 35 M stilllegen. Dafür den Taschenbeutel einfügen, dabei die erste und die letzte M des Taschenbeutels mit der M vor bzw. nach den stillgelegten M re zus-str. Über alle 59 (64 – 69 – 74) M weiter glatt re str. Für die Ausschnittschräge nach 14 cm ab Bund am li Rand 1 x 1 M betont abn, dann in jeder 4. R 5 (3 – 1 – 0) x 1 M und in jeder 6. R 9 (11 – 13 – 14) x 1 M betont abn = 44 (49 – 54 – 59) M. Die Schulterschräge nach 34 (35 – 36 – 37) cm ab Bund am re Rand arb, wie beim Rückenteil beschrieben.

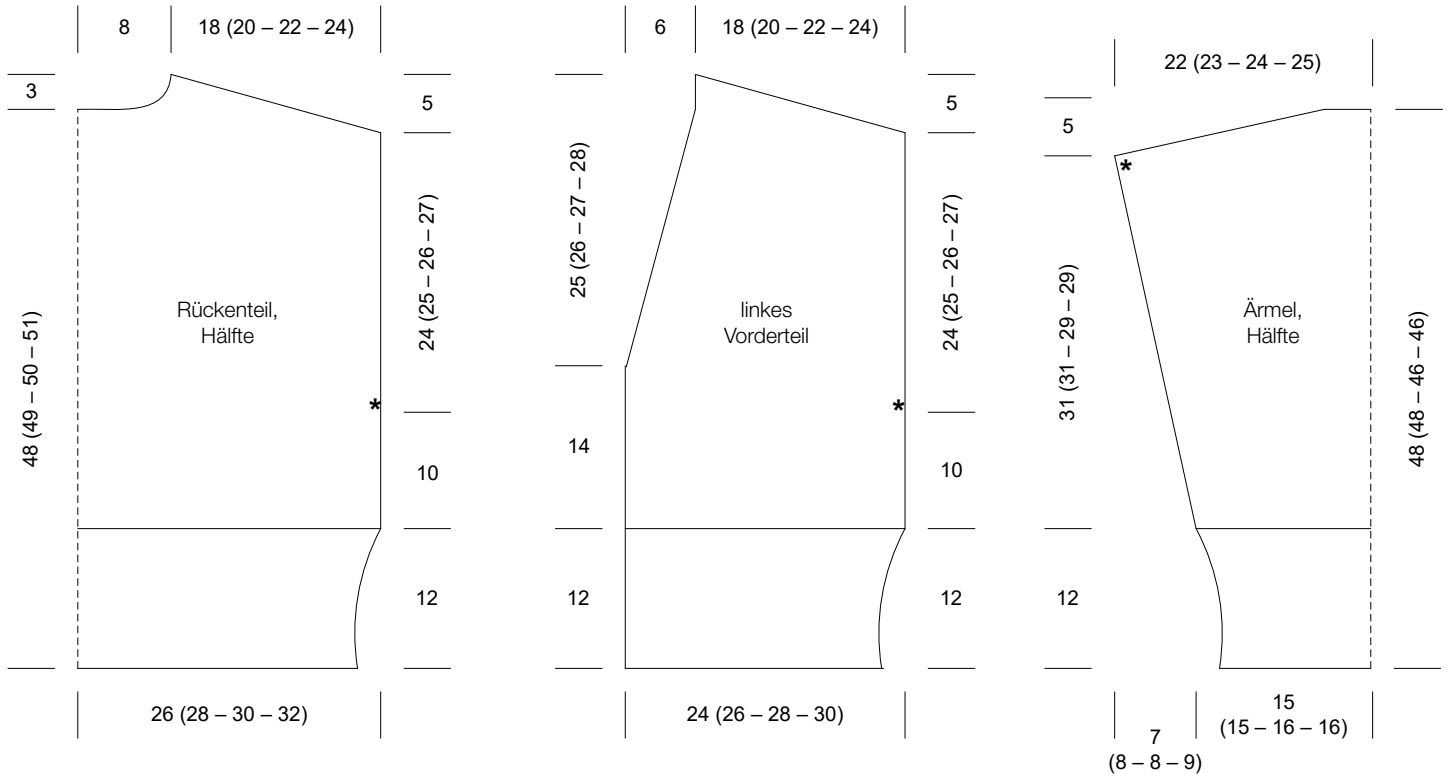
Rechtes Vorderteil: Gegengleich zum li Vorderteil arb.

Ärmel: 69 (69 – 75 – 75) M anschlagen. Für den Bund 12 cm im Rippenmuster str. Weiter glatt re str, dabei in der 1. R gleichmäßig verteilt 5 (5 – 3 – 3) M zun = 74 (74 – 78 – 78) M. Für die Ärmelschrägen beids in jeder 6. R 16 x 1 M (in jeder 6. R 10 x 1 M und in jeder 4. R 9 x 1 M – in jeder 6. R 8 x 1 M und in jeder 4. R 11 x 1 M – in jeder 6. R 2 x 1 M und in jeder 4. R 20 x 1 M) zun = 106 (112 – 116 – 122) M. Für die Armkugel nach 31 (31 – 29 – 29) cm ab Bund beids 1 x 5 (5 – 5 – 6) M abk und dann in jeder 2. R beids 7 (4 – 2 – 0) x 5 M und 0 (3 – 5 – 7) x 6 M abk. Nach 36 (36 – 34 – 34) cm ab Bund die restl 26 M abk. Den 2. Ärmel ebenso arb.

Fertigstellen: Teile spannen, anfeuchten und trocknen lassen. Schulternähte schließen. Für die Jackenblende mit der Rundstrick-Nd Nr 3,5 aus den senkrechten Kanten je 66 M, aus den Ausschnittschrägen je 64 (67 – 70 – 73) M und aus dem hinteren Halsausschnitt 43 M auffassen = 303 (309 – 315 – 321) M. Im Rippenmuster str, dabei nach 2 cm in die re Vorderteilblende 3 Knopflöcher – Rand-M, 7 M Rippenmuster, * 2 M re überzogen zus-str, 1 U, 3 M re zus-str, 19 M Rippenmuster; ab * 2 x wdh – einarb. In der Rückr aus dem Umschlag 3 M – 1 M re, 1 M li, 1 M re – herausstr. Nach 4 cm alle M mustergemäß abk. Für die Taschenblenden die stillgelegten 35 M auf die Nd nehmen und 3 cm im Rippenmuster str: Rand-M, * 3 M re, 3 M li, ab * stets wdh, enden mit 3 M re, Rand-M. Alle M mustergemäß abk. Die Blendenschmalseiten annähen und den Taschenbeutel von innen annähen. Ärmel zeichengemäß einnähen. Seiten- und Ärmelnähte schließen. Knöpfe annähen.

JACKE · COSY SOCKS

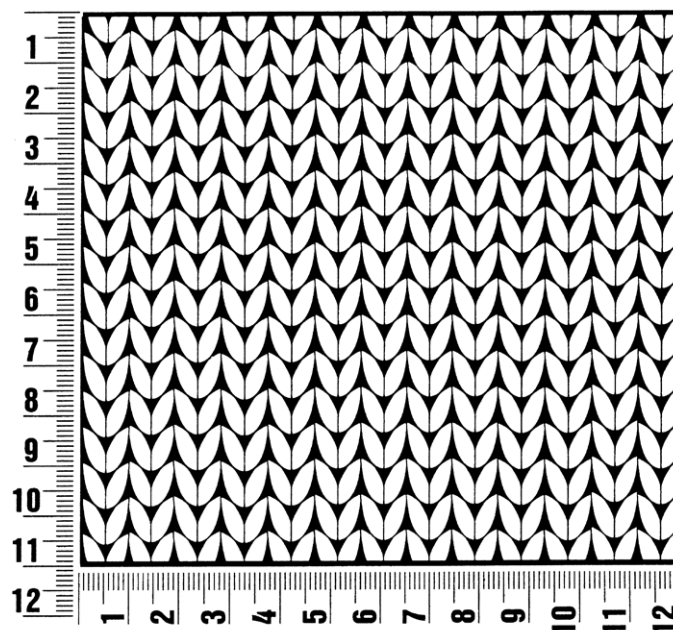
Cosy Socks Booklet



Maschenprobe

Machen Sie eine unbedingt zu allererst eine Maschenprobe! Stricken Sie dafür ein ca. 12 x 12 cm großes Stück in Garn und Muster ihres ausgesuchten Modells. Danach zählen Sie ihre Maschenanzahl in der Breite von 10 cm und die Reihenanzahl in der Höhe von 10 cm. Haben Sie weniger Maschen als in der Anleitung angegeben, versuchen Sie entweder fester zu stricken oder nehmen Sie dünnere Nadeln bis sie auf dieselbe Anzahl wie in der Anleitung kommen. Haben Sie mehr Maschen, dann versuchen Sie lockerer zu stricken oder nehmen entsprechend dickere Nadeln bis es passt.

Bitte beachten Sie: Die Angaben zu Maschenprobe und Nadelstärke auf der Banderole des Knäuels sind für die Anfertigung eines der Modelle in diesem Heft nicht verbindlich, sie werden auf der Basis glatt rechts erstellt. Für eine perfekte Arbeit ist daher die Maschenprobe im gewünschten Muster ein Muss, damit Ihr Wunschmodell nicht nur schön aussieht, sondern auch passt!



Abkürzungen

abk = abketten
abn = abnehmen
arb = arbeiten
beids = beidseitig
ca = circa
cm = Zentimeter
Fb = Farbnummer

folg = folgend(en/er)
g = Gramm
Hinr = Hinreihe(n)
li = links / linke(n)
LL = Lauflänge
m = Meter
M = Masche(n)

mittl = mittlere(n)
mm = Millimeter
Nd = Nadel
Nr = Nummer
R = Reihe(n)
Rand-M = Randmasche(n)
re = rechts / rechte(n)

restl = restliche(n/r)
Rückr = Rückreihe(n)
str = stricken
U = Umschlag/Umschläge
wdh = wiederholen
zun = zunehmen
zus-str = zusammenstricken

Impressum

Herausgeber: Lana Grossa GmbH, Gaimersheim, www.lana-grossa.de
Fotograf: Felix Brunnbauer, Lana Grossa