



© Lana Grossa GmbH

Modell 2 – Frizzante Special

**PULLOVER
FRIZZANTE**

PULLOVER · FRIZZANTE

Modell 2 – Frizzante Special



Größe: 36/38 (40/42 - 44/46 - 48/50)

Die Angabe für Größe 40/42 steht in Klammern vor, für Größe 44/46 zwischen, für Größe 48/50 nach den Trennstrichen. Steht nur eine Angabe, so gilt sie für alle Größen.

Material: Lana Grossa-Qualität „Frizzante“ (54 % Baumwolle, 46 % Polyamid, LL = ca 105 m/50 g): ca **450 (500 - 600 - 600) g** Zitrusgelb (**Fb 10**); kurze und lange Rundstricknadel Nr 4, Nr 4,5 und Nr 5; Nadelspiel Nr 4, Nr 4,5 und Nr 5; Maschenmarkierer.

Der Pullover wird von oben nach unten in einem Stück gestrickt.

Glatt re: In Rd stets re M str. In R: Hinr re M, Rückr li M str.

Rippenmuster: 1 M li, 1 M re im Wechsel str.

Raglan-Zunahmen: In jeder 2. Rd. Aus dem Querfaden vor der ersten Markierung 1 re M rechtsgeneigt zun, dazu mit der li Nd den Querfaden von hinten erfassen und re str, 2 M re, 1 re M linksgeneigt zun, dazu mit der li Nd den Querfaden von vorne erfassen und re verschr str. Die zugenommenen M werden nachfolgend glatt re gestrickt und dem Vorder- und Rückenteil bzw. den Ärmeln zugeordnet.

Maschenprobe: 18 M und 26 R glatt re mit Nd Nr 5 = 10 x 10 cm.

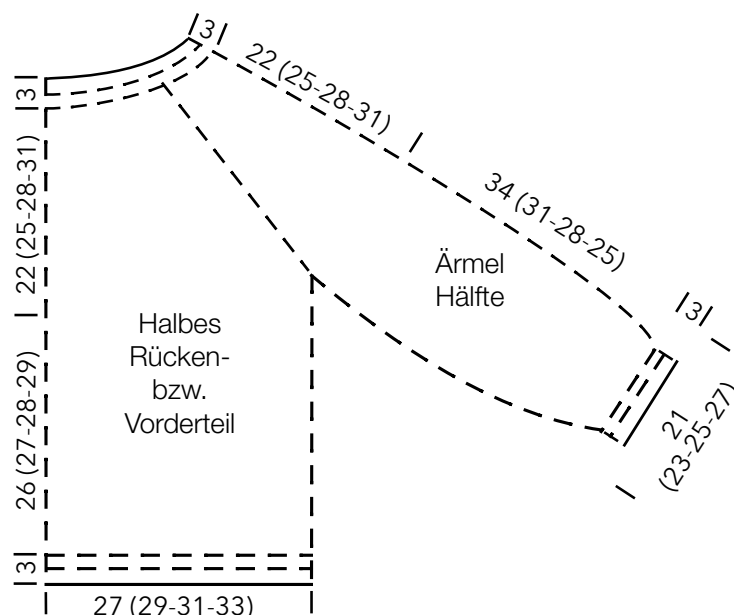
Rundpasse: 110 M mit Nd Nr 4 anschlagen, zur Rd schließen, den Rundenbeginn markieren, und 4 Rd glatt re str. Weiter 4 Rd mit Nd Nr 4,5 im Rippenmuster str, dabei die Raglanlinien wie folgt markieren: 17 M (= re Schulter), 1 Markierung setzen, 2 M, 2. Markierung setzen, 34 M (= Vorderteil), 1 Markierung

setzen, 2 M, 2. Markierung setzen, 17 M (= li Schulter), 1 Markierung setzen, 2 M, 2. Markierung setzen, 34 M (= Rückenteil), 1 Markierung setzen, 2 M, 2. Markierung setzen. Weiter mit Nd Nr 5 glatt re str, dabei die Raglan-Zunahmen wie oben beschrieben in jeder 2. Rd arbeiten. Nach 58 (66 - 74 - 82) Rd sind es 342 (374 - 406 - 438) M, die sich wie folgt einteilen: 75 (83 - 91 - 99) M (= re Schulter), Markierung, 2 M, Markierung, 92 (100 - 108 - 116) M (= Vorderteil), Markierung, 2 M, Markierung, 75 (83 - 91 - 99) M (= li Schulter), Markierung, 2 M, Markierung, 92 (100 - 108 - 116) M (= Rückenteil), Markierung, 2 M, Markierung. Nachfolgend beids die je 2 markierten M dem Rücken- bzw Vorderteil zuordnen = 75 (83 - 91 - 99) M re Schulter, 96 (104 - 112 - 120) M Vorderteil, 75 (83 - 91 - 99) M li Schulter, 96 (104 - 112 - 120) M Rückenteil).

Rücken- und Vorderteil: Die je 75 (83 - 91 - 99) Schultermaschen für die Ärmel stilllegen und dafür je 2 M neu anschlagen, dann über alle 196 (212 - 228 - 244) M weiter in Rd 26 (27 - 28 - 29) cm glatt re str. Weiter mit Nd Nr 4,5 erst 4 Rd im Rippenmuster, dann 4 Rd glatt re str und anschließend die M abk.

Ärmel: Mit dem Nadelspiel Nr 5 über die stillgelegten je 75 (83 - 91 - 99) M glatt re str und am Übergang unter dem Arm aus den neu angeschlagenen 2 M zwischen Rücken- und Vorderteil 3 M aufnehmen = 78 (86 - 94 - 102) M. Weiter in Rd 34 (31 - 28 - 25) cm glatt re str, dabei in der letzten Rd verteilt 32 (36 - 40 - 44) M abn = 46 (50 - 54 - 58) M. Weiter 4 Rd mit dem Nadelspiel Nr 4,5 im Rippenmuster und 4 Rd mit Nadelspiel Nr 4 glatt re str, dann die M abk.

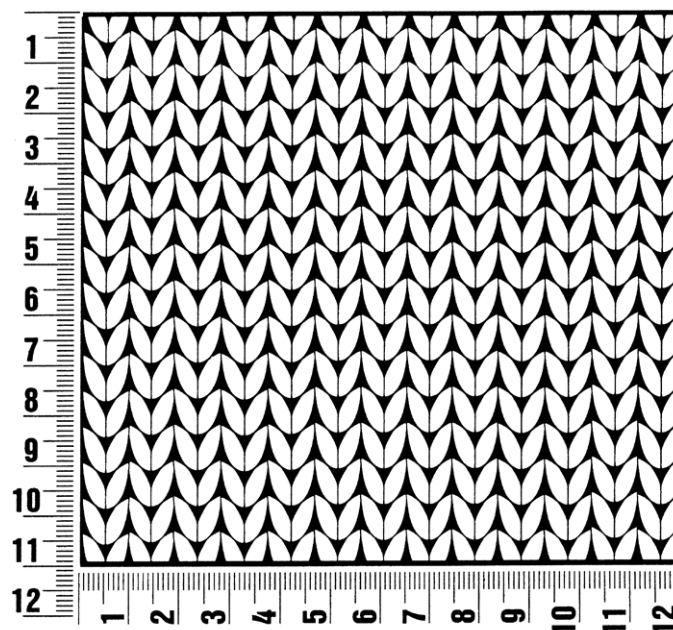
Ausarbeitung: Alle Fäden vernähen und evtl. kleine Löcher an den Übergängen der Rundpasse schließen.



Maschenprobe

Machen Sie eine unbedingt zu allererst eine Maschenprobe! Stricken Sie dafür ein ca. 12 x 12 cm großes Stück in Garn und Muster ihres ausgesuchten Modells. Danach zählen Sie ihre Maschenanzahl in der Breite von 10 cm und die Reihenanzahl in der Höhe von 10 cm. Haben Sie weniger Maschen als in der Anleitung angegeben, versuchen Sie entweder fester zu stricken oder nehmen Sie dünnere Nadeln bis sie auf dieselbe Anzahl wie in der Anleitung kommen. Haben Sie mehr Maschen, dann versuchen Sie lockerer zu stricken oder nehmen entsprechend dickere Nadeln bis es passt.

Bitte beachten Sie: Die Angaben zu Maschenprobe und Nadelstärke auf der Banderole des Knäuels sind für die Anfertigung eines der Modelle in diesem Heft nicht verbindlich, sie werden auf der Basis glatt rechts erstellt. Für eine perfekte Arbeit ist daher die Maschenprobe im gewünschten Muster ein Muss, damit Ihr Wunschmodell nicht nur schön aussieht, sondern auch passt!



Abkürzungen

abk = abketten

abn = abnehmen

beids = beidseitig

ca = Circa

cm = Zentimeter

D-Stb = Doppelstäbchen

Fb = Farbnummer

fe-M = feste M

folg = folgende

g = Gramm

häk = häkeln

Hinr = Hinreihe

Kett-M = Kettmasche

Krebs-M = Krebsmasche

li = links

LL = Lauflänge

Luft-M = Luftmasche

m = Meter

M = Masche

Nd = Nadel

Nr = Nummer

R = Reihe

Rand-M = Randmasche

Rd = Runde

re = rechts

Rückr = Rückreihe

Stb = Stäbchen

str = stricken

U = Umschlag

usw = und so weiter

verschr = verschränkt

(in das hintere Maschenglied einstechen, die M verdreht sich 1x)

wdh = wiederholen

zun = zunehmen

zus-str = zusammenstricken

Impressum

Herausgeber: Lana Grossa GmbH, Gaimersheim, www.lana-grossa.de

Fotograf: Felix Brunnbauer, www.felix-brunnbauer.de