

JACKE



JACKE

Größe 36/38, 40/42 und 44/46

Die Angaben für Größen 40/42 und 44/46 stehen in Klammern. Ist nur eine Angabe gemacht, gilt diese für alle Größen.

Material: Lana Grossa **Piuma** (75 % Schurwolle, 15 % Alpaka, 10 % Polyamid, Lauflänge 140 m/50 g) **500 (550 – 600) g** Oliv/Graugrün/Schwarz (**Fb 3**); Stricknadeln Nr. 7, eine 40 cm lange Rundstricknadel Nr. 7, eine Häkelnadel Nr. 6.

Rippenmuster: 4 M re, 4 M li im Wechsel str.

Zopf über 35 M: Nach Strickschrift arb. Es sind nur Hinr gezeichnet; in den Rückr M str., wie sie erscheinen. Die 1. – 40. R stets wdh.

Glatt re: Hinr re, Rückr li str.

Maschenproben: Rippenmuster mit Nadeln Nr. 7: 13 M und 20 R = 10 x 10 cm; Zopf mit Nadeln Nr. 7: 35 M und 20 R = 20 x 10 cm.

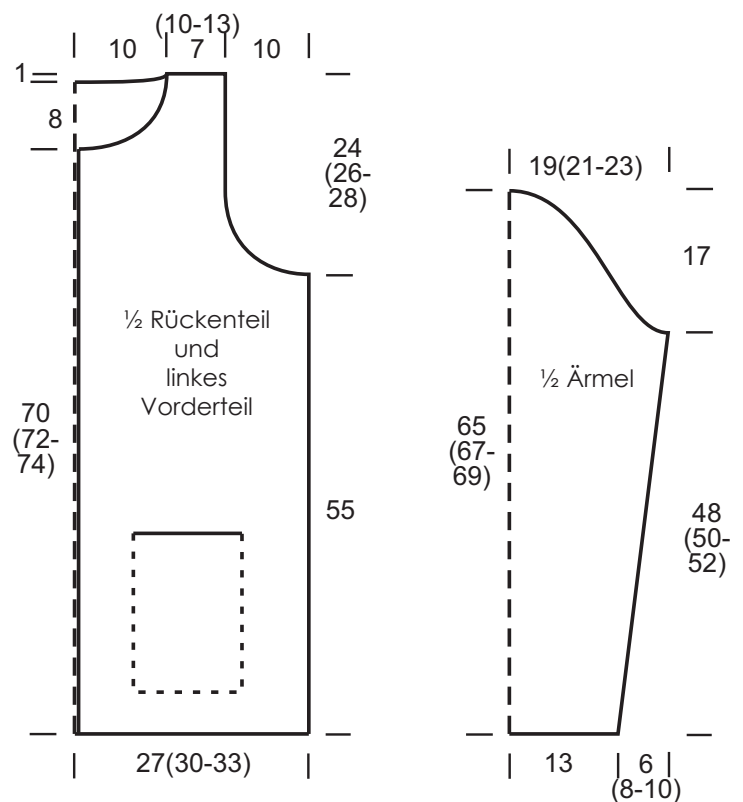
Rückenteil: 81 (89 – 97) M mit Nadeln Nr. 7 anschlagen und M wie folgt einteilen: Randm, 2 M li, * 4 M re, 4 M li, ab * 2x arb., 4 M re, 35 M Zopf, ** 4 M re, 4 M li, ab ** 2x arb., 4 M re, 2 M li, Randm (Randm, 2 M re, * 4 M li, 4 M re, ab * 3 x arb., 35 M Zopf, ** 4 M re, 4 M li, ab ** 3x arb., 2 M re, Randm – Randm, 2 M li, * 4 M re, 4 M li, ab * 3x arb., 4 M re, 35 M Zopf, ** 4 M re, 4 M li, ab ** 3x arb., 4 M re, 2 M li, Randm). In 55 cm Gesamthöhe für die Armausschnitte 1x 4 M und in jeder 2. R 1x je 3 M, 2x je 2 M und 2x je 1 M beids. abk. = 55 (63 – 71) M. In 78 (80 – 82) cm Gesamthöhe für den Halsausschnitt die mittleren 35 M abk. und beide Seiten getrennt beenden. In 79 (81 – 83) cm Gesamthöhe restl. 10 (14 – 18) M abk. Andere Seite gegengleich beenden.

Linkes Vorderteil: 41 (45 – 49) M mit Nadeln Nr. 7 anschlagen und M wie folgt einteilen: Randm, 2 M li, * 4 M re, 4 M li, ab * 2x arb., 4 M re, 17 M Zopf, dafür über die ersten 17 M der Strickschrift arb., Randm (Randm, 2 M re, * 4 M li, 4 M re, ab * 3 x arb., 17 M Zopf, dafür über die ersten 17 M der Strickschrift arb., Randm – Randm, 2 M li, * 4 M re, 4 M li, ab * 3x arb., 4 M re, 17 M Zopf, dafür über die ersten 17 M der Strickschrift arb., Randm). In 27 cm Gesamthöhe für den Tascheneingriff die 10. bis 25. (14. bis 29. – 18. bis 33.) M abk. und die übrigen M stilllegen. Nun für den Taschenbeutel 16 M mit Nadeln Nr. 7 anschlagen und 19 cm glatt re str. Dann die 16 M des Taschenbeutels anstelle der abgeketteten M einfügen und über alle M die M-Einteilung fortsetzen. In 55 cm Gesamthöhe für den Armausschnitt am rechten Rand 1x 4 M und in jeder 2. R 1x 3 M, 2x je 2 M und 2x je 1 M abk. = 28 (32 – 36) M. In 70 (72 – 74) cm Gesamthöhe für den Halsausschnitt am linken Rand 1x 5 M und in jeder 2. R 1x 4 M, 1x 3 M, 2x je 2 M und 2x je 1 M abk. In 79 (81 – 83) cm Gesamthöhe restl. 10 (14 – 18) M abk.

Rechtes Vorderteil: Gegengleich arb., dabei für den Zopf die letzten 17 M der Strickschrift arb.

Ärmel: 45 M mit Nadeln Nr. 7 anschlagen und M wie folgt einteilen: Randm, 4 M re, 35 M Zopf, 4 M re, Randm. Für die Ärmelschrägen in der 13. (11. – 9.) R ab Anschlag 1x 1 M, dann 2x in jeder 12. R und 5x in jeder 10. R (5x in jeder 10. R und 4x in jeder 8. R – 9x in jeder 8. R und 3x in jeder 6. R) je 1 M beids. zun. = 61 (65 – 71) M. Über die zugenommenen M das Rippenmuster fortsetzen. In 48 (50 – 52) cm Gesamthöhe für die Armkugel 1x 2 M und in jeder 2. R 13x je 1 M, 2x je 2 M und 1x 3 M beids. abk. In 65 (67 – 69) cm Gesamthöhe die restl. 17 (21 – 27) M abk. **2. Ärmel** ebenso arb.

Fertigstellung: Teile spannen, leicht anfeuchten und trocknen lassen. Taschenbeutel innen an die Vorderteile nähen. Die Verschlussränder der Vorderteile je mit 1 R fester M mit Häkelnadel Nr. 6 umhäkeln. Schulternähte schließen. Für den Stehkragen aus dem Halsausschnitt 78 M mit der Rundstricknadel Nr. 7 auffassen und in der 1. R = Rückr M wie folgt einteilen: Randm, 11 M li, * 3 M re, 4 M li, ab * 3x arb., 3 M re, 6 M li, ** 3 M re, 4 M li, ab ** 3x arb., 3 M re, 11 M li, Randm. In 14 cm Kragenhöhe M abk. Den Kragen zur Hälfte nach innen umschlagen und annähen. Die Kragenschmalseiten zusammennähen. Ärmel einsetzen. Ärmel- und Seitennähte schließen.



JACKE

Zeichenerklärung:


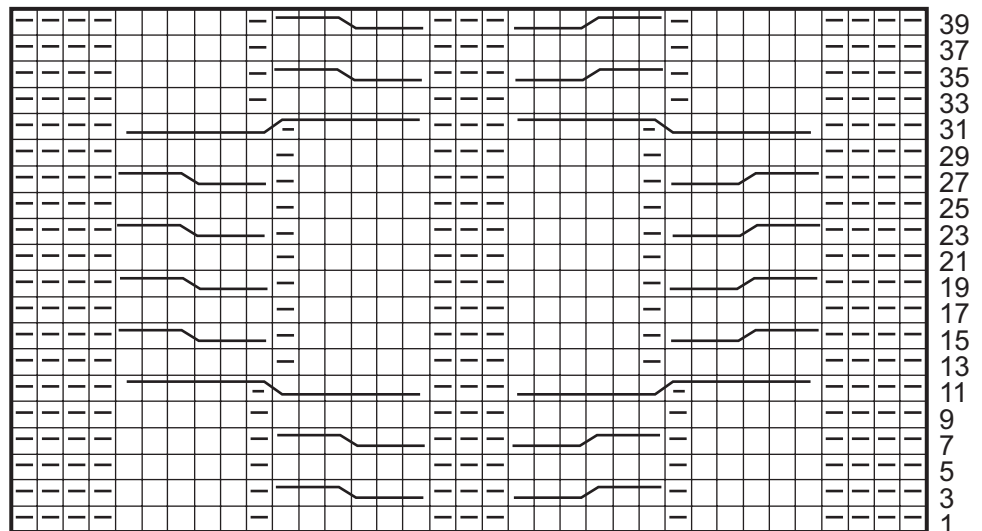
□ = 1 M re

▣ = 1 M li

 = 3 M auf eine Hilfsnadel vor die Arbeit legen, 3 M re str., dann die M der Hilfsnadel re str.

 = 3 M auf eine Hilfsnadel hinter die Arbeit legen, 3 M re str., dann die M der Hilfsnadel re str.

 = 6 M auf eine Hilfsnadel vor die Arbeit legen, 5 M re und 1 M li str., dann die M der Hilfsnadel re str.

 = 6 M auf eine Hilfsnadel hinter die Arbeit legen, 6 M re str., dann die 1. M der Hilfsnadel li und die folg. 5 M re str.


MASCHENPROBE

Machen Sie eine Maschenprobe! Stricken Sie dafür ein 12 x 12 cm großes Stück im Muster Ihres ausgesuchten Modells. Danach zählen Sie Maschen und Reihen im Bereich 10 x 10 cm aus. Sind es weniger Maschen als in der Anleitung angegeben: Stricken Sie fester oder nehmen Sie dünnere Nadeln (½ bis ganze Nadelstärke). Haben Sie mehr Maschen gezählt: Versuchen Sie, lockerer zu stricken beziehungsweise nehmen Sie dickere Nadeln.

Bitte beachten Sie: Strickarbeiten fallen unterschiedlich aus. Daher sind die Maschenproben-Angaben auf den Bänderolen der Wolle nicht als verbindlich anzusehen. Außerdem werden diese immer auf der Basis glatt rechts erstellt. Für eine perfekte Arbeit ist daher die Maschenprobe im gewünschten Muster ein Muss. Damit Ihr Wunschmodell nicht nur schön aussieht, sondern auch passt!

ABKÜRZUNGEN

M = Masche · **R** = Reihe · **Rd** = Runde · **U** = Umschlag · **Fb.** = Farbe · **lt.** = laut · **li** = links · **re** = rechts · **str.** = stricken
zusstr. = zusammenstricken · **arb.** = arbeiten · **abk.** = abketten · **abn.** = abnehmen · **zun.** = zunehmen · **wdh.** = wiederholen
beids. = beidseitig · **mittl.** = mittleren · **folg.** = folgende · **restl.** = restliche · **Krebsm** = Krebsmasche · **Stb** = Stäbchen
Luftm = Luftmasche · **Kettm** = Kettmasche · **fe M** = feste Masche