

LANDLUST NO. 5/2019

FILATI

Modell 1

CARDIGAN MIT AJOURMUSTER



CARDIGAN MIT AJOURMUSTER

Größe 36/38, 40/42, 44/46 und 48/50. Die Angaben für Größe 40/42, 44/46 und 48/50 stehen in Klammern nacheinander, jeweils getrennt durch Gedankenstriche. Steht nur eine Angabe, so gilt sie für alle Größen.

Material: Lana Grossa-Qualität „Landlust Merino 180“ [100% Schurwolle (Merino superwash), LL ca. 180 m/50 g], ca. 450 (450 - 500 - 550) g Petrol (Fb 216); Stricknadeln und eine lange Rundstricknadel Nr. 5

Rippenmuster: M-Zahl teilbar durch 6 + Rand-M. 2 M re, 4 M li im Wechsel str. 1. Rück-R: Rand-M, * 1 M li, 4 M re, 1 M li, ab * fortl.wdh., Rand-M. In allen folg. R die M str. wie sie erscheinen.

Grundmuster: Nach Strickschrift arb. M-Zahl teilbar durch 6 + Rand-M. Es sind nur die Hin-R gezeichnet. In den Rück-R die M str., wie sie erscheinen, bzw. wie in der Zeichenerklärung beschrieben. Die 1. - 12. R fortl. wdh.

Maschenprobe: 23 M und 28 R Grundmuster = 10 x 10 cm

Rückenteil: 104 (116 - 128 - 140) M anschlagen und für den Bund 4 cm = 11 R Rippenmuster str., dann im Grundmuster weiterstr.: Rand-M, 3 M vor dem MS, 16 (18 - 20 - 22) MS, 3 M nach dem MS, Rand-M. In dieser Aufteilung gerade hochstr. Die Armausschnitte entstehen später durch die angestr. Blende.

Halsausschnitt: Nach 52 (52- 54- 54) cm Gesamtlänge die mittleren 24 (24 - 30 - 30) M abk. und beide Seiten getrennt beenden. Für die Ausschnitttrundung in jeder 2. R 2x 2 und 1x 1 M abk. Nach ca. 55 (55 - 57 - 57) cm Gesamtlänge die 35 (41 - 44 - 50) Schulter-M abk.

Linkes Vorderteil: 50 (56 - 62 - 68) M anschlagen und für den Bund 4 cm = 11 R Rippenmuster str., dann im Grundmuster weiterstr.: Rand-M, 3 M vor dem MS, 7 (8 - 9 - 10) MS, 3 M nach dem MS, Rand-M. In dieser Aufteilung gerade hochstr. Der Armausschnitt entsteht später durch die angestr. Blende.

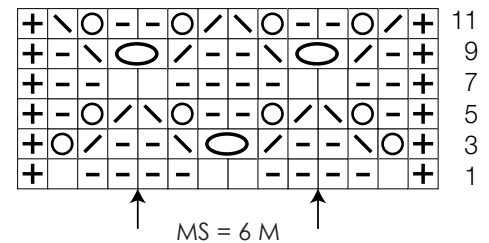
V-Ausschnitt: Nach ca. 34 cm Grundmuster (= in einer 2. R der Strickschrift = Rück-R) am R-Anfang nach der Rand-M 2 M li zus.-str. Diese Abnahme in jeder 2. R noch 14x (14x - 17x - 17x) wdh., so passen sich die Abnahmen exakt dem Musterverlauf an. Nach ca. 55 (55 - 57 - 57) cm Gesamtlänge die 35 (41 - 44 - 50) Schulter-M abk.

Rechtes Vorderteil: Bis zum V-Ausschnitt gleich str.

V-Ausschnitt: Nach ca. 34 cm Grundmuster (= in einer 1. R der Strickschrift) am R-Anfang nach der Rand-M 2 M re überzogen zus.-str. Diese Abnahme in jeder 2. R noch 14x (14x - 17x - 17x) wdh., so passen sich die Abnahmen exakt dem Musterverlauf an. Nach ca. 55 (55 - 57 - 57) cm Gesamtlänge die 35 (41 - 44 - 50) Schulter-M abk.

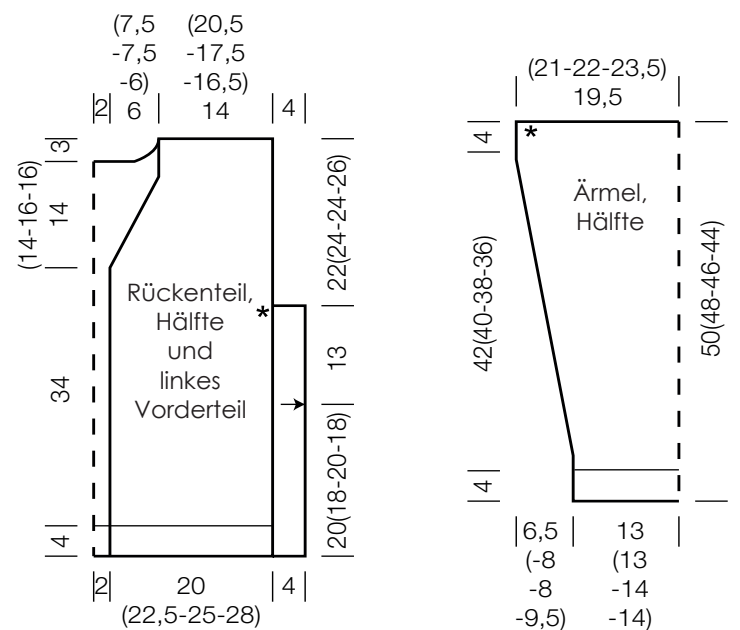
Ärmel: 62 (62 - 68 - 68) M anschlagen und für den Bund 4 cm = 11 R Rippenmuster str., dann im Grundmuster weiterstr.: Rand-M, 3 M vor dem MS, 9 (9 - 10 - 10) MS, 3 M nach dem MS, Rand-M. Für die Ärmelschräge beids. in jeder 8. R 15x 1 M (in jeder 6. R 18x 1 M - in jeder 6. R 14x 1 M, dann in jeder 4. R 4x 1 M - in jeder 6. R 8x 1 M, dann in jeder 4. R 13x 1 M) zun. = 92 (98 - 104 - 110) M. Nach 50 (48 - 46 - 44) cm Gesamtlänge die M locker abk.

Ausarbeiten: Für die seitlichen Blenden aus den Jackenteilen bis zum * = Armausschnitt 76 (70 - 76 - 70) M auffassen (ca. aus 4 R 3 M auffassen) und das Rippenmuster mit 1 Rück-R beginnen: Rand-M, * 2 M li, 4 M re, ab * fortl. wdh., enden mit 2 M li, Rand-M. Nach 4 cm die M abk. wie sie erscheinen. Die Schulternnähte schließen. Für die Jackenblende ca. 274 (274 - 286 - 286) M auffassen - vordere Jackenkante ca. 118 (118 - 121 - 121) M, hinterer Ausschnitt ca. 38 (38 - 44 - 44) M - und das Rippenmuster aufteilen wie zuvor beschrieben. Nach 8 cm die M abk. wie sie erscheinen. Die Ärmel zeichengemäß einnähen, dann die Ärmelnähte schließen. Die seitlichen Blenden nur ca. 13 cm schließen, es bleiben 20 (18 - 20 - 18) cm lange Schlitzte.



Zeichenerklärung:

- ⊕ = 1 Rand-M
- ⊖ = 1 M re
- ⊙ = 1 M li
- ⊙ = 1 U, in der Rück-R re str.
- ⊙ = 1 U, in der Rück-R 1x re, 1x re verschränkt str. = 2 M
- ☑ = 2 M re zusstr.
- ☒ = 2 M re überzogen zusstr.: 1 M abh., 1 M re str. und die abgeh. M darüber ziehen



CARDIGAN MIT AJOURMUSTER

MASCHENPROBE

Machen Sie eine Maschenprobe! Stricken Sie dafür ein 12 x 12 cm großes Stück im Muster Ihres ausgesuchten Modells. Danach zählen Sie Maschen und Reihen im Bereich 10 x 10 cm aus. Sind es weniger Maschen als in der Anleitung angegeben: Stricken Sie fester oder nehmen Sie dünnere Nadeln (½ bis ganze Nadelstärke). Haben Sie mehr Maschen gezählt: Versuchen Sie, lockerer zu stricken beziehungsweise nehmen Sie dickere Nadeln.

Bitte beachten Sie: Strickarbeiten fallen unterschiedlich aus. Daher sind die Maschenproben-Angaben auf den Bänderolen der Wolle nicht als verbindlich anzusehen. Außerdem werden diese immer auf der Basis glatt rechts erstellt. Für eine perfekte Arbeit ist daher die Maschenprobe im gewünschten Muster ein Muss. Damit Ihr Wunschmodell nicht nur schön aussieht, sondern auch passt!

ABKÜRZUNGEN

abgehob. = abgehoben
abh. = abheben
abk. = abketten
abn. = abnehmen
arb. = arbeiten
abw. = abwechselnd
beids. = beidseitig

Fb = Farbe
fe M = feste Masche
folg. = folgende
Kettm = Kettmasche
Lftm = Luftmasche
li = links
lt. = laut

M = Masche
mittl. = mittleren
MS = Mustersatz
R = Reihe
Rd = Runde
re = rechts
restl. = restliche

str. = stricken
U = Umschlag
wdh. = wiederholen
zun. = zunehmen
zusstr. = zusammenstricken