

WESTE



WESTE

Größe 36–40 und 42–46

Die Angaben für Größe 36–40 stehen vor der Klammer, die Angaben für Größe 42–46 in der Klammer. Bei nur einer Angabe gilt diese für beide Größen.

Material: Lana Grossa „Certo“ (100% GOTS-Baumwolle; Lauflänge 115 m/50 g), **700 (800) g** in Natur (**Fb 9**); Stricknadeln Nr. 7 und 5.

Rippenmuster: In Hin-R: 1 M rechts verschränkt und 1 M links im Wechsel str. In Rück-R: 1 M links verschränkt und 1 M rechts im Wechsel str.

Glatt rechts: In Hin-R rechte M, in Rück-R linke M str.

Hebemaschen-Rippe: Maschenzahl teilbar durch 2. In Hin-R: Abwechselnd 1 M links, 1 M abheben mit dem Faden hinter der Arbeit str. In Rück-R: Im Wechsel die abgehobene M links str und die linke M rechts str.

Doppelte Randmasche: In Hin-R: 1 M wie zum Linksstricken abheben mit dem Faden vor der Arbeit, 1 M rechts str. Am Ende der R bis vor die letzten 2 M str, dann 1 M wie zum Linksstricken abheben mit dem Faden hinter der Arbeit und 1 M rechts str. In Rück-R: 1 M wie zum Linksstricken abheben mit dem Faden vor der Arbeit, 1 M links str. Am Ende der R bis vor die letzten 2 M str, dann 1 M wie zum Linksstricken abheben mit dem Faden vor der Arbeit und 1 M rechts str.

3-fache Randmasche: In Hin-R: 1 M rechts str, die 2. M wie zum Linksstricken abheben mit dem Faden hinter der Arbeit, 1 M links str. Am Ende der R bis vor die letzten 3 M str, dann 1 linke M str, die vorletzte M wie zum Linksstricken abheben mit dem Faden hinter der Arbeit und die letzte M rechts str. In Rück-R: 1 M wie zum Linksstricken abheben mit dem Faden vor der Arbeit, die 2. M links, die 3. M rechts str. Am Ende der R bis vor die letzten 3 M str, dann 1 rechte M, die vorletzte M links str und die letzte M wie zum Linksstricken abheben mit dem Faden vor der Arbeit.

Doppelte Abkettkante: * 1 rechte M str, 2 M rechts verschränkt zusammenstr *. Beide M zurück auf die linke Nadel heben und von * bis * wdh, bis nur noch 4 M auf der Nadel sind. Dann 2x 2 M rechts zusammenstr und 1 M über die letzte M ziehen. Faden abschneiden und durch die letzte Schlinge ziehen.

Maschenprobe: Mit Nadeln Nr. 7 glatt rechts gestrickt ergeben 17,5 M und 24 R = 10x 10 cm.

Linke Rückenteilhälfte: Das Rückenteil wird wegen des Schlitzes zunächst in 2 Hälften gestrickt. Mit der linken Rückenteilhälfte beginnen. 51 (55) M mit Nadeln Nr. 7 anschlagen und eine Rück-R im Rippenmuster str. Dabei mit 1 M rechts beginnen und enden. Ab der folgenden Hin-R die M einteilen: Doppelte Rand-M, 10 M im Hebemaschen-Rippen-Muster, dann bis vor die letzten 3 M glatt rechts str und die R mit der dreifachen Rand-M beenden (= 1 linke M, die vorletzte M wie zum Linksstricken abheben mit dem Faden hinter der Arbeit, die letzte M rechts str.) In dieser Einteilung 22 cm str.

Ab der folgenden Hin-R den Schlitz beenden und am Anfang

und am Ende der R eine 3-fache-Rand-M str, dazwischen glatt rechts arbeiten. In 63 cm Gesamthöhe alle M mit doppelter Abkettkante abketten.

Rechte Rückenteilhälfte: 61 (65) M mit Nadeln Nr. 7 anschlagen und eine Rück-R im Rippenmuster str. Dabei mit 1 M rechts beginnen und enden. Ab der folgenden Hin-R die M einteilen: 3-fache Rand-M (= 1 rechte M, die 2. M wie zum Linksstricken abheben mit dem Faden hinter der Arbeit, 1 linke M), dann bis vor die letzten 12 M glatt rechts str, für den Schlitz 10 M im Hebemaschen-Rippen-Muster arbeiten, dabei mit 1 rechts abgehobenen M beginnen und mit 1 M links enden. Die R beenden mit einer doppelten Rand-M (= vorletzte M wie zum Linksstricken abheben mit dem Faden hinter der Arbeit, 1 rechte M).

In dieser Einteilung 18 cm str. In der letzten Rück-R die ersten 10 M abketten = 51 (55) M. Ab der folgenden Hin-R am Anfang und am Ende der R eine 3-fache-Rand-M str, dazwischen glatt rechts arbeiten. In 63 cm Gesamthöhe alle M mit doppelter Abkettkante abketten.

Oberes Rückenteil: Die Rückennaht schließen. Mit Nadel Nr. 7 aus der Abkettkante 102 (110) M auffassen, dabei nur in das hintere Maschenglied stechen, sodass eine sichtbare Kante in der Optik einer nach außen genähten Naht entsteht. Am Anfang und Ende der R eine 3-fache Rand-M str, dazwischen glatt rechts arbeiten. Nach 19 (21) cm die Schulterschrägung arb. Hierzu beidseitig in jeder 2. R 5x 6 M und 1x 7 M (2x 6 M und 4x 7 M) = 37 (40) M abketten. Gleichzeitig nach der 3. Abnahme die mittleren 24 M für den hinteren Halsausschnitt abketten und beide Schultern getrennt beenden. An der zum Ausschnitt zeigenden Seite in der folgenden 2. R noch 1x 2 (1x 3) M abketten. In 87 (89) cm Gesamthöhe sind alle M verbraucht.

Rechtes Vorderteil: 71 (75) M mit Nadeln Nr. 9 anschlagen und eine Rück-R im Rippenmuster str. Dabei mit 1 M rechts beginnen und enden. Ab der folgenden R die M einteilen: Doppelte Rand-M, die folgenden 10 M im Hebemaschen-Rippen-Muster str, dabei mit 1 linken M beginnen. Nach der Blende alle weiteren M glatt rechts bis vor die letzten 3 M str, dann die R mit der dreifachen Rand-M beenden (= 1 linke M, die vorletzte M wie zum Linksstricken abheben mit dem Faden hinter der Arbeit, die letzte M rechts str). In dieser Einteilung bis zu einer Gesamthöhe von 63 cm str, dann alle M mit doppelter Abkettkante abketten.

Oberes rechtes Vorderteil: Die M in der folgenden R wieder auffassen wie beim Rückenteil beschrieben. In vorheriger Einteilung noch 16 (18) cm str, dann den vorderen Halsausschnitt arbeiten. Hierzu am Anfang der R 21 (22) M abketten, dann in jeder weiteren Hin-R noch 1x 5 M, 1x 3 M, 2x 2 M und 1x 1 M abketten = 37 (40) M. In 19 (21) cm ab den aufgefassten M die Schulterschrägung arbeiten, wie beim Rückenteil beschrieben. In 87 (89) cm Gesamthöhe sind alle M verbraucht.

Linkes Vorderteil und linkes oberes Vorderteil: Gegengleich str.

Tasche: 31 M mit Nadeln Nr. 7 anschlagen und eine Rück-R

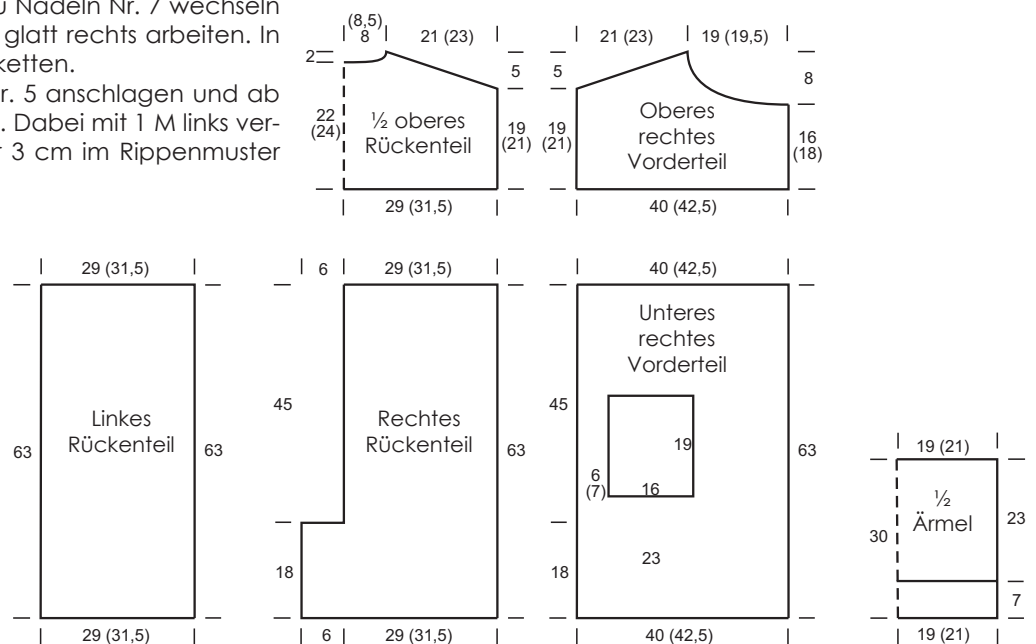
WESTE

linke M str. Ab der folgenden Hin-R die ersten und letzten 3 M der R als 3-fache Rand-M str, dazwischen glatt rechts arbeiten. Nach 35 R zu Nadeln Nr. 5 wechseln und zwischen den Rand-M im Rippenmuster str, dabei nach den Rand-M mit 1 M rechts verschränkt beginnen. Nach 10 R im Rippenmuster in der folgenden R alle M locker abketten. Die 2. Tasche ebenso str.

Ärmel: 65 (71) M mit Nadeln Nr. 5 anschlagen und eine Rück-R im Rippenmuster str. Dabei mit 1 M rechts beginnen und enden. Ab der folgenden Hin-R die ersten und letzten 3 M der R als 3-fache Rand-M str. Nach 7 cm zu Nadeln Nr. 7 wechseln und zwischen den 3-fachen-Rand-M glatt rechts arbeiten. In 30 cm Gesamthöhe alle M locker abketten.

Halsblende: 115 (119) M mit Nadel Nr. 5 anschlagen und ab der Rück-R im Rippenmuster arbeiten. Dabei mit 1 M links verschränkt beginnen und enden. Über 3 cm im Rippenmuster str, dann alle M locker abketten.

Fertigstellen: Die Taschen gemäß Skizze auf die Vorderteile nähen. Die Schulternähte schließen. Die Blende leicht ge-
dehnt in den Halsausschnitt nähen. Die Ärmel zwischen den Quernähten annähen. Dann die Ärmel- und Seitennähte in einem Arbeitsgang schließen. Alle Fäden vernähen.



MASCHENPROBE

Machen Sie eine Maschenprobe! Stricken Sie dafür ein 12 x 12 cm großes Stück im Muster Ihres ausgesuchten Modells. Danach zählen Sie Maschen und Reihen im Bereich 10 x 10 cm aus. Sind es weniger Maschen als in der Anleitung angegeben: Stricken Sie fester oder nehmen Sie dünnere Nadeln (1/2 bis ganze Nadelstärke). Haben Sie mehr Maschen gezählt: Versuchen Sie, lockerer zu stricken beziehungsweise nehmen Sie dickere Nadeln.

Bitte beachten Sie: Strickarbeiten fallen unterschiedlich aus. Daher sind die Maschenproben-Angaben auf den Banderolen der Wolle nicht als verbindlich anzusehen. Außerdem werden diese immer auf der Basis glatt rechts erstellt. Für eine perfekte Arbeit ist daher die Maschenprobe im gewünschten Muster ein Muss. Damit Ihr Wunschmodell nicht nur schön aussieht, sondern auch passt!

ABKÜRZUNGEN

M = Masche · **R** = Reihe · **Rd** = Runde · **U** = Umschlag · **LL** = Lauflänge · **li** = links · **re** = rechts · **Stb** = Stäbchen · **str.** = stricken
zus.-str. = zusammenstricken · **arb.** = arbeiten · **abk.** = abketten · **abn.** = abnehmen · **zun.** = zunehmen
abh. = abheben · **wdh.** = wiederholen · **beids.** = beidseitig · **mittl.** = mittleren · **folg.** = folgende · **restl.** = restliche
Nd. = Nadel · **Dstb** = Doppelstäbchen · **zus.** = zusammen · **zus.-häkeln** = zusammenhäkeln · **Luftm** = Luftmasche · **lt.** = laut
MS = Mustersatz · **fortl.** = fortlaufend · **Kettm** = Kettmasche · **fe M** = feste Masche · **bzw.** = beziehungsweise · **Fb.** = Farbe