

CLASSICI NO. 21

FILATI

Modell 16

CARDIGAN



CARDIGAN

Größe 36/38, 40/42 und 44

Die Angaben für Größe 40/42 und 44 stehen in Klammern. Ist nur eine Angabe gemacht, gilt diese für alle Größen.

Material: Lana Grossa **Alta Moda Alpaca** (90% (Baby) Alpaka, 5% Schurwolle (Merino), 5% Polyamid, Lauflänge 140 m/50 g), **900 (950 – 1000) g** Rohweiß (**Fb 14**); Stricknadeln Nr. 3, 4 und 5, 1 Rundstricknadel Nr. 3, 40 cm lang, 1 Rundstricknadel Nr. 3, 80 cm lang, 1 Häkelnadel Nr. 3,5 sowie 8 Knöpfe von UNION KNOFF, Fb Rohweiß, Gr. 20 mm.

Rippenmuster: 1 M li, 1 M re im Wechsel.

Glatt re: Hin re, Rückr li.

Halbpatent: M-Zahl teilbar durch 2 + 1 + Knötchenrandm. Siehe Strickschrift. Es sind Hin- und Rückr gezeichnet. Die M sind so dargestellt, wie sie gestrickt werden. Die 1. – 4. R 1 x arb., dann die 3. und 4. R stets wdh.

Knötchenrandm: Randm in Hin- und Rückr re str.

Betonte Abnahmen: Linker Rand: (Betrifft die letzten 9 M der Hinr) 3 M re zusstr., 5 M Halbpatent, Knötchenrandm. Rechter Rand: (Betrifft die ersten 9 M der Hinr) Knötchenrandm, 5 M Halbpatent, 1 doppelter Überzug (= 1 M re abh., die folg. 2 M re zusstr., dann die abgeh. M überziehen.

Betonte Zunahmen: Rechter Rand: (Betrifft die ersten 8 M der Hinr) Knötchenrandm, 6 Patent-M, aus der folg. M 1 M re, 1 M li verschränkt, 1 M re herausstr. Linker Rand: (Betrifft die letzten 8 M der Hinr) Aus der folg. M 1 M re, 1 M li verschränkt, 1 M re herausstr., 6 Patent-M, Knötchenrandm.

Maschenprobe: Halbpatent mit Nadeln Nr. 4: 22 M und 42 R = 10 x 10 cm.

Rückenteil: 139 (147 – 155) M über 2 Nadelspitzen Nr. 3 anschlagen. Im Rippenmuster str., dabei in der 1. R, = Rückr, M wie folgt einteilen: Knötchenrandm, * 1 M re, 1 M li, ab * stets wdh., 1 M re, Knötchenrandm. Nach 7 cm mit Nadeln Nr. 4 im Halbpatentmuster weiterarb.: Knötchenrandm, lt. Strickschrift beginnen, den Rapport stets wdh., lt. Strickschrift enden, Knötchenrandm. In 36 cm Gesamthöhe beids. den Beginn der Armausschnitte markieren und gleichzeitig für die Schräge 1 x 2 M beids. zun., dann in jeder 20. (22. – 24.) R 3 x 2 M beids. zun., dabei stets betonte Zunahmen arb. = 155 (163 – 171) M. In 18 (19 – 20) cm Armausschnitthöhe für die Schulterschräge 1 x 4 (4 – 5) M beids. abk., dann * in jeder 2. R abw. 1 x 4 M und 1 x 5 M beids. abk., ab * noch 5 x wdh. (in jeder 2. R 2 x 4 M und 10 x 5 M beids. abk. – in jeder 2. R 11 x 5 M und 1 x 6 M beids. abk.). In 58 (59 – 60) cm Gesamthöhe für den Halsausschnitt die mittl. 19 M abk., dann in jeder 2. R 1 x 4 M und 2 x 3 M abn.

Linkes Vorderteil: 64 (68 – 72) M über 2 Nadelspitzen Nr. 3 anschlagen. Im Rippenmuster str., dabei in der 1. R, = Rückr, M wie folgt einteilen: Knötchenrandm, * 1 M re, 1 M li, ab * stets wdh., Knötchenrandm. Nach 7 cm mit Nadeln Nr. 4 im Halbpatentmuster weiterarb.: Knötchenrandm, lt. Strickschrift gleich mit dem Rapport beginnen, den Rapport stets wdh., lt. Strickschrift enden, Knötchenrandm. In 12 cm Gesamthöhe für

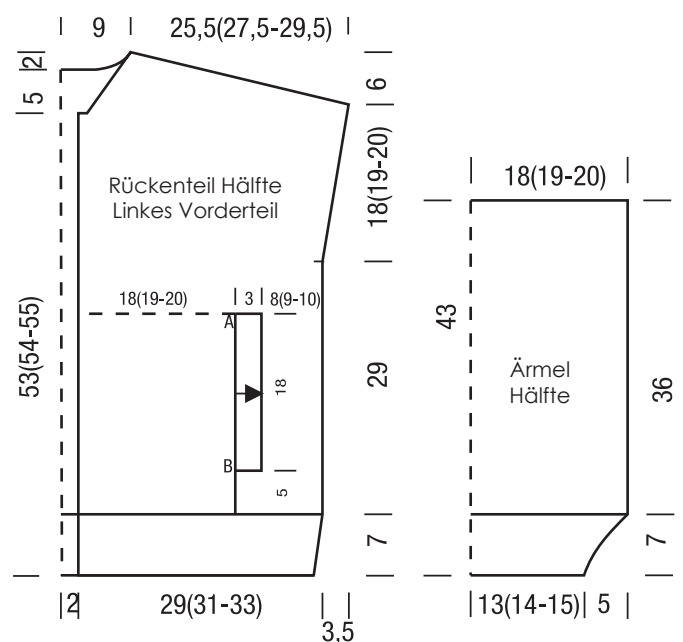
den Tascheneingriff wie folgt arb.: (= Hinr) Knötchenrandm, 25 (27 – 29) M Halbpatent, restl. 38 (40 – 42) M stilllegen. Zu den 26 (28 – 30) M am linken Rand 1 M als Randm zun. = 27 (29 – 31) M. Die zugenommene Randm als Knötchenrandm str. Geradeaus weiterarb. und nach 18 cm M stilllegen. Die zuvor stillgelegten 38 (40 – 42) M wieder in Arbeit nehmen und am rechten Rand 1 M als Randm zun. 39 (41 – 43) M. Die zugenommene Randm als Knötchenrandm str. Geradeaus weiterarb. und nach 18 cm M stilllegen. Jetzt wieder über alle M weiterarb., dabei die zuvor zugenommenen Randm wieder abn. In 36 cm Gesamthöhe den Beginn des Armausschnittes am rechten Rand markieren. Die Zunahmen für die Schräge und die Abnahmen für die Schulterschräge am rechten Rand wie beim Rückenteil arb. In 53 (54 – 55) cm Gesamthöhe für den Halsausschnitt am linken Rand 1 x 2 M abn., dann in jeder 2. R 6 x 2 M abn., dabei betonte Abnahmen arb.

Rechtes Vorderteil: Wie linkes Vorderteil, jedoch gegengleich arb.

Ärmel: 81 (85 – 89) M über 2 Nadelspitzen Nr. 3 anschlagen. Im Rippenmuster str., dabei in der 1. R, = Rückr, M wie folgt einteilen: Knötchenrandm, * 1 M re, 1 M li, ab * stets wdh., 1 M re, Knötchenrandm. Nach 7 cm mit Nadeln Nr. 4 im Halbpatentmuster weiterarb.: Knötchenrandm, lt. Strickschrift beginnen, den Rapport stets wdh., lt. Strickschrift enden, Knötchenrandm. In 43 cm Gesamthöhe alle M gerade abk. 2. Ärmel ebenso arb.

Taschenbeutel (2 x): 38 (40 – 42) M mit Nadeln Nr. 5 anschlagen. Glatt re str. Nach 23 cm alle M abk.

Fertigstellen: Teile spannen, anfeuchten und trocknen lassen. Schulternähte schließen. Aus dem Halsausschnitt 87 M auffassen. Mit Nadeln Nr. 3 im Rippenmuster str., dabei in der 1. R (= Rückr) M wie folgt einteilen: Knötchenrandm, * 1 M re, 1



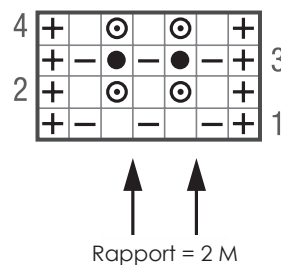
CARDIGAN

M li, ab * stets wdh., 1 M re, Knötchenrandm. Nach 20 cm alle M abk., wie sie erscheinen. Aus den Verschlussrändern der Vorderteile und der Hälfte der Kragenhöhe, = 10 cm, je 191 (195 – 199) M auffassen. Mit Nadeln Nr. 3 im Rippenmuster str., dabei in der 1. R (= Rückr) M wie folgt einteilen: Knötchenrandm, * 1 M re, 1 M li, ab * stets wdh., 1 M re, Knötchenrandm. Nach 2 cm in die Verschlussblende des rechten Vorderteils 8 Knopflöcher wie folgt einstr.: 3 M abk. und in der folg. R die abgeketteten M wieder anschlagen. Das 1. Knopfloch 3 (2 – 2) cm ab unterem Rand, das 2. Knopfloch nach 5 cm das 3. – 6. Knopfloch nach jeweils 10,5 (11 – 11,5) cm, das 7. und 8. Knopfloch nach jeweils 5 cm einstr. Nach insgesamt 4 cm Blendenbreite alle M abk., wie sie erscheinen. Kragen zur Hälfte nach innen umschlagen. Abkettrand am Halsausschnitttrand annähen, Kragenschmalseite am Auffassrand der Verschlussblende annähen. Mit Häkelnadel Nr. 3,5 den Auffassrand der Verschlussblende mit 1 R Kettm überhäkeln. Taschenbeutel und Taschenblende am linken Vorderteil: Aus dem Tascheneingriff, s. Schnittskizze zwischen A und B, je 55 M auffassen. Mit Nadeln Nr. 3 im Rippenmuster str., dabei in der 1. R (= Rückr) M wie folgt einteilen: Knötchenrandm, * 1 M li, 1 M re, ab * stets wdh., 1 M li, Knötchenrandm. Nach 3 cm alle M abk., wie sie erscheinen. Taschenbeutel auf der Innenseite annähen: Seitenränder an den Auffassrand der Verschlussblende bzw. an den Seitenrand des schmalen rechten Teils annähen. Anschlagrand in 7 cm Höhe ab unterem Jackenrand, Abkettrand nach weiteren 23 cm mit vorsichtigen Stichen an die Innenseite des Vorderteils nähen. Schmalseiten der Taschenblenden annähen. Taschenbeutel und Taschenblende am rechten Vorderteil gegengleich beenden. Ärmel beids. der Schulternaht je 18 (19 – 20) cm annähen. Seiten – und Ärmelnähte schließen. Knöpfe annähen.

Zeichenerklärung:

- ⊕ = Knötchenrandm: Hin- und Rückr re str.
- = 1 M re
- ◻ = 1 M li
- ⊙ = 1 M mit 1 U li abh.,
- = 1 M und den U re zusstr.

Strickschrift



MASCHENPROBE

Machen Sie eine Maschenprobe! Stricken Sie dafür ein 12 x 12 cm großes Stück im Muster Ihres ausgesuchten Modells. Danach zählen Sie Maschen und Reihen im Bereich 10 x 10 cm aus. Sind es weniger Maschen als in der Anleitung angegeben: Stricken Sie fester oder nehmen Sie dünnere Nadeln (½ bis ganze Nadelstärke). Haben Sie mehr Maschen gezählt: Versuchen Sie, lockerer zu stricken beziehungsweise nehmen Sie dickere Nadeln.

Bitte beachten Sie: Strickarbeiten fallen unterschiedlich aus. Daher sind die Maschenproben-Angaben auf den Bänderolen der Wolle nicht als verbindlich anzusehen. Außerdem werden diese immer auf der Basis glatt rechts erstellt. Für eine perfekte Arbeit ist daher die Maschenprobe im gewünschten Muster ein Muss. Damit Ihr Wunschmodell nicht nur schön aussieht, sondern auch passt!

ABKÜRZUNGEN

M = Masche · **R** = Reihe · **Rd** = Runde · **U** = Umschlag · **Fb** = Farbe · **lt.** = laut · **str.** = stricken · **zusstr.** = zusammenstricken · **arb.** = arbeiten · **abk.** = abketten · **abn.** = abnehmen · **zun.** = zunehmen · **abh.** = abheben · **beids.** = beidseitig · **mittl.** = mittleren · **folg.** = folgende · **restl.** = restliche · **Stb** = Stäbchen · **Luftm** = Luftmasche · **Kettm** = Kettmasche · **fe M** = feste Masche