

LANDLUST 01/23

FILATI

Modell 7

PULLOVER



### PULLOVER

**Größe:** 36/38, 40/42 und 44/46

Die Angaben für Größe 40/42 und 44/46 stehen in Klammern nacheinander, jeweils getrennt durch Bindestriche. Steht nur eine Angabe, so gilt sie für alle Größen.

**Material:** Lana Grossa-Qualität „Landlust-Winterwolle“ (50% Schurwolle Merino, 35% Baumwolle, 15% Yak, LL ca. 70 m/50 g), **650 (700 - 750) g** in Dunkelblau Meliert (**Fb 26**); Stricknadeln Nr. 7 und Nr. 8, 1 Rundstricknadel Nr. 7, 40 cm lang.

**Knötchenrand-M:** Die 1. und letzte M jeder R re str. Hinweis: Alle Rand-M als Knötchenrand arb.!

**Rippenmuster:** 1 M re, 1 M li im Wechsel str.

**Ajournmuster:** Lt. Strickschrift in R str. Es sind nur die Hin-R gezeichnet, in den nicht gezeichneten Rück-R die M str., wie sie erscheinen bzw. wie in der Zeichenerklärung angegeben. Ausnahme ist die 20. R, diese ist 1 Rück-R und wird wie gezeichnet gestr. In der Breite die 21 M 1x str. In der Höhe die 1. - 20. R stets wdh.

**Betonte Abnahmen A:** In Hin-R am re Rand nach der Rand-M 1 M re, 1 M li, 3 M überzogen zusstr. Am li Rand bis 6 M vor R-Ende str., 3 M re zusstr., 1 M li, 1 M re, Rand-M.

**Betonte Abnahmen B:** In Hin-R am re Rand nach der Rand-M 3 M überzogen zusstr. Am li Rand bis 4 M vor R-Ende str., 3 M re zusstr., Rand-M.

**Betonte Zunahmen:** In Hin-R am re Rand nach der Rand-M 1 M re, aus der folg. M 3 M herausstr: 1 M li, 1 M re verschränkt, 1 M li. Am li Rand bis 3 M vor R-Ende str., aus der folg. M 3 M herausstr: 1 M li, 1 M re verschränkt, 1 M li, dann 1 M re, Rand-M.

**2 M überzogen zusstr.:** 1 M re abh., 1 M re str. und die abgehobene M überziehen.

**3 M überzogen zusstr.:** 1 M re abh., 2 M re zusstr. und die abgehobene M darüberziehen.

**Maschenproben:** 13 M und 16 R im Rippenmuster mit Nd. Nr. 8 = 10 x 10 cm. Die 21 M des Ajournmusters sind 16 cm breit.

**Rückenteil:** 73 (77 - 85) M mit Nd. Nr. 7 anschlagen und das Bündchen im Rippenmuster in R str., dabei mit 1 Rück-R und nach der Rand-M mit 1 M li, 1 M re, beginnen und gegengleich mit 1 M re, 1 M li, Rand-M enden. Nach 3 cm = 5 R mit Nd. Nr. 8 im Rippenmuster weiterstr. Für die Seitenschrägungen in der 3. R ab Bündchen beids. je 2 M betont zun., dann in der 10. R noch 1x je 2 M betont zun. = 81 (85 - 93) M.

Nach 30 cm ab Anschlag beids. je 4 (4 - 6) M abk., dann für die Raglanschrägungen beids. in jeder 4. R 4x (2x - 0x) je 2 M betont abn. und abw. in jeder 2. R und 4. R 9x (12x - 15x) je 2 M betont abn., dabei die betonte Abnahme A arb. = 21 M. In der folg. Hin-R die restl. 21 M abk.

**Vorderteil:** 73 (77 - 85) M mit Nd. Nr. 7 anschlagen und das Bündchen im Rippenmuster in R str., dabei mit 1 Rück-R und nach der Rand-M mit 1 M li, 1 M re, beginnen und gegengleich mit 1 M re, 1 M li, Rand-M enden. Nach 3 cm = 5 R mit Nd. Nr. 8 in folg. Einteilung weiterstr.: Rand-M, 25 (27 - 31) M im Rippenmuster, 21 M im Ajournmuster, 25 (27 - 31) M im Rippenmuster, Rand-M.

Die Seitenschrägungen und die Raglanschrägungen wie beim Rückenteil arb. Das Ajournmuster in der Höhe 3x arb., dann über alle M im Rippenmuster weiterstr. Nach 21,5 (23 - 23) cm ab Raglanbeginn die mittl. 9 M für den Halsausschnitt abk. und beide Seiten getrennt beenden. Für die Halsausschnittsrundung in jeder 2. R noch 2x 2 M und 2x 1 M abk. Damit sind alle M aufgebraucht. Die 2. Seite gegengleich beenden.

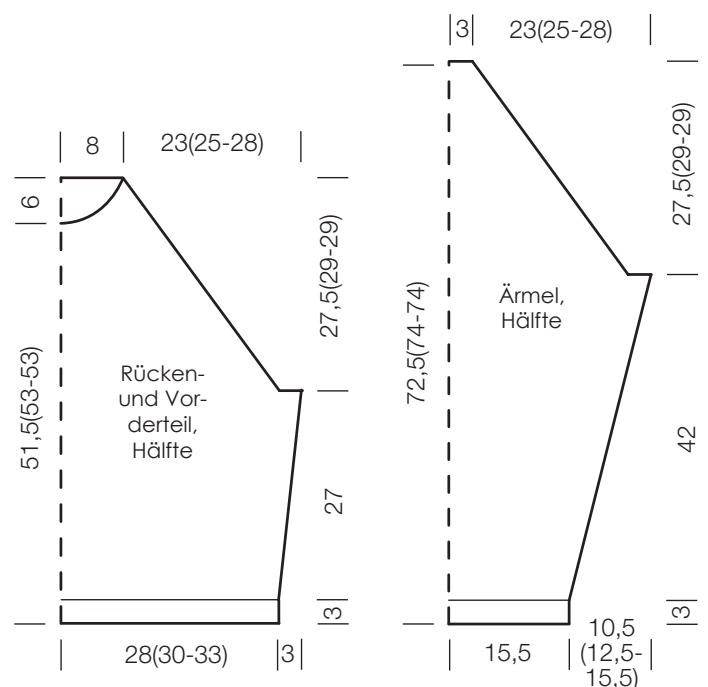
**Ärmel:** 41 M mit Nd. Nr. 7 anschlagen und das Bündchen im Rippenmuster in R str., dabei mit 1 Rück-R und nach der Rand-M mit 1 M li, 1 M re, beginnen und gegengleich mit 1 M re, 1 M li, Rand-M enden. Nach 3 cm = 5 R mit Nd. Nr. 8 in folg. Einteilung weiterstr.: Rand-M, 9 M im Rippenmuster, 21 M im Ajournmuster, 9 M im Rippenmuster, Rand-M.

Das Ajournmuster in der Höhe 4x arb., dann über alle M im Rippenmuster weiterstr.

Gleichzeitig für die Ärmelschrägungen in der 5. R ab Bündchen beids. 1x je 2 M betont zun., dann in jeder 10. (8. - 6.) R 6x (7x - 9x) je 2 M betont zun. = 69 (73 - 81) M. Die zugenommen M ins Rippenmuster integrieren.

Nach 45 cm ab Anschlag beids. 4 (4 - 6) M abk. und die Raglanschrägung wie beim Rückenteil arb. = 9 M.

Nach 27,5 (29 - 29) cm ab Raglanbeginn die restl. 9 M abk. Den 2. Ärmel ebenso arb.



### PULLOVER

**Ausarbeiten:** Alle Teile spannen, anfeuchten und trocknen lassen.

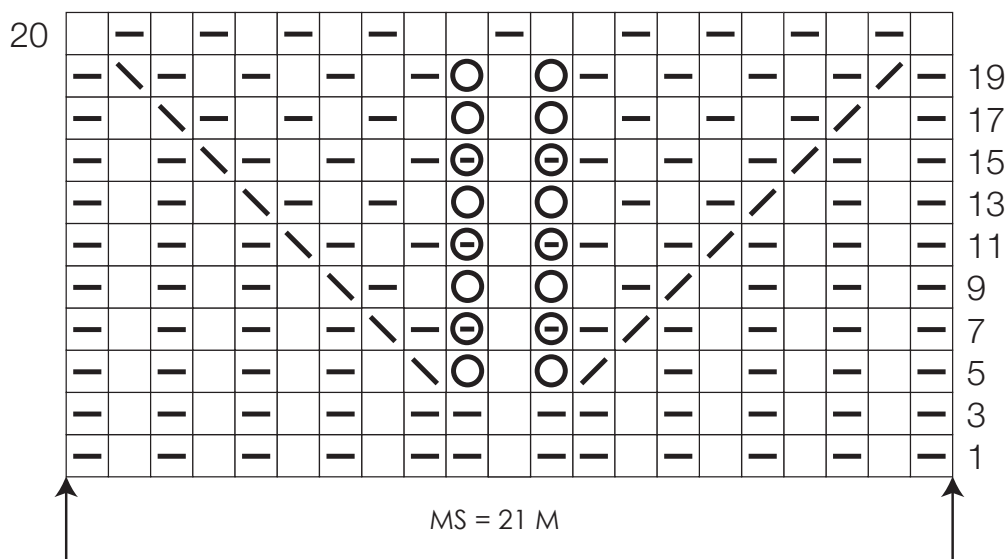
Die Raglan-, Seiten- und Ärmelnähte schließen.

Mit der Rundstricknadel Nr. 7 aus dem Halsausschnitttrand 60 M auffassen und im Rippenmuster in Rd str., dabei darauf achten, dass die Rippen weiterlaufen. Nach 11 cm Kragenhöhe alle M abk., wie sie erscheinen. Alle Fäden vernähen.

#### Zeichenerklärung:

- = 1 re M
- ▢ = 1 li M
- ⊙ = 1 U, in Rück-R re str.
- ⊖ = 1 U, in Rück-R li str.
- ⊞ = 2 M re zusstr.
- ⊞ = 2 M überzogen zusstr.

#### Strickschrift



### MASCHENPROBE

Machen Sie eine Maschenprobe! Stricken Sie dafür ein 12 x 12 cm großes Stück im Muster Ihres ausgesuchten Modells. Danach zählen Sie Maschen und Reihen im Bereich 10 x 10 cm aus. Sind es weniger Maschen als in der Anleitung angegeben: Stricken Sie fester oder nehmen Sie dünnere Nadeln (½ bis ganze Nadelstärke). Haben Sie mehr Maschen gezählt: Versuchen Sie, lockerer zu stricken beziehungsweise nehmen Sie dickere Nadeln.

Bitte beachten Sie: Strickarbeiten fallen unterschiedlich aus. Daher sind die Maschenproben-Angaben auf den Bänderolen der Wolle nicht als verbindlich anzusehen. Außerdem werden diese immer auf der Basis glatt rechts erstellt. Für eine perfekte Arbeit ist daher die Maschenprobe im gewünschten Muster ein Muss. Damit Ihr Wunschmodell nicht nur schön aussieht, sondern auch passt!

### ABKÜRZUNGEN

**abgehob.** = abgehoben  
**abh.** = abheben  
**abk.** = abketten  
**abn.** = abnehmen  
**arb.** = arbeiten  
**abw.** = abwechselnd  
**beids.** = beidseitig

**Fb** = Farbe  
**fe M** = feste Masche  
**folg.** = folgende  
**Kettm** = Kettmasche  
**Lftm** = Luftmasche  
**li** = links  
**lt.** = laut

**M** = Masche  
**mittl.** = mittleren  
**MS** = Mustersatz  
**Nd.** = Nadel  
**R** = Reihe  
**Rd** = Runde  
**re** = rechts

**restl.** = restliche  
**Stb** = Stäbchen  
**str.** = stricken  
**U** = Umschlag  
**wdh.** = wiederholen  
**zun.** = zunehmen  
**zusstr.** = zusammenstricken