

CLASSICI NO. 26

FILATI

Modell 21

PULLOVER



### PULLOVER

**Größe** 36/38, 40/42 und 44

Die Angaben für Größe 40/42 und 44 stehen in Klammern. Ist nur eine Angabe gemacht, gilt diese für alle Größen.

**Material:** Lana Grossa **Alta Moda Cotelana** (45% Schurwolle (Merino), 45% (Pima) Baumwolle, 10% Polyamid, Lauflänge 150 m/50 g), **400 (450 – 500) g** Koralle (**Fb. 52**); Stricknadeln Nr. 4,5 und 1 Häkelnadel Nr. 4.

**Glatt re:** Hinr re, Rückr li.

**Kraus re:** Hin- und Rückr re.

**Wellenmuster:** M-Zahl teilbar durch 13 + Randm. Siehe Strickschrift. Es sind Hin- und Rückr gezeichnet. Die M sind so dargestellt, wie sie gestrickt werden. Die 1. – 8. R stets wdh. **HINWEIS:** Nach der 3. R befinden sich je Rapport 6 M mehr auf der Nadel. Diese werden in der 5. R wieder abgenommen.

**Knötchenrandm:** In Hin- und Rückr re str.

**Doppelte Randm:** Hinr: Am Anfang der R die 1. M wie zum Linksstr. abh., dabei den Faden hinter der Arbeit führen und fest anziehen, 1 M re str. Am Ende der R die vorletzte M re str., die letzte M wie zum Linksstr. abh., dabei den Faden hinter der Arbeit führen. Rückr: Am Anfang der R die 1. M li str., die folg. M wie zum Linksstr. abh., dabei den Faden vor der Arbeit führen und fest anziehen. Am Ende der R die vorletzte M wie zum Linksstr. abh., dabei den Faden vor der Arbeit führen, die letzte M li str.

**Befonte Abnahmen:** Rechter Rand: Doppelte Randm, 2 M re, 2 M re zusstr. Linker Rand: 1 einfacher Überzug (= 1 M re abh., die folg. M re str., dann die abgeh. M überziehen), 2 M re, doppelte Randm.

**Befonte Zunahmen:** Rechter Rand: Knötchenrandm, aus dem Querfaden zur folg. M 1 M re verschränkt herausstr. Linker Rand: Aus dem Querfaden zur folg. M 1 M re verschränkt herausstr., Knötchenrandm.

**Maschenprobe:** Glatt re mit Nadeln Nr. 4,5: 23 M und 34 R = 10 x 10 cm. Wellenmuster mit Nadeln Nr. 4,5: 20 M und 36 R = 10 x 10 cm.

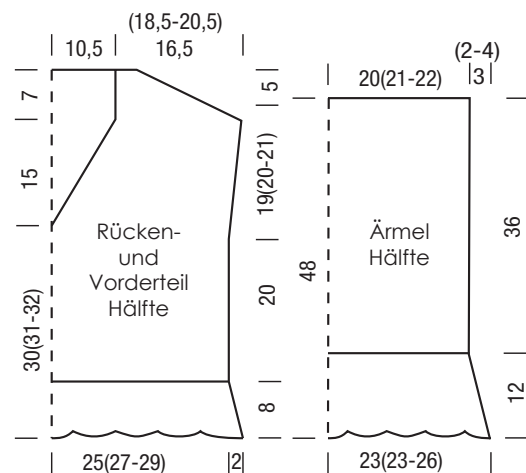
**Rückenteil:** 119 (125 – 136) M mit Nadeln Nr. 4,5 anschlagen und 1 Rückr rechte M str., dann 4 R kraus re. Im Wellenmuster weiterarb.: Knötchenrandm, 0 (3 – 2) M glatt re, lt. Strickschrift 9 (9 – 10) x den Rapport wdh., 0 (3 – 2) M glatt re, Knötchenrandm. Die 1. – 8. R 3 x arb., dann glatt re weiterarb., dabei in der 1. R gleichmäßig verteilt 2 (0 – mittig 1) M abn. = 117 (125 – 135) M. In 28 cm Gesamthöhe beids. den Beginn der Armausschnitte markieren und für die überschrittenen Schultern 1 x 1 M beids. zun., dann in jeder 14. R 4 x 1 M beids. zun., dabei betonte Zunahmen arb. = 127 (135 – 145) M. In 19 (20 – 21) cm Armausschnitthöhe für die Schulterschräge 1 x 4 (4 – 5) M beids. abk., dann in jeder 2. R 5 x 4 M und 3 x 5 M (1 x 4 M und 7 x 5 M – 5 x 5 M und 3 x 6 M) beids. abk. In 52 (53 – 54) cm Gesamthöhe die restl. 49 M abk.

**Vorderteil:** Grundsätzlich wie das Rückenteil arb. In 30 (31 – 32) cm Gesamthöhe für den V-Ausschnitt die Mittel-M abk. und zunächst mit den M der rechten Vorderteilhälfte weiterarb. Die M der linken Vorderteilhälfte vorerst stilllegen. Für die Ausschnittschräge am rechten Rand in jeder 2. R 24 x 1 M abn., dabei betonte Abnahmen arb. Die Zunahmen für die über-

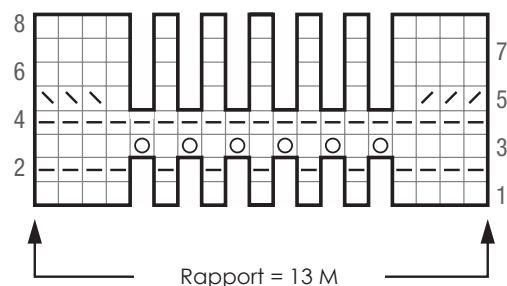
schnittene Schulter und die Abnahmen für die Schulterschräge am linken Rand wie beim Rückenteil arb. Die zuvor stillgelegten M der linken Vorderteilhälfte wieder in Arbeit nehmen und gegengleich beenden.

**Ärmel:** 93 (93 – 106) M mit Nadeln Nr. 4,5 anschlagen und 1 Rückr rechte M str., dann 4 R kraus re. Im Wellenmuster weiterarb.: Knötchenrandm, lt. Strickschrift 7 (7 – 8) x den Rapport wdh., Knötchenrandm. Die 1. – 8. R 5 x arb., dann glatt re weiterarb., dabei in der 1. R gleichmäßig verteilt 0 M abn. (gleichmäßig verteilt 6 M zun. – 1 M abn.) = 93 (99 – 105) M. In 48 cm Gesamthöhe alle M abk. 2. Ärmel ebenso arb.

**Fertigstellen:** Teile spannen, anfeuchten und trocknen lassen. Schulternähte schließen. Für eine bessere Stabilität den rückw. Halsausschnitt mit Häkelnadel Nr. 4 mit 1 R Kettm behäkeln, dabei darauf achten, dass der Halsausschnitt nicht ausgedehnt wird. Ärmel beids. der Schulternäht je 19 (20 – 21) cm annähen. Seiten- und Ärmelnähte schließen.



#### Strickschrift



#### Zeichenerklärung:

- = 1 M re
- = 1 M li
- = 1 Umschlag
- ▨ = 2 M re zusstr.
- ▤ = 1 einfacher Überzug (= 1 M re abh., die folg. M re str., dann die abgeh. M überziehen)

## PULLOVER

## MASCHENPROBE

Machen Sie eine Maschenprobe! Stricken Sie dafür ein 12 x 12 cm großes Stück im Muster Ihres ausgesuchten Modells. Danach zählen Sie Maschen und Reihen im Bereich 10 x 10 cm aus. Sind es weniger Maschen als in der Anleitung angegeben: Stricken Sie fester oder nehmen Sie dünnere Nadeln (½ bis ganze Nadelstärke). Haben Sie mehr Maschen gezählt: Versuchen Sie, lockerer zu stricken beziehungsweise nehmen Sie dickere Nadeln.

Bitte beachten Sie: Strickarbeiten fallen unterschiedlich aus. Daher sind die Maschenproben-Angaben auf den Bänderolen der Wolle nicht als verbindlich anzusehen. Außerdem werden diese immer auf der Basis glatt rechts erstellt. Für eine perfekte Arbeit ist daher die Maschenprobe im gewünschten Muster ein Muss. Damit Ihr Wunschmodell nicht nur schön aussieht, sondern auch passt!

## ABKÜRZUNGEN

**M** = Masche; **R** = Reihe; **Rd** = Runde; **U** = Umschlag; **Fb.** = Farbe; **lt.** = laut; **li** = links; **re** = rechts; **str.** = stricken; **zusstr.** = zusammenstricken; **arb.** = arbeiten; **abk.** = abketten; **abn.** = abnehmen; **zun.** = zunehmen; **abh.** = abheben; **beids.** = beidseitig; **mittl.** = mittleren; **folg.** = folgende; **restl.** = restliche; **Stb** = Stäbchen; **Luftm** = Luftmasche; **Kettm** = Kettmasche; **fe M** = feste Masche